



รายงานการประเมินตนเองของสถานศึกษา  
(Self-Assessment Report : SAR)  
ปีการศึกษา ๒๕๖๕  
ระดับการศึกษาปฐมวัย



ศูนย์พัฒนาเด็กเล็กองค์การบริหารส่วนตำบลท่าลาดขาว

สังกัด กองการศึกษา ศาสนาและวัฒนธรรม

องค์การบริหารส่วนตำบลท่าลาดขาว อำเภอโคกขี้ จังหวัดนครราชสีมา

กรมส่งเสริมการปกครองท้องถิ่น กระทรวงมหาดไทย

## คำนำ

รายงานการประเมินตนเองของสถานศึกษา (Self - Assessment Report : SAR) ปีการศึกษา ๒๕๖๕ ของศูนย์พัฒนาเด็กเล็กองค์การบริหารส่วนตำบลท่าลาดขาว สังกัดกองการศึกษา ศาสนาและวัฒนธรรม องค์การบริหารส่วนตำบลท่าลาดขาวฉบับนี้ จัดทำขึ้นตามพระราชบัญญัติการศึกษาแห่งชาติ พ.ศ. ๒๕๔๒ และที่แก้ไขเพิ่มเติม พ.ศ. ๒๕๕๓ หมวด ๖ มาตรา ๔๘ กำหนดให้หน่วยงานต้นสังกัดและสถานศึกษาจัดให้มีระบบประกันคุณภาพภายในสถานศึกษาและให้ถือว่าการประกันคุณภาพภายในเป็นส่วนหนึ่งของกระบวนการบริหาร การศึกษาที่ต้องดำเนินการอย่างต่อเนื่อง โดยมีการจัดทำรายงานประจำปีเสนอต่อหน่วยงานต้นสังกัด หน่วยงานที่เกี่ยวข้องและเปิดเผยต่อสาธารณชน เพื่อนำไปสู่การพัฒนาคุณภาพและมาตรฐานการศึกษา และรับการ ประเมินคุณภาพภายนอก รวมทั้งกฎกระทรวงการประกันคุณภาพการศึกษา พ.ศ. ๒๕๖๑ กำหนดให้สถานจัดส่ง รายงานผลการประเมินตนเองให้หน่วยงานต้นหรือหน่วยงานที่กำกับดูแลสถานศึกษาเป็นประจำทุกปีการศึกษา รายงานผลการประเมินตนเองประจำปีเป็นภาพสะท้อนถึงคุณภาพการจัดการศึกษาในรอบปีที่ผ่านมา ที่เป็นผล มาจากการดำเนินงานทั้งหมดของสถานศึกษา และตามหนังสือกรมส่งเสริมการปกครองท้องถิ่น ด่วนที่สุด ที่ มท ๐๘๑๖.๔/ว๘๐๖ ลงวันที่ ๑ มีนาคม ๒๕๖๒ เรื่อง มาตรฐานพัฒนาเด็กปฐมวัยแห่งชาติ แจ้งให้องค์กรปกครอง ส่วนท้องถิ่นที่มีศูนย์พัฒนาเด็กเล็ก นำมาตรฐานพัฒนาสถานเด็กปฐมวัยแห่งชาติ ใช้เป็นมาตรฐานในการประกัน คุณภาพการศึกษาภายในศูนย์พัฒนาเด็กเล็กแทนมาตรฐานศูนย์พัฒนาเด็กเล็ก (ขั้นพัฒนา) โดยเริ่มใช้ตั้งแต่ปี การศึกษา ๒๕๖๒ เป็นต้นไป

รายงานการประเมินตนเองของสถานศึกษา (Self-Assessment Report : SAR) ปีการศึกษา ๒๕๖๕ ของศูนย์พัฒนาเด็กเล็กองค์การบริหารส่วนตำบลท่าลาดขาว ฉบับนี้จัดทำขึ้นเพื่อสรุปผลการประกันคุณภาพ การศึกษาภายในสถานศึกษา ปีการศึกษา ๒๕๖๕ ของสถานศึกษา เพื่อเป็นข้อมูลในการพัฒนาและยกระดับ คุณภาพมาตรฐานการศึกษาของสถานศึกษาให้สูงขึ้น

เนื้อหาสาระของเอกสารประกอบด้วย บทสรุปสำหรับผู้บริหาร ข้อมูลพื้นฐานของสถานศึกษา ผลการประเมินตนเองของสถานศึกษา สรุปผล แนวทางการพัฒนา และความต้องการการช่วยเหลือ การปฏิบัติ ที่เป็นเลิศของสถานศึกษาภาคผนวก ของทั้ง ๓ มาตรฐาน

ศูนย์พัฒนาเด็กเล็กองค์การบริหารส่วนตำบลท่าลาดขาว ขอขอบคุณหัวหน้าศูนย์พัฒนาเด็กเล็ก คณะกรรมการบริหารศูนย์พัฒนาเด็กเล็ก คณะครู ผู้ปกครอง ชุมชน และผู้เกี่ยวข้องทุกภาคส่วน ที่ร่วมพัฒนา ร่วมประเมินคุณภาพ และร่วมจัดทำรายงานรายงานการประเมินตนเองของสถานศึกษา (Self - Assessment Report : SAR) ให้สมบูรณ์ครบถ้วนและหวังเป็นอย่างยิ่งว่าข้อมูล สารสนเทศ และข้อเสนอแนะในรายงานฉบับนี้ จะเป็นประโยชน์ในการพัฒนาเพื่อยกระดับคุณภาพมาตรฐานการศึกษาของสถานศึกษาให้สูงขึ้นต่อไป

**ศูนย์พัฒนาเด็กเล็กองค์การบริหารส่วนตำบลท่าลาดขาว**

วันที่

เดือน เมษายน พ.ศ. ๒๕๖๖

## สารบัญ

	หน้า
คำนำ.....	ก
สารบัญ.....	ฉ
ส่วนที่ ๑ ข้อมูลพื้นฐานของสถานศึกษา.....	ช
ส่วนที่ ๒ ผลการประเมินตนเองของสถานศึกษา.....	๑
ส่วนที่ ๓ สรุปผล แนวทางการพัฒนา และความต้องการการช่วยเหลือ.....	
ส่วนที่ ๔ การปฏิบัติที่เป็นเลิศของสถานศึกษา.....	
ภาคผนวก.....	

## บทสรุปสำหรับผู้บริหาร

-----

### ผู้จัดทำ : หัวหน้าสถานศึกษา

ศูนย์พัฒนาเด็กเล็กองค์การบริหารส่วนตำบลท่าลาดขาว ตั้งอยู่เลขที่ ๖๗ หมู่ที่ ๗ ตำบลท่าลาดขาว อำเภอโชคชัย จังหวัดนครราชสีมา รหัสไปรษณีย์ ๓๐๑๙๐ โทรศัพท์ /โทรสาร ๐๔๔ - ๐๐๙ - ๘๗๙ E-mail - Website : <http://www.taladkhao.go.th/> สังกัด กองการศึกษา ศาสนาและวัฒนธรรม องค์การบริหารส่วนตำบลท่าลาดขาว อำเภอโชคชัย จังหวัดนครราชสีมา เปิดสอนระดับชั้นเตรียมอนุบาล ๑ ถึงระดับชั้นเตรียมอนุบาล ๒ จำนวน ๒ ห้องเรียน ศูนย์พัฒนาเด็กเล็กองค์การบริหารส่วนตำบลท่าลาดขาว มีเนื้อที่.....๑.....ไร่.....-.....ตารางวา

นางสิริภัสร์ สิงหรวงศ์ ตำแหน่งนักวิชาการศึกษา ปฏิบัติหน้าที่ หัวหน้าศูนย์พัฒนาเด็กเล็กองค์การบริหารส่วนตำบลท่าลาดขาว วุฒิการศึกษาสูงสุด ปริญญาโท วิทยาศาสตร์มหาบัณฑิต มหาวิทยาลัยขอนแก่น โทรศัพท์ ๐๙๐ - ๒๖๑ - ๐๒๖๔ e-mail : [phatsirishwrv@gmail.com](mailto:phatsirishwrv@gmail.com) ดำรงตำแหน่งที่ศูนย์พัฒนาเด็กเล็กนี้ ตั้งแต่ ๒๕๖๑ จนถึงปัจจุบัน เป็นเวลา..๕..ปี ...๒..เดือน

ศูนย์พัฒนาเด็กเล็กองค์การบริหารส่วนตำบลท่าลาดขาว มีพนักงานจ้างทั่วไป ตำแหน่งผู้ดูแลเด็ก จำนวน ๓ อัตรา ปฏิบัติหน้าที่ในศูนย์พัฒนาเด็กเล็ก มีเด็กปฐมวัยในศูนย์พัฒนาเด็กเล็ก ประจำปีการศึกษา ๒๕๖๕ จำนวน ๔๓ คน จัดการศึกษาในระดับปฐมวัยหรือก่อนวัยเรียนตามหลักสูตรการศึกษาปฐมวัย พ.ศ. ๒๕๖๐ แบ่งเป็น ๒ ระดับ ได้แก่ ๑. เตรียมอนุบาล (อายุ ๒ ขวบ) และ ๒. อนุบาล ๑ (อายุ ๓ ขวบ) จำนวน ๒ ห้องเรียน

ศูนย์พัฒนาเด็กเล็กองค์การบริหารส่วนตำบลท่าลาดขาว ตั้งอยู่ภายในที่ทำการองค์การบริหารส่วนตำบลท่าลาดขาว บริเวณใกล้เคียงโดยรอบ ได้แก่ วัดบ้านบึงพระ ป่าชุมชน โรงเรียนบ้านบึงพระ กศน.ตำบลโรงพยาบาลส่งเสริมสุขภาพตำบลท่าลาดขาว จึงได้รับการสนับสนุนจากหน่วยงานต้นสังกัดเป็นอย่างดี ทั้งนี้ชุมชนและเครือข่ายการศึกษา ศาสนาและวัฒนธรรมให้ความร่วมมือและให้การสนับสนุนเป็นอย่างดี มีแหล่งเรียนรู้ทั้งภายในและภายนอกสถานศึกษาที่หลากหลาย เอื้อต่อการจัดประสบการณ์การเรียนรู้เป็นอย่างดี แต่ยังมีข้อจำกัดด้านอาคารสถานที่ที่ทรุดโทรม และข้อจำกัดด้านคุณวุฒิของบุคลากรที่ปฏิบัติหน้าที่การสอน

.....

## สรุปผลการประเมินคุณภาพภายในสถานศึกษา ศูนย์พัฒนาเด็กเล็กองค์การบริหารส่วนตำบลท่าลาดขาว ประจำปีการศึกษา ๒๕๖๕

ตามที่ศูนย์พัฒนาเด็กเล็กองค์การบริหารส่วนตำบลท่าลาดขาว ได้ดำเนินการประเมินคุณภาพภายในสถานศึกษา ประจำปีการศึกษา ๒๕๖๕ ตามระบบการประกันคุณภาพภายในสถานศึกษา ประกาศของกระทรวงมหาดไทย โดยจัดทำรายงานประจำปีเสนอต่อหน่วยงานต้นสังกัด หน่วยงานที่เกี่ยวข้อง และเสนอต่อสาธารณชน เพื่อนำไปสู่การพัฒนาคุณภาพตามมาตรฐานการศึกษาและเพื่อรองรับการประเมินคุณภาพภายนอก

บัดนี้การดำเนินการประเมินคุณภาพภายในสถานศึกษาเสร็จเรียบร้อยแล้ว จึงขอเสนอผลการประเมินคุณภาพภายในสถานศึกษา แสดงในตาราง สรุปผลได้ดังนี้

### ระดับการศึกษาปฐมวัย

#### สรุปผลการประเมินภาพรวม

ต้องปรับปรุง   
  ผ่านเกณฑ์ขั้นต่ำ   
  ดี   
  ดีมาก

มาตรฐาน/ตัวบ่งชี้	ระดับคุณภาพ
<b>มาตรฐานที่ ๑ การบริหารจัดการสถานพัฒนาเด็กปฐมวัย</b>	<b>ดี</b>
ตัวบ่งชี้ ๑.๑ การบริหารจัดการอย่างเป็นระบบ	ดี
ตัวบ่งชี้ ๑.๒ การบริหารจัดการบุคลากรทุกประเภทตามหน่วยงานที่สังกัด	ดี
ตัวบ่งชี้ ๑.๓ การบริหารจัดการสภาพแวดล้อม	ดี
ตัวบ่งชี้ ๑.๔ การจัดการเพื่อส่งเสริมสุขภาพและการเรียนรู้	ดี
ตัวบ่งชี้ ๑.๕ การส่งเสริมการมีส่วนร่วมของครอบครัวและชุมชน	ดี
<b>มาตรฐานที่ ๒ ครู/ผู้ดูแลเด็กให้การดูแลและจัดประสบการณ์การเรียนรู้และการเล่นเพื่อพัฒนาเด็กปฐมวัย</b>	<b>ผ่านเกณฑ์ขั้นต่ำ</b>
ตัวบ่งชี้ ๒.๑ การดูแลและพัฒนาเด็กอย่างรอบด้าน	ผ่านเกณฑ์ขั้นต่ำ
ตัวบ่งชี้ ๒.๒ การส่งเสริมพัฒนาการด้านร่างกายและดูแลสุขภาพ	ดี
ตัวบ่งชี้ ๒.๓ การส่งเสริมพัฒนาการด้านสติปัญญา ภาษาและการสื่อสาร	ผ่านเกณฑ์ขั้นต่ำ
ตัวบ่งชี้ ๒.๔ การส่งเสริมพัฒนาการด้านอารมณ์ จิตใจ สังคม ปลูกฝังคุณธรรมและความเป็นพลเมืองดี	ดี
ตัวบ่งชี้ ๒.๕ การส่งเสริมเด็กในระยะเปลี่ยนผ่านให้ปรับตัวสู่การเชื่อมต่อในขั้นถัดไป	ผ่านเกณฑ์ขั้นต่ำ
<b>มาตรฐานที่ ๓ คุณภาพของเด็กปฐมวัย</b>	<b>ดี</b>
สำหรับเด็กแรกเกิด - อายุ ๒ ปี (๒ ปี ๑๑ เดือน ๒๙ วัน)	
ตัวบ่งชี้ ๓.๑ ก เด็กมีการเจริญเติบโตสมวัย	ดีมาก
ตัวบ่งชี้ ๓.๒ ก เด็กมีพัฒนาการสมวัย	ดี
สำหรับเด็กอายุ ๓ - ๖ ปี (ก่อนเข้าประถมศึกษาปีที่ ๑)	
ตัวบ่งชี้ ๓.๑ ข เด็กมีการเจริญเติบโตสมวัยและมีสุขนิสัยที่เหมาะสม	ดี
ตัวบ่งชี้ ๓.๒ ข เด็กมีพัฒนาการสมวัย	ดี
ตัวบ่งชี้ ๓.๓ ข เด็กมีพัฒนาการด้านการเคลื่อนไหว	ดี
ตัวบ่งชี้ ๓.๔ ข เด็กมีพัฒนาการด้านอารมณ์ จิตใจ	ดี
ตัวบ่งชี้ ๓.๕ ข เด็กมีพัฒนาการด้านสติปัญญา เรียนรู้ และสร้างสรรค์	ผ่านเกณฑ์ขั้นต่ำ
ตัวบ่งชี้ ๓.๖ ข เด็กมีพัฒนาการด้านภาษา และการสื่อสาร	ผ่านเกณฑ์ขั้นต่ำ
ตัวบ่งชี้ ๓.๗ ข เด็กมีพัฒนาการด้านสังคม คุณธรรม มีวินัย และความเป็นพลเมืองดี	ดี



# ส่วนที่ ๑ ข้อมูลพื้นฐาน

## ๑. ข้อมูลทั่วไป

ศูนย์พัฒนาเด็กเล็กองค์การบริหารส่วนตำบลท่าลาดขาว ตั้งอยู่เลขที่ ๖๗ หมู่ที่ ๗ ตำบลท่าลาดขาว อำเภอโชคชัย จังหวัดนครราชสีมา รหัสไปรษณีย์ ๓๐๑๙๐ โทรศัพท์ /โทรสาร ๐๔๔ - ๐๐๙ - ๘๗๙ E-mail - Website : <http://www.taladkhao.go.th/> สังกัด กองการศึกษา ศาสนาและวัฒนธรรม องค์การบริหารส่วนตำบลท่าลาดขาว อำเภอโชคชัย จังหวัดนครราชสีมา เปิดสอนระดับชั้นเตรียมอนุบาล ๑ ถึงระดับชั้นเตรียมอนุบาล ๒ จำนวน ๒ ห้องเรียน ศูนย์พัฒนาเด็กเล็กองค์การบริหารส่วนตำบลท่าลาดขาว มีเนื้อที่.....๑.....ไร่.....-.....ตารางวา

## ๒. ข้อมูลผู้บริหาร

๑) ผู้อำนวยการสถานศึกษา/หัวหน้าศูนย์พัฒนาเด็กเล็ก

นางสิริภัสร์ สิงหรวงศ์ วุฒิการศึกษาสูงสุด ปริญญาโท วิทยาศาสตร์มหาบัณฑิต สาขาเทคโนโลยีการอาหาร มหาวิทยาลัยขอนแก่น โทรศัพท์ ๐๙๐ - ๒๖๑ - ๐๒๖๔ e-mail : [siraphat๕๖๑@gmail.com](mailto:siraphat๕๖๑@gmail.com) ดำรงตำแหน่งที่ศูนย์พัฒนาเด็กเล็กนี้ตั้งแต่ ๒๕๖๑ จนถึงปัจจุบัน เป็นเวลา..๕..ปี ..๒..เดือน

## ๓. ข้อมูลครูและบุคลากรสนับสนุนการสอน

### ๓.๑. ข้าราชการครู/พนักงานครู/ครูผู้ดูแลเด็ก

ที่	ชื่อ - ชื่อสกุล	อายุ	อายุราชการ	ตำแหน่ง/วิทยฐานะ	วุฒิ	สาขาวิชา	สอนกลุ่มสาระการเรียนรู้/ชั้น	ภาระงานสอน (ชั่วโมง/สัปดาห์)	จำนวนชั่วโมงที่เข้ารับการพัฒนา (ปีปัจจุบัน)
๑									
๒									
๓									

### ๓.๒. พนักงานจ้าง (ปฏิบัติหน้าที่สอน/ผู้ดูแลเด็ก)

ที่	ชื่อ - ชื่อสกุล	อายุ	อายุงาน	วุฒิ	สาขาวิชา	สอนกลุ่มสาระการเรียนรู้/ชั้น	จ้างด้วยเงิน	ภาระงานสอน (ชั่วโมง/สัปดาห์)	จำนวนชั่วโมงที่เข้ารับการพัฒนา (ปีปัจจุบัน)
๑	นางสิริลักษณ์ แคนระโทก	๔๕	๑๗	ม.๖	-	-	เงินอุดหนุน	๔๐	๔๐
๒	น.ส.สุวิมล ผ่องอนันต์	๔๖	๑๓	ม.๖	-	-	เงินอุดหนุน	๔๐	๔๐
๓	น.ส.วรรณมา จังกระโทก	๔๒	๑๐	ม.๖	-	-	เงินอุดหนุน	๔๐	๔๐

๓.๔. สรุปจำนวนบุคลากร

๓.๔.๑ จำนวนบุคลากรจำแนกตามประเภท/ตำแหน่ง และวุฒิการศึกษา

ประเภท/ตำแหน่ง	จำนวนบุคลากร (คน)				รวม
	ต่ำกว่าปริญญาตรี	ปริญญาตรี	ปริญญาโท	ปริญญาเอก	
๑. ผู้บริหารสถานศึกษา					
- ผู้อำนวยการ/หัวหน้าศูนย์พัฒนาเด็กเล็ก					
- รองผู้อำนวยการ					
<b>รวม</b>					
๒. สายงานการสอน					
- ข้าราชการ/พนักงานครู					
- พนักงานจ้าง (สอน)	๓				๓
- อื่นๆ (ระบุ)					
<b>รวม</b>	๓				๓
๓. สายงานสนับสนุนการสอน					
- พนักงานจ้างตามภารกิจ					
- พนักงานจ้างทั่วไป					
- ลูกจ้างประจำ					
- อื่นๆ (ระบุ)					
<b>รวม</b>					
<b>รวมทั้งสิ้น</b>	๓				๓

๔. ข้อมูลนักเรียน (ข้อมูล ณ วันที่ ๑๐ มิถุนายน ๒๕๖๕)

กรณี ศูนย์พัฒนาเด็กเล็ก

๔.๑ จำนวนนักเรียนในโรงเรียน ปีการศึกษา ๒๕๖๕ ทั้งสิ้น .....๔๓.....คนจำแนกตามระดับชั้นที่เปิดสอน

ระดับชั้นเรียน	จำนวนห้อง	เพศ		รวม	จำนวนเฉลี่ยต่อห้อง
		ชาย	หญิง		
เตรียมอนุบาล (อายุ ๒ ขวบ)	๑	๑๑	๘	๑๙	
อนุบาล ๑ (อายุ ๓ - ๔ ขวบ)	๑	๑๑	๑๓	๒๔	
<b>รวมทั้งสิ้น</b>	๒	๒๒	๒๑	๔๓	

จำนวนเด็กพิเศษในโรงเรียน

ชาย.....-.....คน หญิง.....-.....คน รวม จำนวน.....-.....คน

อัตราส่วนนักเรียน : ครูระดับอนุบาล

= ...๑... : ...๑๕...  เป็นไปตามเกณฑ์  ไม่เป็นไปตามเกณฑ์

ร้อยละของผู้สำเร็จการศึกษา ร้อยละ ๑๐๐ กรณี ศูนย์พัฒนาเด็กเล็ก

## ๕. ข้อมูลผลสัมฤทธิ์ทางการเรียนในระดับสถานศึกษา

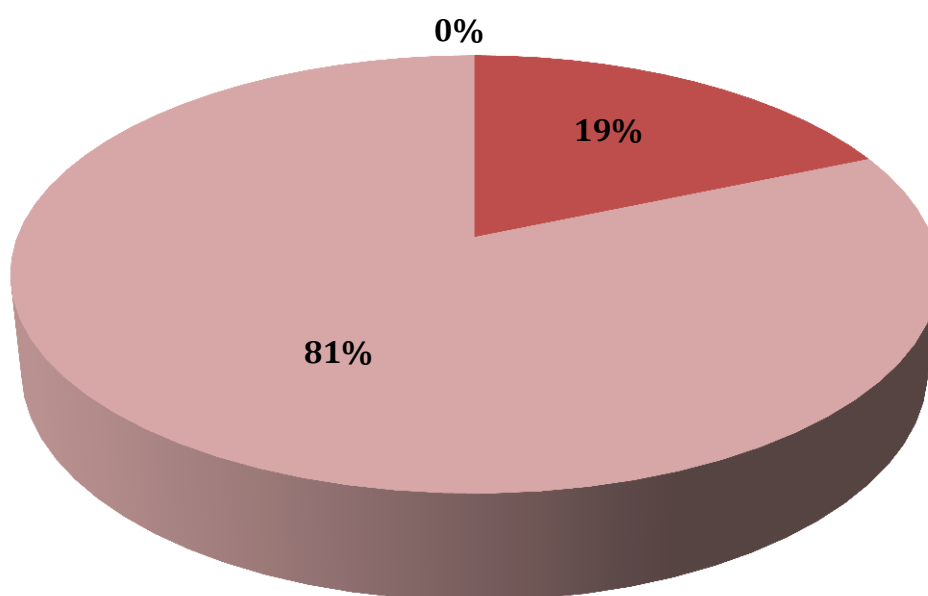
### ๕.๑ ระดับการศึกษาปฐมวัย

#### ๕.๑.๑ พัฒนาการด้านร่างกาย ปีการศึกษา ๒๕๖๕

ระดับชั้น	เด็กที่ประเมิน	จำนวนเด็กที่มีระดับการประเมิน			รวม	เฉลี่ย	S.D.	ระดับพอใช้ขึ้นไป	
		๑ ปรับปรุง	๒ พอใช้	๓ ดี				จำนวน	ร้อยละ
เตรียมอนุบาล อายุ ๒ ขวบ	๑๙	๐	๓	๑๖	๕๔	๒.๘๔	๐.๓๗	๑๙	๑๐๐
รวม	๑๙								
ร้อยละ	๑๐๐								
อนุบาล ๑ อายุ ๓ - ๔ ขวบ	๒๔	๐	๕	๑๙	๖๗	๒.๗๙	๐.๔๑	๒๔	๑๐๐
รวม	๒๔								
ร้อยละ	๑๐๐								
รวมทุกระดับชั้น	๔๓	๐	๘	๓๕	๑๒๑	๒.๘๒	๐.๐๔	๔๓	๑๐๐
คิดเป็นร้อยละ	๑๐๐								

### แผนภูมิแสดงพัฒนาการด้านร่างกายของเด็กปฐมวัย ในศูนย์พัฒนาเด็กเล็ก

■ ระดับ 1 ปรับปรุง    ■ ระดับ 2 พอใช้    ■ ระดับ 3 ดี



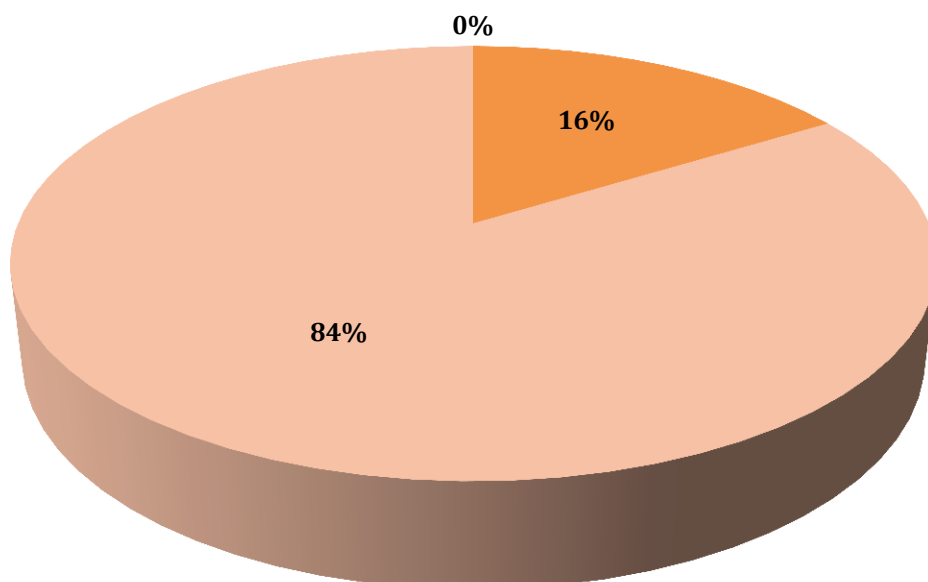


๕.๑.๒ พัฒนาการด้านอารมณ์ จิตใจ ปีการศึกษา ๒๕๖๕

ระดับชั้น	เด็กที่ประเมิน	จำนวนเด็กที่มีระดับการประเมิน			รวม	เฉลี่ย	S.D.	ระดับพอใช้ขึ้นไป	
		๑ ปรับปรุง	๒ พอใช้	๓ ดี				จำนวน	ร้อยละ
เตรียมอนุบาล อายุ ๒ ขวบ	๑๙	๐	๔	๑๕	๕๓	๒.๗๙	๐.๔๒	๑๙	๑๐๐
รวม	๑๙								
ร้อยละ	๑๐๐								
อนุบาล ๑ อายุ ๓ - ๔ ขวบ	๒๔	๐	๓	๒๑	๖๙	๒.๘๘	๐.๓๔	๒๔	๑๐๐
รวม	๒๔								
ร้อยละ	๑๐๐								
รวมทุกระดับชั้น	๔๓	๐	๗	๓๖	๑๒๒	๒.๘๔	๐.๐๖	๔๓	๑๐๐
คิดเป็นร้อยละ	๑๐๐								

แผนภูมิแสดงพัฒนาการด้านอารมณ์ จิตใจ ของเด็กปฐมวัย  
ในศูนย์พัฒนาเด็กเล็ก

■ ระดับ 1 ปรับปรุง ■ ระดับ 2 พอใช้ ■ ระดับ 3 ดี

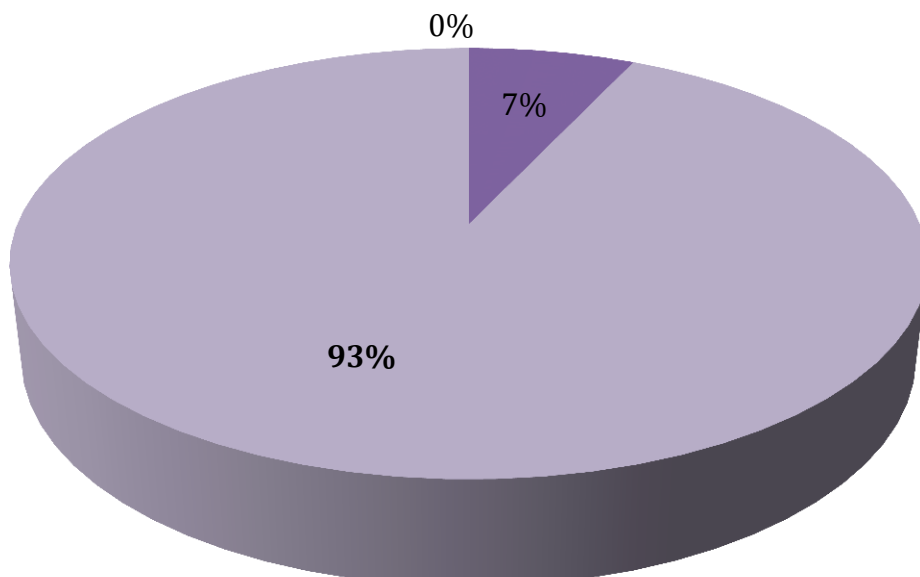


๕.๑.๓ พัฒนาการด้านสังคม ปีการศึกษา ๒๕๖๕

ระดับชั้น	เด็กที่ประเมิน	จำนวนเด็กที่มีระดับการประเมิน			รวม	เฉลี่ย	S.D.	ระดับพอใช้ขึ้นไป	
		๑ ปรับปรุง	๒ พอใช้	๓ ดี				จำนวน	ร้อยละ
เตรียมอนุบาล อายุ ๒ ขวบ	๑๙	๐	๑	๑๘	๕๖	๒.๙๕	๐.๒๓	๑๙	๑๐๐
รวม	๑๙								
ร้อยละ	๑๐๐								
อนุบาล ๑ อายุ ๓ - ๔ ขวบ	๒๔	๐	๒	๒๒	๗๐	๒.๙๒	๐.๒๘	๒๔	๑๐๐
รวม	๒๔								
ร้อยละ	๑๐๐								
รวมทุกระดับชั้น	๔๓	๐	๓	๔๐	๑๒๖	๒.๙๔	๐.๐๒	๔๓	๑๐๐
คิดเป็นร้อยละ	๑๐๐								

แผนภูมิแสดงพัฒนาการด้านสังคม ของเด็กปฐมวัยในศูนย์พัฒนาเด็กเล็ก

■ ระดับ 1 ปรับปรุง ■ ระดับ 2 พอใช้ ■ ระดับ 3 ดี

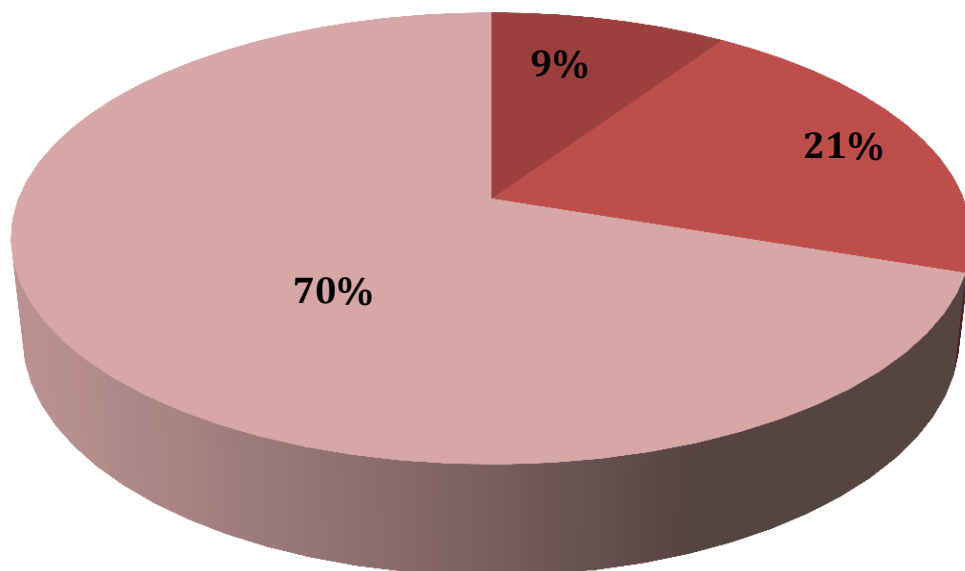


๕.๑.๔ พัฒนาการด้านสติปัญญา ปีการศึกษา ๒๕๖๕

ระดับชั้น	เด็กที่ประเมิน	จำนวนเด็กที่มีระดับการประเมิน			รวม	เฉลี่ย	S.D.	ระดับพอใช้ขึ้นไป	
		๑ ปรับปรุง	๒ พอใช้	๓ ดี				จำนวน	ร้อยละ
เตรียมอนุบาล อายุ ๒ ขวบ	๑๙	๒	๖	๑๑	๔๗	๒.๔๗	๐.๗๐	๑๗	๘๙.๔๗
รวม	๑๙								
ร้อยละ	๑๐๐								
อนุบาล ๑ อายุ ๓ - ๔ ขวบ	๒๔	๓	๕	๑๖	๖๑	๒.๕๔	๐.๗๒	๒๑	๘๗.๕๐
รวม	๒๔								
ร้อยละ	๑๐๐								
รวมทุกระดับชั้น	๔๓	๕	๑๑	๓๗	๑๐๘	๒.๕๑	๐.๐๕	๓๘	๘๘.๓๗
คิดเป็นร้อยละ	๑๐๐								

แผนภูมิแสดงพัฒนาการด้านสติปัญญาของเด็กปฐมวัย  
ในศูนย์พัฒนาเด็กเล็ก

■ ระดับ 1 ปรับปรุง    ■ ระดับ 2 พอใช้    ■ ระดับ 3 ดี



## ๖. ข้อมูลเด็กปฐมวัยด้านอื่นๆ

ที่	รายการ	จำนวน (คน)	คิดเป็น ร้อยละ*
๑.	จำนวนเด็กปฐมวัยมีน้ำหนัก ส่วนสูง และสมรรถภาพทางกายตามเกณฑ์ รวมทั้งรู้จักดูแลตนเองให้มีความปลอดภัย	๔๓	๑๐๐
๒.	จำนวนเด็กปฐมวัยที่ปลอดภัยจากปัญหาทางเพศ ยาเสพติด และสิ่งมอมเมา เช่น สุรา บุหรี่ เครื่องดื่มแอลกอฮอล์ เกม ฯลฯ	๔๓	๑๐๐
๓.	จำนวนเด็กปฐมวัยที่มีความบกพร่องทางร่างกาย/เรียนร่วม	-	-
๔.	จำนวนเด็กปฐมวัยมีภาวะทุพโภชนาการ	-	-
๕.	จำนวนเด็กปฐมวัยที่มีปัญญาเลิศ	-	-
๖.	จำนวนเด็กปฐมวัยที่ต้องการความช่วยเหลือเป็นพิเศษ	-	-
๗.	จำนวนเด็กปฐมวัยที่ออกกลางคัน (ปีการศึกษาปัจจุบัน)	-	-
๘.	จำนวนเด็กปฐมวัยที่มีเวลาเรียนไม่ถึงร้อยละ ๘๐	-	-
๙.	จำนวนเด็กปฐมวัยที่เรียนซ้ำชั้น	-	-
๑๐.	จำนวนเด็กปฐมวัยที่จบหลักสูตรปฐมวัย	๔๓	๑๐๐

หมายเหตุ: ร้อยละของเด็กทั้งหมด

## ๗. ข้อมูลอาคารสถานที่

ที่	รายการ	จำนวน
๑.	อาคารเรียน	.....๑..... หลัง
๒.	อาคารประกอบ	.....-..... หลัง
๓.	ห้องน้ำ/ห้องส้วม	.....๕..... หลัง
๔.	สระว่ายน้ำ	.....-..... สระ
๕.	สนามเด็กเล่น	....๑.... สนาม
๖.	สนามกีฬา	.....-..... สนาม
	ฯลฯ	

## ๘. ข้อมูลสภาพชุมชนโดยรวม

๘.๑ สภาพชุมชนรอบบริเวณศูนย์พัฒนาเด็กเล็ก มีลักษณะเป็นชุมชนขนาดเล็ก ตั้งอยู่ในองค์การบริหารส่วนตำบลท่าลาดขาว มีประชากรประมาณ ๔,๐๐๐ คน บริเวณใกล้เคียงโดยรอบศูนย์พัฒนาเด็กเล็ก ได้แก่ องค์การบริหารส่วนตำบลท่าลาดขาว วัดบ้านบึงพระ ป่าชุมชน โรงเรียนบ้านบึงพระ กศน.ตำบลท่าลาดขาว โรงพยาบาลส่งเสริมสุขภาพตำบลท่าลาดขาว แหล่งเรียนรู้เชิงท่องเที่ยวบึงพระ

อาชีพหลักของชุมชน คือ เกษตรกรรม ส่วนใหญ่นับถือศาสนาพุทธ ประเพณี/ศิลปวัฒนธรรมท้องถิ่นที่เป็นที่รู้จักโดยทั่วไป คือ ประเพณีแข่งเรืออโง่ง งานฉลองสมโภชอนุสาวรีย์ท้าวสุรนารีหรืองานย่า การร้องรำเล่น กลองโทน กลองยาว เป็นต้น

๘.๒ ผู้ปกครองส่วนใหญ่ จบการศึกษาระดับมัธยมศึกษาตอนปลาย อาชีพหลัก คือ เกษตรกรรม การนับถือศาสนาส่วนใหญ่นับถือศาสนาพุทธ ฐานะทางเศรษฐกิจ/รายได้โดยเฉลี่ยต่อครอบครัวต่อปี ๒๐๐,๐๐๐ บาท

### ๘.๓ โอกาสและข้อจำกัดของโรงเรียน

- โอกาส อยู่ใกล้แหล่งเรียนรู้ภายในตำบลหลายแห่ง ตั้งอยู่ในบริเวณองค์การบริหารส่วนตำบลท่าลาดขาว ได้รับการสนับสนุนจากหน่วยงานต้นสังกัดเป็นอย่างดี ชุมชนและเครือข่ายการศึกษา ศาสนาและวัฒนธรรมให้ความร่วมมือและให้การสนับสนุนเป็นอย่างดี

- ข้อจำกัด อาคารสถานที่ทรุดโทรม และข้อจำกัดด้านคุณวุฒิของบุคลากรที่ปฏิบัติหน้าที่การสอน

### ๙. โครงสร้างหลักสูตรสถานศึกษา

ศูนย์พัฒนาเด็กเล็กองค์การบริหารส่วนตำบลท่าลาดขาว จัดกิจกรรมการเรียนการสอนตามหลักสูตรสถานศึกษา ตามหลักสูตรการศึกษาปฐมวัย พุทธศักราช ๒๕๖๐ โดยศูนย์พัฒนาเด็กเล็กองค์การบริหารส่วนตำบลท่าลาดขาวได้จัดสัดส่วนสาระการเรียนรู้และเวลาเรียน ดังแสดงในตารางดังนี้

#### หลักสูตรสถานศึกษาการศึกษาปฐมวัย (อายุ ๒ - ๓ ปี)

สาระที่ควรเรียนรู้	สัปดาห์ที่	หน่วยการเรียนรู้
เรื่องราวเกี่ยวกับตัวเด็ก	๑ - ๔	ก้าวใหม่ได้เรียนรู้
	๕	ชื่อของหนูก็มี
	๖	เป็นเด็กดีมีวินัย
	๗	สุขภาพแข็งแรง
	๘	แสนสบายกินดีมีสุข
	๙	ออกกำลังกายทุกวัน
	๑๐	ความปลอดภัยมีมากมาย
	๑๑	สัมผัสกายทั้งห้า
	๑๒	หนูทำได้
	๑๓	เปล่งประกายหนูน้อยน่ารัก
เรื่องราวเกี่ยวกับบุคคลและสถานที่แวดล้อมเด็ก	๑๔	บ้านสุขสันต์
	๑๕	ครอบครัวธรรมดา
	๑๖	เพื่อนบ้านของหนู
	๑๗	เรียนรู้ท้องถิ่นของเรา
	๑๘	ที่พักอุ่นใจ
	๑๙	สายใยชุมชน
	๒๐	สรุปบทบทวน
	๒๑	ชื่นชมอาชีพ
ธรรมชาติรอบตัว	๒๒	ชีวิตน่ารู้
	๒๓	ฤดูกาลธรรมดา
	๒๔	วันคืนขึ้นอุรา
	๒๕	นานาสัตว์โลก
	๒๖	นกน้อยรำเริง
	๒๗	ต้นไม้คืบป่า
	๒๘	ดอกไม้งามตา
	๒๙	สรรพหาผีเสื้อ
	๓๐	ขยันเหลือเจ้ามดน้อย

สิ่งต่างๆรอบตัวเด็ก	๓๑	อร่อยผักผลไม้
	๓๒	เติบโตใหญ่เพราะเมล็ดข้าว
	๓๓	โลกสดใส น่าอยู่
	๓๔	สีสดใส สวย
สิ่งต่างๆรอบตัวเด็ก	๓๕	เดินทางทั่วไทย
	๓๖	โลกไร้พรมแดน
	๓๗	สิ่งของเครื่องใช้
	๓๘	หัวใจนักคิด
	๓๙	นักประดิษฐ์ตัวน้อย
วันสำคัญ	๔๐	หนูน้อยเข้าวัด
	๔๑	วันไหว้ครู
	๔๒	วันแม่
	๔๓	วันเด็กสงกรานต์
	๔๔	วันลอยกระทง
	๔๕	วันขึ้นปีใหม่
	๔๖	ทำขนมไทย
	๔๗	หนูน้อยลูกพ่อพอเพียง
	๔๘	หนูน้อยอาเซียน
	๔๙	ค่ายวิชาการ
	๕๐	โตไปไม่โกง
	๕๑	สรุปบททวน
	๕๒	ประเมินพัฒนาการ



หลักสูตรสถานศึกษาการศึกษาปฐมวัย (อายุ ๓ - ๖ ปี)

สาระที่ควรเรียนรู้	สัปดาห์ที่	หน่วยการเรียนรู้
เรื่องราวเกี่ยวกับตัวเด็ก	๑ - ๒	แแรกร์ับประทับใจ
	๓	เด็กดีมีวินัย
	๔	อวัยวะและการดูแลรักษา
	๕	กินดี อยู่ดี มีสุข
	๖	ขยับกายสบายชีวี
	๗	ปลอดภัยไว้ก่อน
	๘	หนูน้อยนักสัมผัส
	๙	หนูน้อยน่ารัก
	๑๐	หนูทำได้
	เรื่องราวเกี่ยวกับบุคคลและสถานที่แวดล้อมเด็ก	๑๑
๑๒		ครอบครัวสุขสันต์
๑๓		บ้านเรือนเคียงกัน
๑๔		โรงเรียนของฉัน
๑๕		ชุมชนน่าอยู่
๑๖		จังหวัดของเรา
เรื่องราวเกี่ยวกับบุคคลและสถานที่แวดล้อมเด็ก	๑๗	อาชีพในฝัน
	๑๘	สมาชิกอาเซียน
	๑๙	สรุปบททวน
	๒๐	ประเมินพัฒนาการ
ธรรมชาติรอบตัว	๒๑	สิ่งมีชีวิตและไม่มีชีวิต
	๒๒	ฤดูกาลธรรมชาติ
	๒๓	กลางวัน กลางคืน
	๒๔	สัตว์โลกน่ารัก
	๒๕	ต้นไม้แสนรัก
	๒๖	โลกของแมลง
	๒๗	ผัก ผลไม้
	๒๘	ข้าวมหัศจรรย์
	๒๙	โลกสวยด้วยมือเรา
สิ่งต่างๆรอบตัวเด็ก	๓๐	เรารักประเทศไทย
	๓๑	ปลอดภัยในยานพาหนะ
	๓๒	สาระแห่งสีสัน
	๓๓	สร้างฝันนักคิด
	๓๔	วิทยาศาสตร์สร้างสรรค์
	๓๕	การสื่อสารไร้พรมแดน
	๓๖	เดินเล่นเลาะบึงบัว
	๓๗	เรียนรู้วัฒนธรรม
	๓๘	ผู้นำพอเพียง

	๓๙	หนูน้อยตาวีเศษ
วันสำคัญและโครงการส่งเสริมการเรียนรู้	๔๐	หนูน้อยเข้าวัด
	๔๑	วันไหว้ครู
	๔๒	วันแม่
	๔๓	วันเด็กสงกรานต์
	๔๔	วันลอยกระทง
	๔๕	วันขึ้นปีใหม่
	๔๖	ทำขนมไทย
	๔๗	หนูน้อยลูกพ่อพอเพียง
	๔๘	หนูน้อยอาเซียน
	๔๙	ค่ายวิชาการ
	๕๐	โตไปไม่โกง
	๕๑	สรุปบททวน
	๕๒	ประเมินพัฒนาการ

### กิจกรรมหลัก ๖ กิจกรรม

ประสบการณ์สำคัญ	เตรียมอนุบาล ๑ (อายุ ๒ ปี)	เตรียมอนุบาล ๒ (อายุ ๓ ปี)
กิจกรรมเคลื่อนไหวและจังหวะ	๒๐๐ ชั่วโมง / ปี	๒๐๐ ชั่วโมง / ปี
กิจกรรมเสริมประสบการณ์	๒๐๐ ชั่วโมง / ปี	๒๐๐ ชั่วโมง / ปี
กิจกรรมสร้างสรรค์	๒๐๐ ชั่วโมง / ปี	๒๐๐ ชั่วโมง / ปี
กิจกรรมเสรี	๒๐๐ ชั่วโมง / ปี	๒๐๐ ชั่วโมง / ปี
กิจกรรมกลางแจ้ง	๒๐๐ ชั่วโมง / ปี	๒๐๐ ชั่วโมง / ปี
เกมการศึกษา	๒๐๐ ชั่วโมง / ปี	๒๐๐ ชั่วโมง / ปี

### ๑๐. แหล่งเรียนรู้ ภูมิปัญญาท้องถิ่น

#### ๑๐.๑ ห้องสมุด/มุมหนังสือ/ที่อ่านหนังสือท้องถิ่นรักการอ่าน

หนังสือในห้องสมุดมีจำนวน ๑๐๐ เล่ม มีวารสาร/หนังสือพิมพ์ให้บริการจำนวน.....ฉบับ/วัน/สัปดาห์/เดือน การสืบค้นหนังสือและการยืม - คืน ใช้ระบบ.....มีเครื่องคอมพิวเตอร์ให้บริการสืบค้นเทคโนโลยีสารสนเทศในห้องสมุด จำนวน.....เครื่อง มีจำนวนนักเรียนที่ใช้ห้องสมุด เฉลี่ย....๑๐... คนต่อวัน คิดเป็นร้อยละ.....ของนักเรียนทั้งหมด มีการให้บริการห้องสมุดแก่ชุมชนรอบนอก โดยมีบุคคลมาใช้บริการ เฉลี่ย.....คน ต่อปี

๑๐.๒ ห้องปฏิบัติการ มีทั้งหมด ..... ห้อง จำแนกเป็น

- ๑) ห้องศูนย์การเรียนรู้ จำนวน ..... ห้อง  
 ๒) ห้องปฏิบัติการคอมพิวเตอร์ จำนวน ..... ห้อง  
 ๓) ห้องปฏิบัติการทางภาษา จำนวน ..... ห้อง  
 ๔) ห้องอื่นๆ (ระบุ)..... จำนวน ..... ห้อง

๑๐.๓ เครื่องคอมพิวเตอร์ มีทั้งหมด จำนวน .....๑..... เครื่อง จำแนกเป็น

- ๑) ใช้เพื่อการเรียนการสอน จำนวน ..... เครื่อง  
 ๒) ใช้เพื่อให้บริการสืบค้นข้อมูลทางอินเทอร์เน็ต จำนวน ..... เครื่อง

โดยมีจำนวนเด็กปฐมวัยที่ใช้บริการสืบค้นข้อมูลทางอินเทอร์เน็ต เฉลี่ย.....คนต่อวัน

คิดเป็นร้อยละ..... ของเด็กปฐมวัยทั้งหมด

- ๓) ใช้เพื่อสนับสนุนการบริหารสถานศึกษา (สำนักงาน) จำนวน .....๑..... เครื่อง

๑๐.๔ แหล่งเรียนรู้ภายในสถานศึกษา

ที่	ชื่อแหล่งเรียนรู้	สถิติการใช้ จำนวนครั้ง/ปี
๑.	สวนเกษตรพอเพียง	
๒.	สนามเด็กเล่น	

๑๐.๕ แหล่งเรียนรู้ภายนอกสถานศึกษา

ที่	ชื่อแหล่งเรียนรู้	สถิติการใช้ จำนวนครั้ง/ปี
๑.	สวนสาธารณะกลางบึง	๑๒
๒.	แหล่งเรียนรู้เกษตรพอเพียง	๕
๓.	แปลงผักปลอดสารพิษกลางบึง	๙
๔.	องค์พระใหญ่วัดท่าลาดขาว	๕
๕.	สะพานไม้เก่าบ้านบึงไทย	๓
๖.	แหล่งเรียนรู้นาแปลงใหญ่	๔
๗.	สวนป่า/ป่าชุมชน	๑๒
๘.	ตลาดวันพระบ้านบึงพระ	๑๕
๙	สวนเกษตรผสมผสานบ้านครูสิทธิ์	๓
๑๐	ศาลปู่เจ้าบึง	๖

๑๐.๖ ภูมิปัญญาท้องถิ่น ปราชญ์ชาวบ้าน ผู้ทรงคุณวุฒิ วิทยากร ที่สถานศึกษาเชิญมาให้ความรู้แก่ครู เด็ก

ที่	ชื่อ-สกุล	ให้ความรู้เรื่อง	จำนวนครั้ง/ปี
๑	นายประสิทธิ์ แก้วกุลธร	เกษตรผสมผสาน	
๒	นายสง่า ด่วนรัมย์	การผลิตปุ๋ยน้ำหมักชีวภาพ	
๓	นางเพลินพิศ คำครบุรี	การปลูกผักปลอดสารพิษ	
๔	นางสังเวียน แสงผักแว่น	การทำขนมนางเล็ด	
๕	นางดำ ฉ่ำกระโทก	รำกลองโทน/กลองยาว	

## ๑๑. ผลงานดีเด่นในรอบปีที่ผ่านมา

### ๑๑.๑ ผลงานดีเด่น

ประเภท	ระดับรางวัล/ชื่อรางวัลที่ได้รับ/วันที่ได้รับ	หน่วยงานที่ให้
สถานศึกษา		
ผู้บริหาร (ระบุชื่อ)		
ครู (ระบุชื่อ)		
เด็ก (ระบุชื่อ)		

๑๑.๒. โครงการ/กิจกรรมพิเศษ ที่ดำเนินการตามนโยบายชาติ นโยบายกระทรวงศึกษาธิการ กระทรวงมหาดไทย กรมส่งเสริมการปกครองท้องถิ่น องค์การปกครองส่วนท้องถิ่น จุดเน้น แนวทางการปฏิรูปการศึกษา ฯลฯ ได้แก่ โครงการหนุนน้อมออกกำลังกาย โครงการหนุนน้อมเข้าวัด โครงการทัศนศึกษาแหล่งเรียนรู้ นอกห้องเรียน โครงการหนุนน้อมปลอดภัยใส่ใจวินัยจราจร

### ๑๒. ผลการประเมินคุณภาพภายในสถานศึกษาในปีที่ผ่านมา ปีการศึกษา ๒๕๖๔

#### สรุปผลการประเมินภาพรวม

กำลังพัฒนา  ปานกลาง  ดี  ดีเลิศ  ยอดเยี่ยม

มาตรฐาน/ตัวบ่งชี้	ระดับคุณภาพ
มาตรฐานที่ ๑ คุณภาพของเด็ก	ดีมาก
มาตรฐานที่ ๒ กระบวนการบริหารและการจัดการ	ดีมาก
มาตรฐานที่ ๓ การจัดประสบการณ์ที่เน้นเด็กเป็นสำคัญ	ดีมาก

#### ด้านคุณภาพผู้เรียน

จุดเด่น เด็กนักเรียนได้รับการอบรมสั่งสอนให้เป็นผู้มีความรู้เหมาะสม มีพัฒนาการตามวัย ในภาพรวมอยู่ในเกณฑ์ดี ผู้เรียนมีสุขภาพกายและสุขภาพจิตที่ดี เป็นผู้มีความรู้คุณลักษณะอันพึงประสงค์ มีคุณธรรม จริยธรรม มีระเบียบ มีวินัย และรักความเป็นไทย

จุดที่ควรพัฒนา แม้ว่าจะมีโครงการ และกิจกรรมในการพัฒนาการจัดประสบการณ์การเรียนรู้ อย่างหลากหลาย แต่จากผลการประเมินพบว่าเด็กนักเรียนส่วนมากยึดติดกับการใช้ภาษาถิ่น ไม่ค่อยกล้าแสดงออกเท่าที่ควร ขาดการคิดวิเคราะห์ สังเคราะห์ เด็กนักเรียนควรได้รับการพัฒนาเพิ่มเติมในด้านทักษะการใช้ภาษาไทย ให้มากขึ้น

#### ด้านการจัดกิจกรรมการเรียนรู้

จุดเด่น ครูผู้ดูแลเด็กทุกคน มีจรรยาบรรณของความเป็นครู มีความรับผิดชอบ มีประสบการณ์ในการจัดประสบการณ์และการพัฒนาการจัดประสบการณ์การเรียนรู้ที่เน้นผู้เรียนเป็นสำคัญจัดกิจกรรมที่หลากหลาย และพัฒนาตนเองอย่างต่อเนื่อง สม่ำเสมอ มีการประชุมร่วมคิด ร่วมปฏิบัติและร่วมแก้ปัญหาในการทำงาน

จุดที่ควรพัฒนา การใช้แหล่งเรียนรู้ และภูมิปัญญาท้องถิ่นยังไม่หลากหลายเท่าที่ควร ห้องเรียน ห้องปฏิบัติการและสื่อเทคโนโลยี ไม่พอเพียง

### ด้านการบริหารและการจัดการศึกษา

จุดเด่น ผู้บริหาร/หัวหน้าศูนย์พัฒนาเด็กเล็ก มีวิสัยทัศน์ในการจัดการศึกษา มีความเป็นผู้นำ ในระบอบประชาธิปไตย มีการจัดโครงสร้างการบริหารงานอย่างเป็นระบบ และสนับสนุนกิจกรรมการเรียนการสอนที่เน้นผู้เรียนเป็นสำคัญ มอบหมายงานให้บุคลากรรับผิดชอบตามความถนัดและความสามารถของแต่ละบุคคล มีการจัดหลักสูตรและกระบวนการเรียนรู้ส่งเสริมคุณภาพของผู้เรียนอย่างหลากหลายตามศักยภาพ มีโครงการสนับสนุนการใช้แหล่งเรียนรู้และภูมิปัญญาท้องถิ่น

จุดที่ควรพัฒนา ข้อจำกัดในด้านอาคารสถานที่ ห้องเรียนและห้องปฏิบัติการทางการเรียนรู้ไม่เพียงพอต่อการการเรียนรู้สำหรับเด็กนักเรียน ควรพัฒนา/จัดแหล่งเรียนรู้ที่สำคัญ เช่น ห้องสมุด ห้องศิลปะ ดนตรี เป็นต้น

### ด้านการพัฒนาชุมชนแห่งการเรียนรู้

จุดเด่น ในเขตชุมชนมีแหล่งเรียนรู้ และภูมิปัญญาท้องถิ่นที่ผู้เรียนสามารถศึกษาหาความรู้ด้วยตนเอง เช่น นาข้าว บ่อปลา และสวนผลไม้ เป็นต้น

จุดที่ควรพัฒนา ควรมีการส่งเสริมให้เด็กนักเรียนได้ศึกษาหาความรู้จากแหล่งเรียนรู้ และภูมิปัญญาท้องถิ่นให้มากขึ้นโดยการพัฒนาหลักสูตรท้องถิ่น เพื่อให้สอดคล้องกับการจัดกิจกรรมการเรียนรู้สำหรับเด็กนักเรียนอยู่เสมอ

### ๓. การต้องการความช่วยเหลือ

#### ด้านงบประมาณ

การดำเนินการในบางโครงการไม่ประสบความสำเร็จเท่าที่ควร เนื่องจากงบประมาณที่ได้รับไม่เพียงพอต่อความต้องการ/ไม่มีงบประมาณสนับสนุน ผู้ปฏิบัติต้องรับผิดชอบงบประมาณในส่วนที่ไม่เพียงพอ/ไม่ได้รับการสนับสนุน จึงมีความต้องการความช่วยเหลือในด้าน การจัดสรรงบประมาณให้เพียงพอสำหรับการดำเนินโครงการ

#### ด้านขวัญกำลังใจในการปฏิบัติงาน

๑. ผู้ใต้บังคับบัญชา เพื่อนร่วมงาน บุคลากรในหน่วยงานควรมีความรักความสามัคคี ไม่แบ่งพรรคแบ่งพวก ให้ความสำคัญซึ่งกันและกัน และผู้บังคับบัญชาควรมีความยุติธรรมแก่พนักงาน เป็นกันเองและเข้าใจผู้อื่น

๒. ผู้บริหารควรมีนโยบายใหม่ๆ มีความคิดสร้างสรรค์ที่เป็นประโยชน์ต่อส่วนรวมเสมอ และบริหารงานขององค์กรเป็นไปตามลำดับขั้นตอน ถูกต้อง โปร่งใส ตรวจสอบได้

๓. ด้านสภาพการทำงาน สิ่งอำนวยความสะดวกในการปฏิบัติงานควรมีความเหมาะสม เพียงพอ เช่น เครื่องใช้สำนักงาน เทคโนโลยีสารสนเทศ เป็นต้น

### แผนการพัฒนาคุณภาพเพื่อยกระดับคุณภาพมาตรฐานให้สูงขึ้น

จากการประเมินผลการปฏิบัติงานในรอบปีการศึกษา ๒๕๖๔ ทำให้รู้ว่ามีจุดเด่นที่ควรดำเนินการต่อไป เพื่อให้เกิดประโยชน์สูงสุดต่อการจัดการศึกษา และมีจุดที่ควรพัฒนา ซึ่งจะต้องกำหนดให้มีแผนในการพัฒนาที่ชัดเจนเน้นการมีส่วนร่วมระหว่างครูผู้ดูแลเด็ก ผู้ปกครอง ชุมชนและผู้มีส่วนเกี่ยวข้อง เช่น การปรับปรุงหลักสูตร และการจัดประสบการณ์การเรียนรู้ การพัฒนา/ปรับปรุงแหล่งเรียนรู้ ได้แก่ ห้องสมุด ห้องปฏิบัติการต่างๆ ให้ความพร้อม มีเทคโนโลยีที่ทันสมัย

๑๓. ผลการประเมินคุณภาพภายนอกรอบสาม

ระดับการศึกษาปฐมวัย	น้ำหนัก คะแนน	คะแนน ที่ได้	ระดับ คุณภาพ
<b>กลุ่มตัวบ่งชี้พื้นฐาน</b>			
ตัวบ่งชี้ที่ ๑ เด็กมีพัฒนาการด้านร่างกายสมวัย	๕.๐๐	๔.๕๐	ดีมาก
ตัวบ่งชี้ที่ ๒ เด็กมีพัฒนาการด้านอารมณ์และจิตใจสมวัย	๕.๐๐	๔.๕๐	ดีมาก
ตัวบ่งชี้ที่ ๓ เด็กมีพัฒนาการด้านสังคมสมวัย	๕.๐๐	๔.๐๐	ดี
ตัวบ่งชี้ที่ ๔ เด็กมีพัฒนาการด้านสติปัญญาสมวัย	๑๐.๐๐	๘.๕๐	ดี
ตัวบ่งชี้ที่ ๕ เด็กมีความพร้อมศึกษาต่อในขั้นต่อไป	๑๐.๐๐	๘.๐๐	ดี
ตัวบ่งชี้ที่ ๖ ประสิทธิภาพของการจัดประสบการณ์การเรียนรู้ที่เน้นเด็กเป็นสำคัญ	๓๕.๐๐	๒๙.๐๐	ดี
ตัวบ่งชี้ที่ ๗ ประสิทธิภาพของการบริหารจัดการและการพัฒนาสถานศึกษา	๑๕.๐๐	๑๒.๐๐	ดี
ตัวบ่งชี้ที่ ๘ ประสิทธิภาพของระบบการประกันคุณภาพภายใน	๕.๐๐	๔.๐๐	ดี
<b>กลุ่มตัวบ่งชี้อัตลักษณ์</b>			
ตัวบ่งชี้ที่ ๙ ผลการพัฒนาให้บรรลุตามปรัชญา ปณิธาน วิสัยทัศน์ พันธกิจ และ วัตถุประสงค์ของการจัดตั้งสถานศึกษา	๒.๕๐	๒.๐๐	ดี
ตัวบ่งชี้ที่ ๑๐ ผลการพัฒนาตามจุดเน้นและจุดเด่นที่ส่งผลสะท้อนเป็นเอกลักษณ์ ของสถานศึกษา	๒.๕๐	๒.๐๐	ดี
<b>กลุ่มตัวบ่งชี้มาตรการส่งเสริม</b>			
ตัวบ่งชี้ที่ ๑๑ ผลการดำเนินงานโครงการพิเศษเพื่อส่งเสริมบทบาทของสถานศึกษา	๒.๕๐	๒.๐๐	ดี
ตัวบ่งชี้ที่ ๑๒ ผลการส่งเสริมพัฒนาสถานศึกษาเพื่อยกระดับมาตรฐาน รักษา มาตรฐาน และพัฒนาสู่ความเป็นเลิศที่สอดคล้องกับแนวทางการ ปฏิรูปการศึกษา	๒.๕๐	๒.๐๐	ดี
<b>คะแนนรวม</b>	<b>๑๐๐</b>	<b>๘๒.๕๐</b>	<b>ดี</b>

ผลรวมคะแนนประเมินสถานศึกษา .....๘๒.๕๐.....คะแนน มีคุณภาพระดับ.....ดี.....

ผลการรับรองมาตรฐานคุณภาพ  รับรอง  ไม่รับรอง

กรณีที่ไม่ได้รับการรับรอง เนื่องจาก.....

**ข้อเสนอแนะ**

- เด็กควรได้รับการส่งเสริมเรื่องระเบียบวินัย การทำตามข้อตกลงในชั้นเรียน เช่น การเข้าแถว เป็นต้น
- เด็กควรได้รับการส่งเสริมเรื่องการกล้าแสดงออก การร้องเพลง การทำกิจกรรมเคลื่อนไหวและจังหวะ
- ศูนย์พัฒนาเด็กเล็กควรจัดที่แปรงฟัน ล้างมือ ให้เพียงพอกับจำนวนเด็ก
- เด็กควรได้รับการส่งเสริมทักษะการอ่านหนังสือ การหยิบจับ การเก็บรักษาหนังสือ
- เด็กควรได้รับการส่งเสริมพัฒนาการทั้ง ๔ ด้านให้มากขึ้น ครูควรจัดทำสื่อที่ส่งเสริมทักษะด้านต่างๆ มากขึ้น จัดมุมประสบการณ์ต่างๆ เพื่อส่งเสริมพัฒนาการทุกด้าน
- ควรส่งเสริมให้เด็กมีอัตลักษณ์ที่สอดคล้องกับปรัชญา วิสัยทัศน์ และวัตถุประสงค์ของการจัดตั้งศูนย์พัฒนาเด็กเล็ก ส่งเสริมให้เด็กมีพัฒนาการ มีความพร้อมเติบโตอย่างมีคุณภาพ
- ดำเนินการแก้ปัญหาเด็กขาดการดูแลจากผู้ปกครองอย่างใกล้ชิด ส่งเสริมให้ครูผู้เลี้ยงดูเด็ก ดูแลอย่างใกล้ชิดมากขึ้น ให้ความอบอุ่น สร้างกำลังใจ จัดกิจกรรมเสริมประสบการณ์ตามความต้องการของเด็กและโน้มน้าวกระตุ้นให้เด็กอยากมาเรียน



รายงานการประกันคุณภาพภายนอก : ผลการประเมิน SAR ภายใต้สถานการณ์ COVID – ๑๙  
(กรณี ศูนย์พัฒนาเด็กเล็ก) เมื่อวันที่ ๖ มกราคม ๒๕๖๖

ตอนที่ ๑

สรุปข้อมูลเกี่ยวกับสถานศึกษา  
(ข้อมูล ณ วันที่ ๖ มกราคม พ.ศ. ๒๕๖๖)

๑. ข้อมูลทั่วไปของสถานพัฒนาเด็กปฐมวัย

ประเภท	จำนวน	หมายเหตุ
<b>๑.๑ ข้อมูลผู้เรียน</b>		
เด็ก	๔๓	
<b>๑.๒ ข้อมูลบุคลากร</b>		
ผู้บริหาร	๑	
ครูหรือผู้ดูแลเด็ก	๓	
บุคลากรสนับสนุน	-	
<b>๑.๓ จำนวนห้อง</b>		
ห้องเรียนปฐมวัย	๒	
ห้องปฏิบัติการ	-	
ห้องพยาบาล	-	
ห้องน้ำ/ห้องส้วม	๕	
สนามเด็กเล่น	๑	

๒. สรุปข้อมูลสำคัญของสถานพัฒนาเด็กปฐมวัย

ประเภท	จำนวน	หมายเหตุ
<b>๒.๑ การศึกษาปฐมวัย</b>		
อัตราส่วน ครูหรือผู้ดูแลเด็ก ต่อ เด็ก	๑ : ๑๕	
อัตราส่วน ห้อง ต่อ เด็ก	๑ : ๒๒	
จำนวนครูหรือผู้ดูแลเด็กครบชั้น	<input checked="" type="checkbox"/> ครบชั้น <input type="checkbox"/> ไม่ครบชั้น ในระดับชั้น.....	
<b>๒.๒ ร้อยละของผู้สำเร็จการศึกษา</b>		
อนุบาลปีที่ ๑	๑๐๐	
<b>๒.๓ จำนวนวันที่สถานศึกษาจัดการเรียนการสอนจริง ในปีการศึกษาที่ประเมิน</b>		
การศึกษาปฐมวัย	-	ไม่ระบุ

## ตอนที่ ๒

### ผลการประเมิน SAR ายมาตรฐาน และข้อเสนอแนะ

#### การพิจารณา

ให้ทำเครื่องหมาย ✓ หน้าข้อที่พบข้อมูลใน SAR และทำเครื่องหมาย X หน้าข้อที่ไม่พบข้อมูลใน SAR

#### มาตรฐานที่ ๑ การบริหารจัดการสถานพัฒนาเด็กปฐมวัย

##### จุดเน้น การบริหารแบบการมีส่วนร่วมของชุมชน

ผลการพิจารณา	ตัวชี้วัด	สรุปผลประเมิน
✓	๑. มีการวางแผนการดำเนินการในแต่ละปีการศึกษา	<input type="checkbox"/> ควรได้รับการพัฒนาให้เป็นไปตามเกณฑ์ที่กำหนด <input type="checkbox"/> ปรับปรุง (๐-๓ ข้อ) <input type="checkbox"/> พอใช้ (๔ ข้อ) <input checked="" type="checkbox"/> เป็นไปตามเกณฑ์ที่กำหนดดี (๕ ข้อ)
✓	๒. มีการนำแผนการดำเนินการไปใช้ดำเนินการ	
✓	๓. มีการประเมินผลสัมฤทธิ์ของการดำเนินการตามแผน	
✓	๔. มีการนำผลการประเมินไปใช้ในการปรับปรุงแก้ไขในปีการศึกษาต่อไป	
✓	๕. มีการนำเสนอผลการบริหารจัดการของสถานศึกษาให้ผู้มีส่วนได้ส่วนเสียได้รับทราบ	

#### ข้อเสนอแนะในการเขียน SAR ให้ได้ผลประเมินระดับสูงขึ้น

เพื่อให้การจัดทำรายงานประเมินตนเองของศูนย์พัฒนาเด็ก (SAR) ในครั้งต่อไปให้มีความสมบูรณ์ยิ่งขึ้น ศูนย์พัฒนาเด็กควรมีการระบุจุดเน้นด้านการบริหารจัดการสถานพัฒนาเด็กปฐมวัย ซึ่งมีการกำหนดจุดเน้น คือ “การบริหารแบบการมีส่วนร่วมของชุมชน” ศูนย์พัฒนาเด็กควรระบุวิธีการดำเนินงานให้ชัดเจนว่า ใคร ทำอะไร ที่ไหน อย่างไร และรายงานผลตามแผนการดำเนินงานให้สอดคล้องจุดเน้นและครอบคลุมทุกประเด็นการพิจารณา ตามมาตรฐานที่ ๑ โดยบรรยายให้ชัดตามที่ศูนย์พัฒนาเด็กได้ดำเนินการ อาจเพิ่มเติมข้อความใต้ตารางผลการประเมินตามประเด็นการพิจารณา เช่น ศูนย์พัฒนาเด็กส่งเสริมการมีส่วนร่วมของครอบครัวและชุมชน มีโครงการและกิจกรรมรองรับ อาทิเช่น โครงการประชุมผู้ปกครอง โครงการเยี่ยมบ้านสานสัมพันธ์ โครงการหนุนช่วยเข้าวัด โครงการจัดแสดงนิทรรศการเปิดบ้านเด็กเล็ก โครงการประชุมคณะกรรมการบริหารศูนย์ฯ เป็นต้น โดยการจัดโครงการและกิจกรรมดังกล่าวอย่างน้อยปีละ ๒ ครั้ง สิ้นปีการศึกษาให้มีการรายงานผลการดำเนินงานให้สอดคล้องครอบคลุมการพิจารณาตามเกณฑ์ในมาตรฐานด้านการบริหารจัดการสถานพัฒนาเด็กปฐมวัยให้ชัด โดยต้องชี้ให้ผู้อ่านรายงานการประเมินตนเองของศูนย์พัฒนาเด็กเล็กองค์การบริหารส่วนตำบลท่าลาดขาว เห็นว่าได้ดำเนินการจริง รวมถึงการแจ้งผลการดำเนินงานให้ผู้เกี่ยวข้องได้รับทราบอย่างต่อเนื่อง เช่น แจ้งในที่ประชุม หรือผ่านระบบออนไลน์ตามช่องทางต่าง ๆ ตามความเหมาะสมกับบริบท เช่น เฟซบุ๊ก เป็นต้น เพื่อเป็นแนวทางการพัฒนาระดับคุณภาพของรายงาน การประเมินตนเองของศูนย์พัฒนาเด็กต่อไป

**มาตรฐานที่ ๒ ครู/ผู้ดูแลเด็กให้การดูแลและจัดประสบการณ์การเรียนรู้และการเล่นเพื่อพัฒนาเด็กปฐมวัย**  
**จุดเน้น การจัดประสบการณ์การเรียนรู้ที่เน้นเด็กเป็นสำคัญ**

ผลการพิจารณา	ตัวชี้วัด	สรุปผลประเมิน
✓	๑. ครูหรือผู้ดูแลเด็ก มีการวางแผนการจัดประสบการณ์การเรียนรู้รายปีครบทุกหน่วยการเรียนรู้ ทุกชั้นปี	<input type="checkbox"/> ควรได้รับการพัฒนาให้เป็นไปตามเกณฑ์ที่กำหนด <input type="checkbox"/> ปรับปรุง (๐-๓ ข้อ) <input type="checkbox"/> พอใช้ (๔ ข้อ) <input checked="" type="checkbox"/> เป็นไปตามเกณฑ์ที่กำหนดดี (๕ ข้อ)
✓	๒. ครูหรือผู้ดูแลเด็กทุกคนมีการนำแผนการจัดประสบการณ์ การเรียนรู้ไปใช้ในการจัดประสบการณ์ โดยใช้สื่อ เทคโนโลยีสารสนเทศและแหล่งเรียนรู้ที่เอื้อต่อการเรียนรู้	
✓	๓. มีการตรวจสอบและประเมินผลการจัดประสบการณ์อย่างเป็นระบบ	
✓	๔. มีการนำผลการประเมินมาพัฒนาการจัดประสบการณ์ของครูหรือผู้ดูแลเด็กอย่างเป็นระบบ	
✓	๕. มีการแลกเปลี่ยนเรียนรู้และให้ข้อมูลป้อนกลับเพื่อพัฒนาปรับปรุงการจัดประสบการณ์	

**ข้อเสนอแนะในการเขียน SAR ให้ได้ผลประเมินระดับสูงขึ้น**

เพื่อให้การจัดทำรายงานประเมินตนเองของศูนย์พัฒนาเด็ก (SAR) ในครั้งต่อไปให้มีความสมบูรณ์ยิ่งขึ้น ศูนย์พัฒนาเด็กควรมีการระบุดูจุดเน้นด้านครูหรือผู้ดูแลเด็กจัดประสบการณ์การเรียนรู้ที่เน้นเด็กเป็นสำคัญ ตามมาตรฐานเป้าหมายแต่ละมาตรฐานที่วางไว้ให้ชัดเจน ระบุว่าครูหรือผู้ดูแลเด็กใช้สื่อจัดประสบการณ์การเรียนรู้อย่างหลากหลาย ใช้เทคโนโลยีสารสนเทศและแหล่งเรียนรู้ที่เอื้อต่อการเรียนรู้ที่ส่งผลต่อพัฒนาการของเด็กปฐมวัย มีการตรวจสอบและประเมินผลการจัดประสบการณ์อย่างเป็นระบบ ระบุดูประเด็นการติดตามประเมินผลการจัดประสบการณ์ของครูหรือผู้ดูแลเด็กอย่างต่อเนื่อง การมีส่วนร่วมของผู้ปกครอง และประชาชนในพื้นที่เพื่อแลกเปลี่ยนเรียนรู้ในการส่งเสริมพัฒนาการเด็กผ่านการจัดทำโครงการต่าง ๆ ที่สนับสนุนจัดประสบการณ์การเรียนรู้ที่เน้นเด็กเป็นสำคัญและมีคุณลักษณะอันพึงประสงค์ อาทิเช่น ครูหรือผู้ดูแลเด็กร่วมกันวางแผนจัดทำโครงการต่าง ๆ เช่น โครงการส่งเสริมคุณธรรมจริยธรรมนักเรียน โครงการวันสำคัญ โครงการส่งเสริมพัฒนาการในเด็กปฐมวัย เป็นต้น มีการร่วมแลกเปลี่ยนเรียนรู้กับผู้ปกครองในการพัฒนาคุณภาพเด็ก และมีการนำผลการประเมินมาพัฒนาการจัดประสบการณ์ของครูหรือผู้ดูแลเด็กมาประเมินและปรับปรุงการจัดประสบการณ์อย่างสม่ำเสมอรวบรวมข้อมูลสารสนเทศจัดทำรายงานการประเมินตนเองที่สอดคล้องและครอบคลุมประเด็นการพิจารณาในมาตรฐานนี้ เสนอต่อคณะกรรมการบริหารศูนย์พัฒนาเด็ก รายงานต่อหน่วยงานต้นสังกัด ผู้ที่มีส่วนเกี่ยวข้องและสาธารณชนผ่านช่องทางการสื่อสารต่าง ๆ ที่หลากหลาย เช่น เฟซบุ๊ก กลุ่มไลน์ เป็นต้น

**มาตรฐานที่ ๓ คุณภาพของเด็กปฐมวัย**  
**จุดเน้น เด็กมีคุณลักษณะอันพึงประสงค์เหมาะสมกับวัย**

ผลการพิจารณา	ตัวชี้วัด	สรุปผลประเมิน
✓	๑. มีการระบุเป้าหมายคุณภาพของเด็กปฐมวัย	<input type="checkbox"/> ควรได้รับการพัฒนาให้เป็นไปตามเกณฑ์ที่กำหนด <input type="checkbox"/> ปรับปรุง (๐-๓ ข้อ) <input type="checkbox"/> พอใช้ (๔ ข้อ) <input checked="" type="checkbox"/> เป็นไปตามเกณฑ์ที่กำหนดดี (๕ ข้อ)
✓	๒. มีการระบุวิธีพัฒนาคุณภาพของเด็กปฐมวัยอย่างเป็นระบบตามเป้าหมายการพัฒนาเด็กปฐมวัย	
✓	๓. มีพัฒนาการสมวัยตามเป้าหมายการพัฒนาเด็กปฐมวัย	
✓	๔. มีการนำผลประเมินคุณภาพของเด็กปฐมวัยมาพัฒนาเด็กปฐมวัยให้มีพัฒนาการสมวัย	
✓	๕. มีการนำเสนอผลการประเมินคุณภาพของเด็กปฐมวัยต่อผู้ที่เกี่ยวข้อง	

## ข้อเสนอแนะในการเขียน SAR ให้ได้ผลประเมินระดับสูงขึ้น

เพื่อให้การจัดทำรายงานประเมินตนเองของศูนย์พัฒนาเด็ก (SAR) ในครั้งต่อไปให้มีความสมบูรณ์ยิ่งขึ้น ศูนย์พัฒนาเด็กควรระบุข้อมูลการดำเนินงานที่สอดคล้องกับจุดเน้นคุณภาพของเด็กปฐมวัยที่ชัดเจนลงไว้ใน SAR ด้วย เช่น “จุดเน้น คือ เด็กมีคุณลักษณะอันพึงประสงค์เหมาะสมกับวัย” ควรกำหนดค่าเป้าหมาย ทั้งในเชิงปริมาณและเชิงคุณภาพ มีการตรวจสอบและประเมินพัฒนาการเด็กอย่างเป็นระบบตามสภาพจริงรายบุคคล ควบคู่ไปกับการจัดประสบการณ์ตามตารางกิจกรรมประจำวัน เน้นการพัฒนาคุณภาพของเด็กให้มีคุณลักษณะอันพึงประสงค์ครอบคลุมทั้ง ๔ ด้าน ได้แก่ ด้านร่างกาย ด้านอารมณ์ จิตใจ ด้านสังคม และด้านสติปัญญา และสอดคล้องกับปรัชญาของการจัดการศึกษาระดับปฐมวัย และจัดประสบการณ์การเรียนรู้ ภายใต้กิจกรรมหลัก ๖ กิจกรรมโดยอาจจะนำผลการดำเนินงานมาตรฐานด้านที่ ๓ คุณภาพของเด็กปฐมวัย นำไปสู่การพัฒนาหรือจัดทำนวัตกรรม(Innovation) โดยใช้รูปแบบของการวิจัยและพัฒนา (Research and Development) มาเป็นฐานในการพัฒนาหรือจัดทำนวัตกรรม รวมทั้งให้มีการจัดประชุมคณะกรรมการบริหารศูนย์พัฒนาเด็ก และผู้ปกครองอย่างต่อเนื่องอย่างน้อยภาคเรียนละ ๒ ครั้ง หรือปีการศึกษาละ ๔ ครั้ง เพื่อร่วมกันพัฒนาคุณภาพของเด็ก

## ข้อเสนอแนะเพิ่มเติม

เพื่อให้การจัดทำรายงานประเมินตนเองของศูนย์พัฒนาเด็ก (SAR) ในครั้งต่อไปให้มีความสมบูรณ์ยิ่งขึ้น ควรมีการระบุข้อมูลในบทสรุปผู้บริหารเพิ่มเติม ได้แก่ หลักฐานสนับสนุนผลการดำเนินงาน การระบุจำนวนวันที่ที่ศูนย์พัฒนาเด็กจัดการเรียนการสอนจริงในปีการศึกษาที่ประเมิน ข้อมูลแผนการดำเนินงาน เป้าหมายดำเนินงานในเชิงปริมาณและคุณภาพ วิธีการดำเนินงาน รวมถึงผลการดำเนินงานที่ชัดเจนมากยิ่งขึ้น เพื่อให้เห็นถึงพัฒนาการและข้อมูลเชิงลึกได้ชัดเจนยิ่งขึ้นกว่าเดิม โดยการกำหนดจุดเน้นควรมีความสัมพันธ์ สอดคล้องกันในแต่ละด้านเพื่อสนับสนุนให้การดำเนินงานบรรลุ เป้าหมายและเกิดผลแก่เด็กเป็นสำคัญ เช่น หากกำหนดจุดเน้นด้านคุณภาพเด็กคือ อัตลักษณ์ของเด็ก จุดเน้น ด้านการบริหารจัดการและด้านการจัดประสบการณ์การเรียนรู้ ก็ควรไปในทิศทางเดียวกันที่จะให้เกิดผลตามที่ระบุ เพื่อความชัดเจนและเป็นเอกภาพด้านนโยบายของศูนย์พัฒนาเด็ก ควรมีข้อมูลเด็กมีพัฒนาการแต่ละด้านอยู่ในระดับใดเมื่อสิ้นปีการศึกษา และจัดทำข้อมูลเชิงพัฒนาการเปรียบเทียบกับปีที่ผ่านมาเพื่อให้เห็นถึงพัฒนาการในด้านต่าง ๆ ในการวิเคราะห์ผลการประเมินภายในโดยภาพรวม ทั้งจุดเด่น จุดควรพัฒนา โอกาสและอุปสรรค เพื่อให้ใช้ข้อมูลจากการวิเคราะห์สู่การพัฒนาอย่างแท้จริง และควรระบุหลักฐานเอกสารเชิงประจักษ์/แหล่งที่มา อ้างอิงสนับสนุนผลการประเมินในแต่ละด้าน รายงานการประเมินตนเองให้ชัดเจน เพื่อให้เกิดความน่าเชื่อถือของข้อมูลให้มากยิ่งขึ้น

นอกจากนี้อาจจะเพิ่มเติมร่องรอยเอกสาร/หลักฐานของการปฏิบัติงานเช่น การจัดทำลิงก์ หรือ QR Code ที่เชื่อมโยงกับฐานข้อมูลของการสรุปการปฏิบัติงานแต่ละโครงการที่นำมาอ้างอิงในแต่ละมาตรฐาน การจัดทำเว็บไซต์หรือเฟสบุ๊กของศูนย์พัฒนาเด็ก ตลอดจนหากมีโครงการ/กิจกรรม หรือการดำเนินงานที่สามารถเป็นแบบอย่างที่ดี โดยนำเสนอกระบวนการพัฒนาตั้งแต่การวางแผน การดำเนินงาน ผลที่ได้รับ และการพัฒนาอย่างต่อเนื่องอย่างน้อย ๓ ปีการศึกษา เพื่อให้ผู้ที่สนใจได้ศึกษาและเป็นที่ยอมรับ รวมทั้งมีการทบทวน ตรวจสอบความถูกต้องของข้อมูลใน SAR ให้มีความสอดคล้องตรงกันทั้งฉบับ เพื่อสร้างคุณค่าความน่าเชื่อถือต่อรายงานการประเมินตนเองของศูนย์พัฒนาเด็ก และพร้อมที่จะเผยแพร่สู่สาธารณะ

๑๔. การนำผลการประเมินคุณภาพการศึกษาของสถานศึกษามาใช้ในการปรับปรุงและพัฒนาคุณภาพ การศึกษาอย่างต่อเนื่อง

จัดโครงการต่างๆ ที่สะท้อนการแก้ปัญหาที่ สมศ.แนะนำให้ศูนย์พัฒนาเด็กเล็กปรับปรุง และพัฒนาส่งเสริม ดังนี้

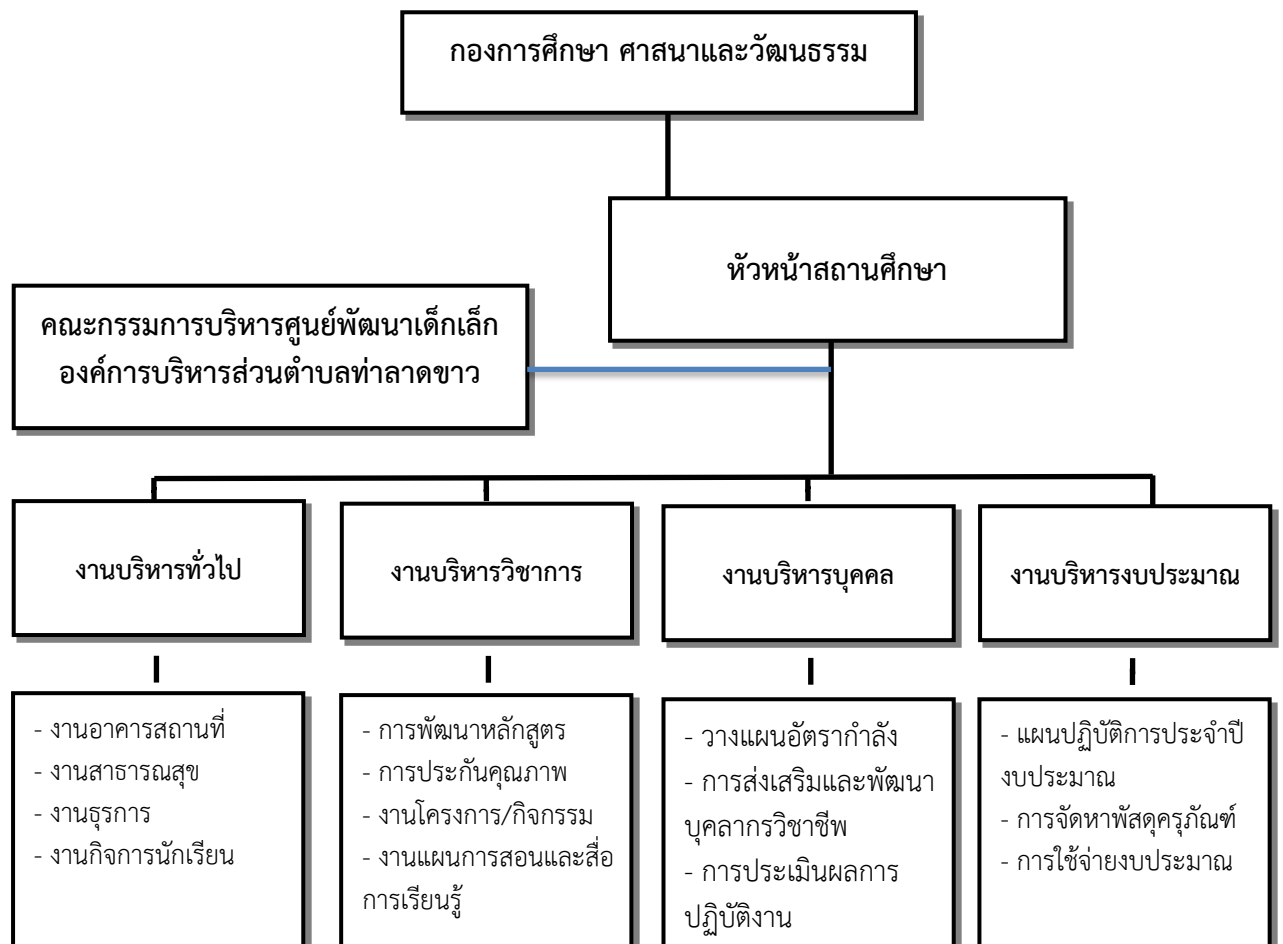
- โครงการหนุนน้อยวัยใส่ใจความเป็นระเบียบวินัยใส่ใจข้อตกลง
- โครงการหนุนน้อยนักแสดง
- โครงการปรับปรุงและซ่อมแซมศูนย์พัฒนาเด็กเล็ก
- โครงการส่งเสริมทักษะการอ่าน
- โครงการส่งเสริมพัฒนาการเด็กเจริญวัย
- โครงการเยี่ยมบ้านสานสัมพันธ์

๑๕. การพัฒนาคุณภาพการจัดการศึกษาตามแผนปฏิบัติการประจำปีของสถานศึกษา

๑๕.๑ การบริหารจัดการศึกษา

ศูนย์พัฒนาเด็กเล็กองค์การบริหารส่วนตำบลท่าลาดขาว ได้จัดแบ่งโครงสร้างการบริหารงานเป็น ๔ ฝ่าย โดยแบ่งเป็นฝ่ายบริหารงานวิชาการ บริหารงานทั่วไป บริหารงานบุคคล และบริหารงบประมาณ ผู้บริหาร ยึดหลักการบริหาร/เทคนิคการบริหารแบบการพัฒนามตามกระบวนการ PDCA และอธิบายการนำมาใช้ในบริบทของสถานศึกษา

โครงสร้างการบริหารงานศูนย์พัฒนาเด็กเล็กองค์การบริหารส่วนตำบลท่าลาดขาว



๑๕.๒ วิสัยทัศน์ พันธกิจ ยุทธศาสตร์ กลยุทธ์ จุดมุ่งหมายเพื่อการพัฒนา อัตลักษณ์ และเอกลักษณ์  
ของสถานศึกษา

วิสัยทัศน์

“ศูนย์พัฒนาเด็กเล็กองค์การบริหารส่วนตำบลท่าลาดชาวบริหารจัดการศึกษาได้มาตรฐาน  
ยกระดับการมีส่วนร่วม น้อมนำแนวทางหลักปรัชญาเศรษฐกิจพอเพียงอย่างยั่งยืน”

พันธกิจ

๑. จัดประสบการณ์การเรียนรู้ให้ผู้เรียนมีพัฒนาการที่หลากหลายและเหมาะสมกับวัย
๒. ส่งเสริมคุณลักษณะอันพึงประสงค์ของผู้เรียนให้เหมาะสมกับวัย
๓. ส่งเสริมและพัฒนาสมรรถนะผู้เรียนให้มีทักษะเหมาะสมกับวัยเป็นได้ตามศักยภาพ
๔. ประสานสัมพันธ์ สร้างความเข้มแข็งและยกระดับการมีส่วนร่วมของผู้ปกครอง ครอบครัว ชุมชนให้ต่อเนื่อง
๕. จัดหาและพัฒนาปัจจัย เทคโนโลยีและทรัพยากรทางการศึกษาให้เพียงพอมีคุณภาพได้มาตรฐาน
๖. พัฒนาครูและบุคลากรทางการศึกษาให้มีคุณภาพได้มาตรฐานวิชาชีพ
๗. บริหารจัดการศึกษาให้มีคุณภาพได้มาตรฐานสอดคล้องกับนโยบายของรัฐ
๘. น้อมนำแนวทางปรัชญาเศรษฐกิจพอเพียงมาใช้ในกิจกรรมการเรียนการสอนที่หลากหลาย

ยุทธศาสตร์และกลยุทธ์

ยุทธศาสตร์ที่ ๑ การส่งเสริมและพัฒนาผู้เรียน

กลยุทธ์ที่ ๑.๑. จัดประสบการณ์การเรียนรู้ให้ผู้เรียนมีพัฒนาการที่หลากหลายและเหมาะสมกับวัย

โครงการ/กิจกรรม	วัตถุประสงค์		เป้าหมาย		ผลการประเมินเชิง คุณภาพและ ข้อเสนอแนะ
	กำหนดไว้	ผลการดำเนินงาน	กำหนดไว้	ผลการดำเนินงาน	
การจัดประสบการณ์ ตามแผนการจัดการ เรียนการสอน	เพื่อส่งเสริม พัฒนาการทุกด้าน	บรรลุวัตถุประสงค์	จัดการเรียนการสอน ตามแผนที่กำหนดไว้	เป็นไปตามเป้าหมาย ที่กำหนดไว้	

กลยุทธ์ที่ ๑.๒. ส่งเสริมคุณลักษณะอันพึงประสงค์ของผู้เรียนให้เหมาะสมกับวัย

โครงการ/กิจกรรม	วัตถุประสงค์		เป้าหมาย		ผลการประเมินเชิง คุณภาพและ ข้อเสนอแนะ
	กำหนดไว้	ผลการดำเนินงาน	กำหนดไว้	ผลการดำเนินงาน	
โครงการหนูน้อยเข้า วัด	เพื่อส่งเสริม คุณธรรมการ จริยธรรม	บรรลุวัตถุประสงค์	ผู้เรียนได้เห็นคุณค่า ของพระพุทธศาสนา และคำสั่งสอนของ พระพุทธเจ้าเพื่อนำมา ปรับใช้ใน ชีวิตประจำวัน	เป็นไปตามเป้าหมาย ที่กำหนดไว้	
โครงการวันแม่	เพื่อส่งเสริมความ กตัญญูรู้คุณ	บรรลุวัตถุประสงค์	ผู้เรียนมีความรักและ ความกตัญญูต่อบิดา มารดาและผู้มีพระคุณ	เป็นไปตามเป้าหมาย ที่กำหนดไว้	
กิจกรรมไหว้ครู	เพื่อส่งเสริมความ เคารพครูบาอาจารย์	บรรลุวัตถุประสงค์	ผู้เรียนมีความรักความ กตัญญูต่อครูบา อาจารย์ ส่งผลให้เป็น	เป็นไปตามเป้าหมาย ที่กำหนดไว้	



			เด็กที่อ่านหนังสือง่าย จนเติบโตเป็นผู้ใหญ่ที่ดี ของสังคม		
กิจกรรมต้อนรับ บัณฑิตน้อย	เพื่อส่งเสริมการ แสดงความยินดีกับ ความสำเร็จของ ตนเองและผู้อื่น	บรรลุนิติภาวะ	ผู้เรียนมีความ ภาคภูมิใจใน ความสำเร็จของตนเอง และรู้จักการยินดีใน ความสำเร็จของผู้อื่น ด้วยหัวใจ	เป็นไปตามเป้าหมาย ที่กำหนดไว้	
กิจกรรมลอยกระทง	เพื่อส่งเสริมการ อนุรักษ์ประเพณีอัน ดีงามของไทย	บรรลุนิติภาวะ	ผู้เรียนได้อนุรักษ์ ประเพณีอันดีงามของ ไทยสืบต่อไป	เป็นไปตามเป้าหมาย ที่กำหนดไว้	
กิจกรรมส่งท้ายปี เก่าต้อนรับปีใหม่	เพื่อส่งเสริมการสืบ สานวัฒนธรรม ท้องถิ่นไทย	บรรลุนิติภาวะ	ผู้เรียนได้เห็นคุณค่าและ สืบสานวัฒนธรรมไทย และขนบธรรมเนียมการ ปฏิบัติในวันสำคัญของ ชาติ	เป็นไปตามเป้าหมาย ที่กำหนดไว้	
กิจกรรมหนูน้อย หลานย่าโม	เพื่อส่งเสริมการสืบ สานวัฒนธรรม ประเพณีท้องถิ่น	บรรลุนิติภาวะ	ผู้เรียนเห็นคุณค่าและ สืบสานวัฒนธรรม ประเพณีท้องถิ่น	เป็นไปตามเป้าหมาย ที่กำหนดไว้	

กลยุทธ์ที่ ๑.๓. พัฒนาสมรรถนะผู้เรียนให้มีทักษะเหมาะสมกับวัยเป็นได้ตามศักยภาพ

โครงการ/กิจกรรม	วัตถุประสงค์		เป้าหมาย		ผลการประเมินเชิง คุณภาพและ ข้อเสนอแนะ
	กำหนดไว้	ผลการดำเนินงาน	กำหนดไว้	ผลการดำเนินงาน	
กิจกรรม นักวิทยาศาสตร์ น้อย	เพื่อส่งเสริมทักษะ การเรียนรู้ วิทยาศาสตร์	บรรลุนิติภาวะ	ผู้เรียนมีทักษะการ เรียนรู้ทางวิทยาศาสตร์	เป็นไปตามเป้าหมาย ที่กำหนดไว้	
โครงการบวชลอย หลากสี	เพื่อส่งเสริมทักษะ การเรียนรู้ วิทยาศาสตร์	บรรลุนิติภาวะ	ผู้เรียนมีทักษะการ เรียนรู้ทางวิทยาศาสตร์	เป็นไปตามเป้าหมาย ที่กำหนดไว้	
โครงการทัศนศึกษา เพื่อการเรียนรู้	เพื่อส่งเสริมทักษะ การเรียนรู้จาก ประสบการณ์ตรง	บรรลุนิติภาวะ	ผู้เรียนมีทักษะการ เรียนรู้รอบด้าน การ แก้ปัญหาเฉพาะหน้าใน สถานการณ์ต่างๆ	เป็นไปตามเป้าหมาย ที่กำหนดไว้	
โครงการเที่ยวเกาะ บึงบ้านเอ็ง	เพื่อส่งเสริมทักษะ การเรียนรู้จาก ประสบการณ์ตรง	บรรลุนิติภาวะ	ผู้เรียนมีทักษะการ เรียนรู้รอบด้าน การ แก้ปัญหาเฉพาะหน้าใน สถานการณ์ต่างๆ	เป็นไปตามเป้าหมาย ที่กำหนดไว้	
โครงการส่งเสริม พัฒนาการเจริญวัย	เพื่อส่งเสริมทักษะ การเรียนรู้จาก ประสบการณ์ตรง	บรรลุนิติภาวะ	ผู้เรียนมีทักษะการ เรียนรู้รอบด้าน การ แก้ปัญหาเฉพาะหน้าใน สถานการณ์ต่างๆ	เป็นไปตามเป้าหมาย ที่กำหนดไว้	
โครงการกีฬา อนุบาล	เพื่อส่งเสริมทักษะ การเรียนรู้ด้านการ กีฬา ออกกำลังกายและ	บรรลุนิติภาวะ	ผู้เรียนมีทักษะการเล่น กีฬา การออกกำลังกาย และกิจกรรม	เป็นไปตามเป้าหมาย ที่กำหนดไว้	

	กิจกรรมนันทนาการ รวมทั้งเรียนรู้การมี น้ำใจนักกีฬา		นันทนาการ มีน้ำใจเป็น นักกีฬา		
โครงการเข้าค่าย วิชาการปฐมวัย	เพื่อส่งเสริม กระบวนการเรียนรู้ ที่หลากหลาย	บรรลุวัตถุประสงค์	ผู้เรียนมีทักษะการ เรียนรู้รอบด้าน การ แก้ปัญหาเฉพาะหน้าใน สถานการณ์ต่างๆ	เป็นไปตามเป้าหมาย ที่กำหนดไว้	
โครงการซักซ้อม แผนบรรเทาและ ป้องกันภัย	เพื่อส่งเสริมทักษะ การเรียนรู้การเอา ชีวิตรอดเมื่อเกิดภัย ต่างๆหรือเกิด อุบัติเหตุขึ้น	บรรลุวัตถุประสงค์	ผู้เรียนมีทักษะการเอา ชีวิตรอดเมื่อเกิดภัย ต่างๆหรือเกิดอุบัติเหตุ ขึ้น	เป็นไปตามเป้าหมาย ที่กำหนดไว้	

## ยุทธศาสตร์ที่ ๒ การส่งเสริมและพัฒนาครูและบุคลากรทางการศึกษา

กลยุทธ์ที่ ๒.๑. ส่งเสริม พัฒนาครูและบุคลากรทางการศึกษามีความรู้ ความเข้าใจและสามารถปฏิบัติงานได้  
อย่างมีคุณภาพตามมาตรฐานวิชาชีพ

โครงการ/กิจกรรม	วัตถุประสงค์		เป้าหมาย		ผลการประเมินเชิง คุณภาพและ ข้อเสนอแนะ
	กำหนดไว้	ผลการดำเนินงาน	กำหนดไว้	ผลการดำเนินงาน	
โครงการเข้าร่วมการ อบรมหลักสูตรที่ เกี่ยวข้องกับการ ปฏิบัติงานด้านการ จัดการศึกษา	เพื่อส่งเสริม พัฒนา ครูและบุคลากร ทางการศึกษา	บรรลุวัตถุประสงค์	ครูและบุคลากร ทางการศึกษามี ความรู้ ความเข้าใจ และสามารถ ปฏิบัติงานได้อย่างมี คุณภาพตาม มาตรฐานวิชาชีพ	เป็นไปตามเป้าหมาย ที่กำหนดไว้	
โครงการผลิตสื่อการ เรียนการสอน	เพื่อผลิตสื่อการ เรียนการสอนที่ หลากหลาย สอด คล้องกับหน่วยการ จัดประสบการณ์	บรรลุวัตถุประสงค์	ครู ผู้ดูแลเด็กมีสื่อ การเรียนการสอนที่ สอดคล้องกับการจัด กิจกรรมตาม แผนการจัด ประสบการณ์	เป็นไปตามเป้าหมาย ที่กำหนดไว้	
โครงการอบรมและ ศึกษาดูงานด้านการ จัดการศึกษา	เพื่อเพิ่มศักยภาพ การพัฒนาด้านการ จัดการศึกษาท้องถิ่น	บรรลุวัตถุประสงค์	ครู บุคลากรทาง ศึกษาและ ผู้เกี่ยวข้องสามารถ นำความรู้ที่ได้มา ประยุกต์ใช้ในการ พัฒนาศูนย์พัฒนา เด็กเล็กได้ตาม บริบทท้องถิ่น	เป็นไปตามเป้าหมาย ที่กำหนดไว้	

ยุทธศาสตร์ที่ ๓ การประสานสัมพันธ์ สร้างความเข้มแข็งและยกระดับการมีส่วนร่วม

กลยุทธ์ที่ ๓.๑. ประสานสัมพันธ์ เสริมสร้างความร่วมมือ สร้างความเข้าใจ สร้างความเข้มแข็ง และยกระดับการมีส่วนร่วมของผู้ปกครอง ครอบครัว ชุมชน ในการดำเนินงานของศูนย์พัฒนาเด็กเล็กให้เป็นไปด้วยความเรียบร้อยและพัฒนาต่อเนื่อง

โครงการ/กิจกรรม	วัตถุประสงค์		เป้าหมาย		ผลการประเมินเชิงคุณภาพและข้อเสนอแนะ
	กำหนดไว้	ผลการดำเนินงาน	กำหนดไว้	ผลการดำเนินงาน	
โครงการประชุมคณะกรรมการบริหารศูนย์ฯ	เพื่อกำหนดแนวทางการพัฒนาศูนย์พัฒนาเด็กเล็ก ร่วมกันระหว่างหน่วยงานและชุมชน	บรรลุวัตถุประสงค์	ศูนย์พัฒนาเด็กเล็ก มีแนวทางการพัฒนาที่มีคุณภาพ และสอดคล้องกับความต้องการของชุมชน	เป็นไปตามเป้าหมายที่กำหนดไว้	
โครงการประชุมผู้ปกครอง	เพื่อปฐมนิเทศ ชี้แจงรายละเอียดการปฏิบัติตนในสถานศึกษาประสานความร่วมมือผู้ปกครอง ครอบครัว ชุมชน ในการการพัฒนาศูนย์พัฒนาเด็กเล็ก	บรรลุวัตถุประสงค์	ผู้ปกครองปฏิบัติตามระเบียบข้อกำหนดของศูนย์พัฒนาเด็กเล็กได้ ด้วยดี และให้ความร่วมมือในการจัดกิจกรรมและการดำเนินงานอื่นๆของศูนย์พัฒนาเด็กเล็ก	เป็นไปตามเป้าหมายที่กำหนดไว้	
โครงการเยี่ยมบ้านสานสัมพันธ์	เพื่อติดตามช่วยเหลือผู้เรียน	บรรลุวัตถุประสงค์	ผู้เรียนได้รับการด้านการให้ความช่วยเหลือทุกด้านตามอัตภาพและศักยภาพของท้องถิ่น	เป็นไปตามเป้าหมายที่กำหนดไว้	
โครงการจัดแสดงนิทรรศการเปิดบ้านเด็กเล็ก	เพื่อแสดงผลงานต่อสาธารณะและประสานสัมพันธ์ที่ดีกับผู้ปกครองและชุมชน	บรรลุวัตถุประสงค์	ศูนย์พัฒนาเด็กเล็กได้แสดงผลการดำเนินงานต่อที่สาธารณะและเชื่อมความสัมพันธ์กับผู้ปกครองและชุมชน	เป็นไปตามเป้าหมายที่กำหนดไว้	

**ยุทธศาสตร์ที่ ๔ การจัดหา พัฒนาปัจจัย สื่อ และเทคโนโลยีทรัพยากรทางการศึกษา**

กลยุทธ์ที่ ๔.๑. จัดหา พัฒนาปัจจัย สื่อ เทคโนโลยีสารสนเทศและทรัพยากรทางการศึกษา

โครงการ/กิจกรรม	วัตถุประสงค์		เป้าหมาย		ผลการประเมินเชิงคุณภาพและข้อเสนอแนะ
	กำหนดไว้	ผลการดำเนินงาน	กำหนดไว้	ผลการดำเนินงาน	
โครงการสนับสนุนการบริหารสถานศึกษาค่าอาหารเสริม (นม)	เพื่อส่งเสริมสุขภาพร่างกายให้เจริญเติบโตสมบูรณ์ตามวัย	บรรลุวัตถุประสงค์	ผู้เรียนร้อยละ ๑๐๐ ได้รับอาหารเสริม (นม) ทุกวันขณะที่เรียนรู้ในศูนย์พัฒนาเด็กเล็ก	เป็นไปตามเป้าหมายที่กำหนดไว้	
โครงการสนับสนุนการบริหารสถานศึกษาค่าอาหารกลางวัน	เพื่อส่งเสริมสุขภาพร่างกายให้เจริญเติบโตสมบูรณ์ตามวัย	บรรลุวัตถุประสงค์	ผู้เรียนร้อยละ ๑๐๐ ได้รับอาหารกลางวัน ทุกวันขณะที่เรียนรู้ในศูนย์พัฒนาเด็กเล็ก	เป็นไปตามเป้าหมายที่กำหนดไว้	
โครงการสนับสนุนการบริหารสถานศึกษาค่าเครื่องแบบนักเรียน อุปกรณ์การเรียน หนังสือเรียนและ กิจกรรมพัฒนาคุณภาพผู้เรียน	เพื่อจัดหาปัจจัย สื่อ เทคโนโลยีสารสนเทศและทรัพยากรทางการศึกษาให้เพียงพอเหมาะสมกับการจัดการเรียนรู้	บรรลุวัตถุประสงค์	ผู้เรียนอายุ – ขวบขึ้นไป ได้รับการสนับสนุนทางการศึกษาค่าเครื่องแบบนักเรียน อุปกรณ์การเรียน หนังสือเรียนและ กิจกรรมพัฒนาคุณภาพผู้เรียน	เป็นไปตามเป้าหมายที่กำหนดไว้	
โครงการสนับสนุนการบริหารสถานศึกษาค่าจัดการเรียนการสอน	เพื่อจัดหาปัจจัย สื่อ เทคโนโลยีสารสนเทศและทรัพยากรทางการศึกษาให้เพียงพอเหมาะสมกับการจัดการเรียนรู้	บรรลุวัตถุประสงค์	ผู้เรียนร้อยละ ๑๐๐ ได้รับการจัดการเรียนรู้ผ่านสื่อการเรียนรู้ วัสดุทางการศึกษา ตามความสนใจ	เป็นไปตามเป้าหมายที่กำหนดไว้	

**ยุทธศาสตร์ที่ ๕ การบริหารจัดการศึกษาโดยใช้ศูนย์พัฒนาเด็กเล็กเป็นฐาน**

กลยุทธ์ที่ ๕.๑. บริหารจัดการศึกษาให้มีคุณภาพได้มาตรฐานสอดคล้องกับนโยบายของรัฐ

โครงการ/กิจกรรม	วัตถุประสงค์		เป้าหมาย		ผลการประเมินเชิงคุณภาพและข้อเสนอแนะ
	กำหนดไว้	ผลการดำเนินงาน	กำหนดไว้	ผลการดำเนินงาน	
โครงการศูนย์เด็กเล็กต้นแบบ	เพื่อยกระดับการบริหารจัดการศึกษาของศูนย์พัฒนาเด็กเล็กให้มีคุณภาพเหนือมาตรฐานจนเป็นศูนย์การเรียนรู้ต้นแบบได้	บรรลุวัตถุประสงค์	ศูนย์พัฒนาเด็กเล็ก มีการบริหารจัดการอย่างเป็นระบบ และยกระดับการพัฒนาสู่การเป็นศูนย์การเรียนรู้	เป็นไปตามเป้าหมายที่กำหนดไว้	

## ยุทธศาสตร์ที่ ๖ การน้อมนำแนวทางหลักปรัชญาเศรษฐกิจพอเพียง

กลยุทธ์ที่ ๖.๑. น้อมนำแนวทางหลักปรัชญาเศรษฐกิจพอเพียงมาใช้ในการจัดกิจกรรมการเรียนการสอนที่หลากหลาย

โครงการ/กิจกรรม	วัตถุประสงค์		เป้าหมาย		ผลการประเมินเชิงคุณภาพและข้อเสนอแนะ
	กำหนดไว้	ผลการดำเนินงาน	กำหนดไว้	ผลการดำเนินงาน	
โครงการศูนย์เด็กเล็กต้นพอเพียงท้องถิ่น	เพื่อปลูกฝังการดำเนินชีวิตตามแนวทางหลักปรัชญาเศรษฐกิจพอเพียง	บรรลุวัตถุประสงค์	จัดกิจกรรมการเรียนการสอนโดยบูรณาการแนวทางเศรษฐกิจพอเพียง	เป็นไปตามเป้าหมายที่กำหนดไว้	
โครงการพืชผักสวนครัว	เพื่อปลูกฝังการดำเนินชีวิตตามแนวทางหลักปรัชญาเศรษฐกิจพอเพียง	บรรลุวัตถุประสงค์	ผู้เรียนสามารถมีส่วนร่วมในการสร้างแปลงปลูกพืชผักสวนครัว รักและหวงแหน ดูแลเอาใจใส่อย่างดี	เป็นไปตามเป้าหมายที่กำหนดไว้	
โครงการหนูน้อยรักออม	เพื่อปลูกฝังการดำเนินชีวิตตามแนวทางหลักปรัชญาเศรษฐกิจพอเพียง	บรรลุวัตถุประสงค์	ผู้เรียนรู้จักการเก็บออมเงินไว้ใช้ในคราวจำเป็น	เป็นไปตามเป้าหมายที่กำหนดไว้	

### จุดมุ่งหมายเพื่อการพัฒนา

๑. เพื่อให้ผู้เรียนมีพัฒนาการที่หลากหลายและเหมาะสมกับวัย
๒. เพื่อให้ผู้เรียนมีคุณลักษณะอันพึงประสงค์ที่เหมาะสมกับวัย
๓. เพื่อให้ผู้เรียนมีทักษะเหมาะสมกับวัยเป็นไปตามศักยภาพ
๔. เพื่อให้ครูและบุคลากรทางการศึกษามีความรู้ ความเข้าใจและสามารถปฏิบัติงานได้อย่างมีคุณภาพตามมาตรฐานวิชาชีพ
๕. เพื่อเสริมสร้างความร่วมมือ สร้างความเข้าใจ สร้างความเข้มแข็ง และยกระดับการมีส่วนร่วมของผู้ปกครอง ครอบครัว ชุมชน ในการดำเนินงานของศูนย์พัฒนาเด็กเล็กให้เป็นไปด้วยความเรียบร้อยและพัฒนาต่อเนื่อง
๖. เพื่อส่งเสริมปัจจัยทางการศึกษาให้เพียงพอมีคุณภาพได้มาตรฐาน
๗. เพื่อให้การบริหารจัดการศึกษามีคุณภาพได้มาตรฐานสอดคล้องกับนโยบายของรัฐ
๘. เพื่อปลูกฝังให้ผู้เรียนมีแนวทางการดำเนินชีวิตด้วยหลักปรัชญาเศรษฐกิจพอเพียง

### อัตลักษณ์ของสถานศึกษา

“สร้างสรรค์ปัญญา พัฒนาอารมณ์ ชื่นชมความเป็นไทย ใส่ใจมารยาททางสังคม”

### เอกลักษณ์ของสถานศึกษา

“ทำศูนย์เด็กให้เหมือนบ้าน สร้างลูกหลานเป็นคนดี”

## ส่วนที่ ๒

### ผลการประเมินตนเองของสถานศึกษา

#### ๑. ผลการประเมินคุณภาพตามมาตรฐานการประกันคุณภาพภายในสถานศึกษา ประจำปีการศึกษา ๒๕๖๕

มาตรฐาน ตัวบ่งชี้ และตัวบ่งชี้ย่อย	คะแนนตามเกณฑ์ พิจารณา	รวม	ระดับคุณภาพ
<b>มาตรฐานด้านที่ ๑ การบริหารจัดการสถานพัฒนาเด็กปฐมวัย</b>	๒.๒๕		ดี
<b>ตัวบ่งชี้ที่ ๑.๑ การบริหารจัดการอย่างเป็นระบบ</b>	๒.๐๐		ดี
<b>ตัวบ่งชี้ย่อย</b>	<b>คะแนนตามเกณฑ์ พิจารณา</b>	<b>รวม</b>	<b>ระดับคุณภาพ</b>
๑.๑.๑ บริหารจัดการสถานพัฒนาเด็กปฐมวัยอย่างเป็นระบบ	๒	๖	ดี
๑.๑.๒ บริหารหลักสูตรสถานพัฒนาเด็กปฐมวัย	๒		ดี
๑.๑.๓ บริหารจัดการข้อมูลอย่างเป็นระบบ	๒		ดี
<b>ตัวบ่งชี้ที่ ๑.๒ การบริหารจัดการบุคลากรทุกประเภทตามหน่วยงานที่สังกัด</b>	๒.๒๕		ดี
<b>ตัวบ่งชี้ย่อย</b>	<b>คะแนนตามเกณฑ์ พิจารณา</b>	<b>รวม</b>	<b>ระดับคุณภาพ</b>
๑.๒.๑ บริหารจัดการบุคลากรอย่างเป็นระบบ	๒	๙	ดี
๑.๒.๒ ผู้บริหารสถานพัฒนาเด็กปฐมวัย/หัวหน้าระดับปฐมวัย/ผู้ดำเนินกิจการ มีคุณวุฒิ/คุณสมบัติเหมาะสม และบริหารงานอย่างมีประสิทธิภาพ	๒		ดี
๑.๒.๓ ครู/ผู้ดูแลเด็กที่ทำหน้าที่หลักในการดูแลและพัฒนาเด็กปฐมวัยมีวุฒิ การศึกษา/คุณสมบัติเหมาะสม	๒		ดี
๑.๒.๔ บริหารบุคลากรจัดอัตราส่วนของครู/ผู้ดูแลเด็กอย่างเหมาะสม พอเพียง ต่อจำนวนเด็กในแต่ละกลุ่มอายุ	๓		ดีมาก
<b>ตัวบ่งชี้ที่ ๑.๓ การบริหารจัดการสภาพแวดล้อมเพื่อความปลอดภัย</b>	๒.๑๓		ดี
<b>ตัวบ่งชี้ย่อย</b>	<b>คะแนนตามเกณฑ์ พิจารณา</b>	<b>รวม</b>	<b>ระดับคุณภาพ</b>
๑.๓.๑ บริหารจัดการด้านสภาพแวดล้อมเพื่อความปลอดภัยอย่างเป็นระบบ	๒	๑๗	ดี
๑.๓.๒ โครงสร้างและตัวอาคารมั่นคง ตั้งอยู่ในบริเวณและสภาพแวดล้อมที่ ปลอดภัย	๒		ดี
๑.๓.๓ จัดการความปลอดภัยของพื้นที่เล่น/สนามเด็กเล่น และสภาพแวดล้อม ภายนอกอาคาร	๒		ดี
๑.๓.๔ จัดการสภาพแวดล้อมภายในอาคาร ครุภัณฑ์อุปกรณ์ เครื่องใช้ให้ ปลอดภัยเหมาะสมกับการใช้งานและเพียงพอ	๒		ดี
๑.๓.๕ จัดให้มีของเล่นที่ปลอดภัยได้มาตรฐาน มีจำนวนเพียงพอ สะอาด เหมาะสมกับระดับพัฒนาการของเด็ก	๓		ดีมาก
๑.๓.๖ ส่งเสริมให้เด็กปฐมวัยเดินทางอย่างปลอดภัย	๓		ดีมาก
๑.๓.๗ จัดให้มีระบบป้องกันภัยจากบุคคลทั้งภายในและภายนอกสถานพัฒนา เด็กปฐมวัย	๒		ดี
๑.๓.๘ จัดให้มีระบบรับเหตุฉุกเฉิน ป้องกันอัคคีภัย/ภัยพิบัติตามความเสี่ยง ของพื้นที่	๑		ผ่านเกณฑ์ ขั้นต่ำ

<b>ตัวบ่งชี้ที่ ๑.๔ การจัดการเพื่อส่งเสริมสุขภาพและการเรียนรู้</b>	<b>๒.๑๔</b>		<b>ดี</b>
<b>ตัวบ่งชี้ย่อย</b>	<b>คะแนนตามเกณฑ์ พิจารณา</b>	<b>รวม</b>	<b>ระดับคุณภาพ</b>
๑.๔.๑ มีการจัดการเพื่อส่งเสริมสุขภาพ ฝึกระวังการเจริญเติบโตของเด็กและดูแลการเจ็บป่วยเบื้องต้น	๓	๑๕	ดีมาก
๑.๔.๒ มีแผนและดำเนินการตรวจสอบอนามัยประจำวัน ตรวจสอบสุขภาพประจำปีและป้องกันควบคุมโรคติดต่อ	๒		ดี
๑.๔.๓ อาคารต้องมีพื้นที่ใช้สอยเป็นสัดส่วนตามกิจวัตรประจำวันของเด็กที่เหมาะสมตามช่วงวัย และการใช้ประโยชน์	๒		ดี
๑.๔.๔ จัดให้มีพื้นที่/มุมประสบการณ์และแหล่งเรียนรู้ในห้องเรียนและนอกห้องเรียน	๒		ดี
๑.๔.๕ จัดบริเวณห้องน้ำ ห้องส้วม ที่แปรงฟัน/ล้างมือให้เพียงพอ สะอาดปลอดภัย และเหมาะสมกับการใช้งานของเด็ก	๒		ดี
๑.๔.๖ จัดการระบบสุขาภิบาลที่มีประสิทธิภาพ ครอบคลุมสถานที่ปรุงประกอบอาหาร น้ำดื่ม น้ำใช้กำจัดขยะ สิ่งปฏิกูล และพาหะนำโรค	๑		ผ่านเกณฑ์ ขั้นต้น
๑.๔.๗ จัดอุปกรณ์ฯ และเครื่องใช้ส่วนตัวให้เพียงพอกับการใช้งานของเด็กทุกคน และดูแลความสะอาดและปลอดภัยอย่างสม่ำเสมอ	๓		ดีมาก
<b>ตัวบ่งชี้ที่ ๑.๕ การส่งเสริมการมีส่วนร่วมของครอบครัวและชุมชน</b>	<b>๒.๑๕</b>		<b>ดี</b>
<b>ตัวบ่งชี้ย่อย</b>	<b>คะแนนตามเกณฑ์ พิจารณา</b>	<b>รวม</b>	<b>ระดับคุณภาพ</b>
๑.๕.๑ มีการสื่อสารเพื่อสร้างความสัมพันธ์และความเข้าใจอันดีระหว่างพ่อแม่/ผู้ปกครองกับสถานพัฒนาเด็กปฐมวัยเกี่ยวกับตัวเด็กและการดำเนินงานของสถานพัฒนาเด็กปฐมวัย	๓	๑๑	ดีมาก
๑.๕.๒ การจัดกิจกรรมที่พ่อแม่/ผู้ปกครอง/ครอบครัว และชุมชนมีส่วนร่วม	๓		ดีมาก
๑.๕.๓ ดำเนินงานให้สถานพัฒนาเด็กปฐมวัยเป็นแหล่งเรียนรู้แก่ชุมชนในเรื่องการพัฒนาเด็กปฐมวัย	๒		ดี
๑.๕.๔ มีคณะกรรมการสถานพัฒนาเด็กปฐมวัย	๓		ดีมาก
<b>มาตรฐานด้านที่ ๒ ครู/ผู้ดูแลเด็กให้การดูแล และจัดประสบการณ์การเรียนรู้และการเล่นเพื่อพัฒนาเด็กปฐมวัย</b>	<b>๑.๑๗</b>	<b>๘.๘๓</b>	<b>ผ่านเกณฑ์ขั้นต้น</b>
<b>ตัวบ่งชี้ที่ ๒.๑ การดูแลและพัฒนาเด็กอย่างรอบด้าน</b>	<b>๑.๒๐</b>		<b>ผ่านเกณฑ์ขั้นต้น</b>
<b>ตัวบ่งชี้ย่อย</b>	<b>คะแนนตามเกณฑ์ พิจารณา</b>	<b>รวม</b>	<b>ระดับคุณภาพ</b>
๒.๑.๑ มีแผนการจัดประสบการณ์การเรียนรู้ที่สอดคล้องกับหลักสูตรการศึกษาปฐมวัย มีการดำเนินงานและประเมินผล	๑	๘	ผ่านเกณฑ์ ขั้นต้น
๒.๑.๒ จัดพื้นที่/มุมประสบการณ์การเรียนรู้และการเล่นที่เหมาะสมอย่างหลากหลาย	๒		ดี
๒.๑.๓ จัดกิจกรรมส่งเสริมพัฒนาการทุกด้านอย่างบูรณาการตามธรรมชาติของเด็กที่เรียนรู้ด้วยประสาทสัมผัส ลงมือทำ ปฏิสัมพันธ์ และการเล่น	๒		ดี
๒.๑.๔ เลือกใช้สื่อ/อุปกรณ์ เทคโนโลยีเครื่องเล่นและจัดสภาพแวดล้อมภายใน-ภายนอก แหล่งเรียนรู้ที่เพียงพอ เหมาะสม ปลอดภัย	๒		ดี

๒.๑.๕ ใฝ่ระวังติดตามพัฒนาการเด็กรายบุคคลเป็นระยะ เพื่อใช้ผลในการจัดกิจกรรมพัฒนาเด็กทุกคนให้เต็มตามศักยภาพ	๑		ผ่านเกณฑ์ ขั้นต้น
<b>ตัวบ่งชี้ที่ ๒.๒ การส่งเสริมพัฒนาการด้านร่างกายและดูแลสุขภาพ</b>	<b>๒.๐๐</b>		<b>ดี</b>
<b>ตัวบ่งชี้ย่อย</b>	<b>คะแนนตามเกณฑ์ พิจารณา</b>	<b>รวม</b>	<b>ระดับคุณภาพ</b>
๒.๒.๑ ให้เด็กอายุ ๖ เดือนขึ้นไป รับประทานอาหารที่ครบถ้วนในปริมาณที่เพียงพอ และส่งเสริมพฤติกรรมกรกินที่เหมาะสม	๒	๑๐	ดี
๒.๒.๒ จัดกิจกรรมให้เด็กได้ลงมือปฏิบัติอย่างถูกต้องเหมาะสมในการดูแลสุขภาพ ความปลอดภัยในชีวิตประจำวัน	๒		ดี
๒.๒.๓ ตรวจสอบสุขภาพอนามัยของเด็กประจำวัน ความสะอาดของร่างกาย ฟัน และช่องปากเพื่อคัดกรองโรคและการบาดเจ็บ	๒		ดี
๒.๒.๔ ใฝ่ระวังติดตามการเจริญเติบโตของเด็กเป็นรายบุคคล บันทึกผลภาวะโภชนาการอย่างต่อเนื่อง	๒		ดี
๒.๒.๕ จัดให้มีการตรวจสุขภาพร่างกาย ฟันและช่องปาก สายตา หูตามกำหนด	๒		ดี
<b>ตัวบ่งชี้ที่ ๒.๓ การส่งเสริมพัฒนาการด้านสติปัญญา ภาษาและการสื่อสาร</b>	<b>๑.๔๐</b>		ผ่านเกณฑ์ขั้นต้น
<b>ตัวบ่งชี้ย่อย</b>	<b>คะแนนตามเกณฑ์ พิจารณา</b>	<b>รวม</b>	<b>ระดับคุณภาพ</b>
๒.๓.๑ จัดกิจกรรมส่งเสริมให้เด็กได้สังเกต สัมผัส ลองทำ คิดตั้งคำถาม สืบเสาะหาความรู้แก้ปัญหา จินตนาการ คิดสร้างสรรค์ โดยยอมรับความคิดและผลงานที่แตกต่างของเด็ก	๑	๗	ผ่านเกณฑ์ ขั้นต้น
๒.๓.๒ จัดกิจกรรมและประสบการณ์ทางภาษาที่มีความหมายต่อเด็ก เพื่อการสื่อสารอย่างหลากหลาย ฟัง ฟัง พูด ถาม ตอบ เล่าและสนทนาตามลำดับขั้นตอนพัฒนาการ	๒		ดี
๒.๓.๓ จัดกิจกรรมปลูกฝังให้เด็กมีนิสัยรักการอ่านให้เด็กมีทักษะการดูภาพ ฟังเรื่องราว พูดเล่า อ่าน วาด/เขียน เบื้องต้น ตามลำดับพัฒนาการ โดยครู/ผู้ดูแลเด็ก เป็นตัวอย่างของการพูด และการอ่านที่ถูกต้อง	๑		ผ่านเกณฑ์ ขั้นต้น
๒.๓.๔ จัดให้เด็กมีประสบการณ์เรียนรู้เกี่ยวกับตัวเด็ก บุคคล สิ่งต่างๆ สถานที่ และธรรมชาติรอบตัวด้วยวิธีการที่เหมาะสมกับวัยและพัฒนาการ	๒		ดี
๒.๓.๕ จัดกิจกรรมและประสบการณ์ด้านคณิตศาสตร์และวิทยาศาสตร์เบื้องต้นตามวัย โดยเด็กเรียนรู้ผ่านประสาทสัมผัส และลงมือปฏิบัติด้วยตนเอง	๑		ผ่านเกณฑ์ ขั้นต้น
<b>ตัวบ่งชี้ที่ ๒.๔ การส่งเสริมพัฒนาการด้านอารมณ์จิตใจ-สังคม ปลูกฝังคุณธรรมและความเป็นพลเมืองดี</b>	<b>๒.๓๓</b>		<b>ดี</b>
<b>ตัวบ่งชี้ย่อย</b>	<b>คะแนนตามเกณฑ์ พิจารณา</b>	<b>รวม</b>	<b>ระดับคุณภาพ</b>
๒.๔.๑ สร้างความสัมพันธ์ที่ดีและมั่นคง ระหว่างผู้ใหญ่กับเด็ก จัดกิจกรรมสร้างเสริมความสัมพันธ์ที่ดีระหว่างเด็กกับเด็ก และการแก้ไขข้อขัดแย้งอย่างสร้างสรรค์	๒	๗	ดี
๒.๔.๒ จัดกิจกรรมส่งเสริมให้เด็กมีความสุข แจ่มใส ร่าเริง ได้แสดงออกด้านอารมณ์ความรู้สึกที่ดีต่อตนเอง โดยผ่านการเคลื่อนไหวร่างกาย ศิลปะ ดนตรี ตามความสนใจและถนัด	๓		ดีมาก



๒.๔.๓ จัดกิจกรรมและประสบการณ์ ปลูกฝังคุณธรรมให้เด็กไฟต์มีวินัย ชื่อสตั๊ย รู้จักสิทธิและหน้าที่รับผิดชอบของพลเมืองดีรักครอบครัว โรงเรียน ชุมชนและประเทศชาติด้วยวิธีที่เหมาะสมกับวัย และพัฒนาการ	๒		ดี
<b>ตัวบ่งชี้ที่ ๒.๕ การส่งเสริมเด็กในระยะเปลี่ยนผ่านให้ปรับตัวสู่การเชื่อมต่อ ในขั้นถัดไป</b>	<b>๑.๕๐</b>		ผ่านเกณฑ์ ขั้นต้น
<b>ตัวบ่งชี้ย่อย</b>	<b>คะแนนตามเกณฑ์ พิจารณา</b>	<b>รวม</b>	<b>ระดับคุณภาพ</b>
๒.๕.๑ จัดกิจกรรมกับผู้ปกครองให้เตรียมเด็กก่อนจากบ้านเข้าสู่สถานพัฒนา เด็กปฐมวัย/โรงเรียน และจัดกิจกรรมช่วงปฐมนิเทศให้เด็กค่อยปรับตัวใน บรรยากาศที่เป็นมิตร	๑	๓	ผ่านเกณฑ์ ขั้นต้น
๒.๕.๒ จัดกิจกรรมส่งเสริมการปรับตัวก่อนเข้ารับการศึกษาในระดับที่สูงขึ้นแต่ ละชั้น จนถึงการเป็นนักเรียนระดับชั้นประถมศึกษาปีที่ ๑	๒		ดี
<b>มาตรฐาน ตัวบ่งชี้และตัวบ่งชี้ย่อย</b>	<b>คะแนนตามเกณฑ์ พิจารณา</b>	<b>รวม</b>	<b>ระดับคุณภาพ</b>
<b>มาตรฐานด้านที่ ๓ คุณภาพของเด็กปฐมวัย</b>	<b>๒.๒๒</b>	<b>๔.๔๓</b>	<b>ดี</b>
<b>• สำหรับเด็กแรกเกิด - อายุ ๒ ปี (๒ ปี ๑๑ เดือน ๒๙ วัน)</b>	<b>๒.๕๐</b>		<b>ดี</b>
<b>ตัวบ่งชี้ที่ ๓.๑ ก เด็กมีการเจริญเติบโตสมวัย</b>	๓		ดีมาก
<b>ตัวบ่งชี้ย่อย</b>	<b>คะแนนตามเกณฑ์ พิจารณา</b>	<b>รวม</b>	<b>ระดับคุณภาพ</b>
๓.๑.๑ ก เด็กมีน้ำหนักตัวเหมาะสมกับวัยและสูงดีสมส่วน ซึ่งมีบันทึกเป็น รายบุคคล	๓	๓	ดีมาก
ตัวบ่งชี้ที่ ๓.๒ ก เด็กมีพัฒนาการสมวัย	๒		ดี
<b>ตัวบ่งชี้ย่อย</b>	<b>คะแนนตามเกณฑ์ พิจารณา</b>	<b>รวม</b>	<b>ระดับคุณภาพ</b>
๓.๒.๑ ก เด็กมีพัฒนาการสมวัยโดยรวม ๕ ด้าน	๒	๑๒	ดี
๓.๒.๒ ก ารายด้าน : เด็กมีพัฒนาการกล้ามเนื้อใหญ่ (Gross Motor)	๓		ดีมาก
๓.๒.๓ ก ารายด้าน : เด็กมีพัฒนาการด้านกล้ามเนื้อเล็กและสติปัญญา สมวัย (Fine Motor Adaptive)	๒		ดี
๓.๒.๔ ก ารายด้าน : เด็กมีพัฒนาการด้านการรับรู้และเข้าใจภาษา (Receptive Language)	๒		ดี
๓.๒.๕ ก ารายด้าน : เด็กมีพัฒนาการการใช้ภาษาสมวัย (Expressive Language)	๑		ผ่านเกณฑ์ ขั้นต้น
๓.๒.๖ ก ารายด้าน : เด็กมีพัฒนาการการช่วยเหลือตนเองและการเข้าสังคม (Personal Social)	๒		ดี
<b>• สำหรับเด็ก อายุ ๓ ปี - อายุ ๖ ปี (ก่อนเข้าชั้นประถมศึกษาปีที่ ๑)</b>	<b>๑.๙๓</b>		<b>ผ่านเกณฑ์ขั้นต้น</b>
<b>ตัวบ่งชี้ที่ ๓.๑ ข เด็กมีการเจริญเติบโตสมวัยและมีสุขนิสัยที่เหมาะสม</b>	<b>๒.๓๓</b>	<b>๑๓.๔๘</b>	<b>ดี</b>
<b>ตัวบ่งชี้ย่อย</b>	<b>คะแนนตามเกณฑ์ พิจารณา</b>	<b>รวม</b>	<b>ระดับคุณภาพ</b>
๓.๑.๑ ข เด็กมีน้ำหนักตัวเหมาะสมกับวัยและสูงดีสมส่วน ซึ่งมีบันทึกเป็น รายบุคคล	๓	๗	ดีมาก

๓.๑.๒ ข เด็กมีสุขนิสัยที่ดีในการดูแลสุขภาพตนเองตามวัย	๒		ดี
๓.๑.๓ ข เด็กมีสุขภาพช่องปากดีไม่มีฟันผุ	๒		ดี
<b>ตัวบ่งชี้ที่ ๓.๒ ข เด็กมีพัฒนาการสมวัย</b>	<b>๒</b>		<b>ดี</b>
<b>ตัวบ่งชี้ย่อย</b>	<b>คะแนนตามเกณฑ์ พิจารณา</b>	<b>รวม</b>	<b>ระดับคุณภาพ</b>
๓.๒.๑ ข เด็กมีพัฒนาการสมวัยโดยรวม ๕ ด้าน	๒	๒	ดี
<b>ตัวบ่งชี้ที่ ๓.๓ ข เด็กมีพัฒนาการด้านการเคลื่อนไหว</b>	<b>๒.๕๐</b>		<b>ดี</b>
<b>ตัวบ่งชี้ย่อย</b>	<b>คะแนนตามเกณฑ์ พิจารณา</b>	<b>รวม</b>	<b>ระดับคุณภาพ</b>
๓.๓.๑ ข เด็กมีพัฒนาการด้านการใช้กล้ามเนื้อมัดใหญ่ สามารถเคลื่อนไหว และทรงตัวได้ตามวัย	๓	๕	ดีมาก
๓.๓.๒ ข เด็กมีพัฒนาการด้านการใช้กล้ามเนื้อมัดเล็ก และการประสานงาน ระหว่างตากับมือตามวัย	๒		ดี
<b>ตัวบ่งชี้ที่ ๓.๔ ข เด็กมีพัฒนาการด้านอารมณ์จิตใจ</b>	<b>๒</b>		<b>ดี</b>
<b>ตัวบ่งชี้ย่อย</b>	<b>คะแนนตามเกณฑ์ พิจารณา</b>	<b>รวม</b>	<b>ระดับคุณภาพ</b>
๓.๔.๑ ข เด็กแสดงออก ร่าเริง แจ่มใส รู้สึกมั่นคงปลอดภัย แสดงความรู้สึกที่ ดีต่อตนเองและผู้อื่นได้สมวัย	๒	๖	ดี
๓.๔.๒ ข เด็กมีความสนใจ และร่วมกิจกรรมต่างๆ อย่างสมวัย ซึ่งรวมการ เล่น การทำงาน ศิลปะ ดนตรีกีฬา	๒		ดี
๓.๔.๓ ข เด็กสามารถอดทน รอคอย ควบคุมตนเอง ยับยั้งชั่งใจ ทำตาม ข้อตกลง คำนึงถึงความรู้สึกของผู้อื่น มีกาลเทศะ ปรับตัวเข้ากับสถานการณ์ ใหม่ได้สมวัย	๒		ดี
<b>ตัวบ่งชี้ที่ ๓.๕ ข เด็กมีพัฒนาการด้านสติปัญญา เรียนรู้และสร้างสรรค์</b>	<b>๑.๔๐</b>		<b>ผ่านเกณฑ์ขั้นต่ำ</b>
<b>ตัวบ่งชี้ย่อย</b>	<b>คะแนนตามเกณฑ์ พิจารณา</b>	<b>รวม</b>	<b>ระดับคุณภาพ</b>
๓.๕.๑ ข เด็กบอกเกี่ยวกับตัวเด็ก บุคคล สถานที่แวดล้อมธรรมชาติและสิ่ง ต่างๆ รอบตัวเด็กได้สมวัย	๒	๗	ดี
๓.๕.๒ ข เด็กมีพื้นฐานด้านคณิตศาสตร์สามารถสังเกต จำแนก และ เปรียบเทียบจำนวน มิติสัมพันธ์(พื้นที่/ระยะ) เวลา ได้สมวัย	๑		ผ่านเกณฑ์ขั้นต่ำ
๓.๕.๓ ข เด็กสามารถคิดอย่างมีเหตุผล แก้ปัญหาได้สมวัย	๑		ผ่านเกณฑ์ขั้นต่ำ
๓.๕.๔ ข เด็กมีจินตนาการ และความคิดสร้างสรรค์ที่แสดงออกได้สมวัย	๑		ผ่านเกณฑ์ขั้นต่ำ
๓.๕.๕ ข เด็กมีความพยายาม มุ่งมั่นตั้งใจ ทำกิจกรรมให้สำเร็จสมวัย	๒		ดี
<b>ตัวบ่งชี้ที่ ๓.๖ ข เด็กมีพัฒนาการด้านภาษาและการสื่อสาร</b>	<b>๑.๒๕</b>		<b>ผ่านเกณฑ์ขั้นต่ำ</b>
<b>ตัวบ่งชี้ย่อย</b>	<b>คะแนนตามเกณฑ์ พิจารณา</b>	<b>รวม</b>	<b>ระดับคุณภาพ</b>
๓.๖.๑ ข เด็กสามารถฟัง พูด จับใจความ เล่า สนทนา และสื่อสารได้สมวัย	๒	๕	ดี
๓.๖.๒ ข เด็กมีทักษะในการดูรูปภาพ สัญลักษณ์ การใช้หนังสือ รู้จัก ตัวอักษร การคิดเขียนคำ และการอ่านเบื้องต้นได้สมวัยและตามลำดับ พัฒนาการ	๑		ผ่านเกณฑ์ขั้นต่ำ

๓.๖.๓ ข เด็กมีทักษะการวาด การขีดเขียนตามลำดับขั้นตอนพัฒนาการสมวัย นำไปสู่การขีดเขียนคำที่คุ้นเคย และสนใจ	๑		ผ่านเกณฑ์ขั้นต่ำ
๓.๖.๔ ข เด็กมีทักษะในการสื่อสารอย่างเหมาะสมตามวัย โดยใช้ภาษาไทยเป็นหลัก และมีความคุ้นเคยกับภาษาอื่นด้วย	๑		ผ่านเกณฑ์ขั้นต่ำ
<b>ตัวบ่งชี้ที่ ๓.๗ ข เด็กมีพัฒนาการด้านสังคม คุณธรรม มีวินัย และความเป็นพลเมืองดี</b>	<b>๒</b>		<b>ดี</b>
<b>ตัวบ่งชี้ย่อย</b>	<b>คะแนนตามเกณฑ์พิจารณา</b>	<b>รวม</b>	<b>ระดับคุณภาพ</b>
๓.๗.๑ ข เด็กมีปฏิสัมพันธ์กับผู้อื่นได้อย่างสมวัย และแสดงออกถึงการยอมรับความแตกต่างระหว่างบุคคล	๒	๘	ดี
๓.๗.๒ ข เด็กมีความเมตตา กรุณา มีวินัย ซื่อสัตย์รับผิดชอบต่อตนเองและส่วนรวม และมีค่านิยมที่พึงประสงค์สมวัย	๒		ดี
๓.๗.๓ ข เด็กสามารถเล่น และทำงานร่วมกับผู้อื่นเป็นกลุ่ม เป็นได้ทั้งผู้นำและผู้ตาม แก้ไขข้อขัดแย้งอย่างสร้างสรรค์	๒		ดี
๓.๗.๔ ข เด็กภาคภูมิใจที่เป็นสมาชิกที่ดีในครอบครัว ชุมชน สถานพัฒนาเด็กปฐมวัย และตระหนักถึงความเป็นพลเมืองดีของประเทศไทยและภูมิภาคอาเซียน	๒		ดี

**สรุปผลการประเมินคุณภาพตามมาตรฐานการประกันคุณภาพภายในสถานศึกษาในภาพรวม**

มาตรฐาน ตัวบ่งชี้ และตัวบ่งชี้ย่อย	ค่าเป้าหมายความสำเร็จ (ระดับคุณภาพ)	ผลการประเมิน (ระดับคุณภาพ)	ผลการประเมิน	
			บรรลุ	ไม่บรรลุ
<b>มาตรฐานด้านที่ ๑ การบริหารจัดการสถานพัฒนาเด็กปฐมวัย</b>	<b>ดี</b>	<b>ดี</b>	/	
<b>ตัวบ่งชี้ที่ ๑.๑ การบริหารจัดการอย่างเป็นระบบ</b>	<b>ดี</b>	<b>ดี</b>	/	
<b>ตัวบ่งชี้ย่อย</b>				
๑.๑.๑ บริหารจัดการสถานพัฒนาเด็กปฐมวัยอย่างเป็นระบบ	ดี	ดี	/	
๑.๑.๒ บริหารหลักสูตรสถานพัฒนาเด็กปฐมวัย	ดี	ดี	/	
๑.๑.๓ บริหารจัดการข้อมูลอย่างเป็นระบบ	ดี	ดี	/	
<b>ตัวบ่งชี้ที่ ๑.๒ การบริหารจัดการบุคลากรทุกประเภทตามหน่วยงานที่สังกัด</b>	<b>ดี</b>	<b>ดี</b>	/	
<b>ตัวบ่งชี้ย่อย</b>				
๑.๒.๑ บริหารจัดการบุคลากรอย่างเป็นระบบ	ดี	ดี	/	
๑.๒.๒ ผู้บริหารสถานพัฒนาเด็กปฐมวัย/หัวหน้าระดับปฐมวัย/ผู้ดำเนินกิจการ มีคุณวุฒิ/คุณสมบัติเหมาะสม และบริหารงานอย่างมีประสิทธิภาพ	ดี	ดี	/	
๑.๒.๓ ครู/ผู้ดูแลเด็กที่ทำหน้าที่หลักในการดูแลและพัฒนาเด็กปฐมวัยมีวุฒิการศึกษา/คุณสมบัติเหมาะสม	ดี	ดี	/	
๑.๒.๔ บริหารบุคลากรจัดอัตราส่วนของครู/ผู้ดูแลเด็กอย่างเหมาะสม พอเพียงต่อจำนวนเด็กในแต่ละกลุ่มอายุ	ดี	ดีมาก	/	
<b>ตัวบ่งชี้ที่ ๑.๓ การบริหารจัดการสภาพแวดล้อมเพื่อความปลอดภัย</b>	<b>ดี</b>	<b>ดี</b>	/	
<b>ตัวบ่งชี้ย่อย</b>				
๑.๓.๑ บริหารจัดการด้านสภาพแวดล้อมเพื่อความปลอดภัยอย่างเป็นระบบ	ดี	ดี	/	

๑.๓.๒ โครงสร้างและตัวอาคารมั่นคง ตั้งอยู่ในบริเวณและสภาพแวดล้อมที่ปลอดภัย	ดี	ดี	/	
๑.๓.๓ จัดการความปลอดภัยของพื้นที่เล่น/สนามเด็กเล่น และสภาพแวดล้อมภายนอกอาคาร	ดี	ดี	/	
๑.๓.๔ จัดการสภาพแวดล้อมภายในอาคาร ครุภัณฑ์อุปกรณ์ เครื่องใช้ให้ปลอดภัยเหมาะสมกับการใช้งานและเพียงพอ	ดี	ดี	/	
๑.๓.๕ จัดให้มีของเล่นที่ปลอดภัยได้มาตรฐาน มีจำนวนเพียงพอ สะอาดเหมาะสมกับระดับพัฒนาการของเด็ก	ดี	ดีมาก	/	
๑.๓.๖ ส่งเสริมให้เด็กปฐมวัยเดินทางอย่างปลอดภัย	ดี	ดีมาก	/	
๑.๓.๗ จัดให้มีระบบป้องกันภัยจากบุคคลทั้งภายในและภายนอกสถานพัฒนาเด็กปฐมวัย	ดี	ดี	/	
๑.๓.๘ จัดให้มีระบบรับเหตุฉุกเฉิน ป้องกันอัคคีภัย/ภัยพิบัติตามความเสี่ยงของพื้นที่	ดี	ผ่านเกณฑ์ขั้นต่ำ	/	
<b>ตัวบ่งชี้ที่ ๑.๔ การจัดการเพื่อส่งเสริมสุขภาพและการเรียนรู้</b>	<b>ดี</b>	<b>ดี</b>	<b>/</b>	
<b>ตัวบ่งชี้ย่อย</b>				
๑.๔.๑ มีการจัดการเพื่อส่งเสริมสุขภาพ เฝ้าระวังการเจริญเติบโตของเด็กและดูแลการเจ็บป่วยเบื้องต้น	ดี	ดีมาก	/	
๑.๔.๒ มีแผนและดำเนินการตรวจสอบอนามัยประจำวัน ตรวจสอบสุขภาพประจำปีและป้องกันควบคุมโรคติดต่อ	ดี	ดี	/	
๑.๔.๓ อาคารต้องมีพื้นที่ใช้สอยเป็นสัดส่วนตามกิจวัตรประจำวันของเด็กที่เหมาะสมตามช่วงวัย และการใช้ประโยชน์	ดี	ดี	/	
๑.๔.๔ จัดให้มีพื้นที่/มุมประสบการณ์และแหล่งเรียนรู้ในห้องเรียนและนอกห้องเรียน	ดี	ดี	/	
๑.๔.๕ จัดบริเวณห้องน้ำ ห้องส้วม ที่แปร่งพื้น/ล้างมือให้เพียงพอ สะอาดปลอดภัย และเหมาะสมกับการใช้งานของเด็ก	ดี	ดี	/	
๑.๔.๖ จัดการระบบสุขาภิบาลที่มีประสิทธิภาพ ครอบคลุมสถานที่ปรุงประกอบอาหาร น้ำดื่ม น้ำใช้กำจัดขยะ สิ่งปฏิกูล และพาหะนำโรค	ดี	ผ่านเกณฑ์ขั้นต่ำ	/	
๑.๔.๗ จัดอุปกรณ์ภาษาและเครื่องใช้ส่วนตัวให้เพียงพอกับการใช้งานของเด็กทุกคน และดูแลความสะอาดและปลอดภัยอย่างสม่ำเสมอ	ดี	ดีมาก	/	
<b>ตัวบ่งชี้ที่ ๑.๕ การส่งเสริมการมีส่วนร่วมของครอบครัวและชุมชน</b>	<b>ดี</b>	<b>ดี</b>	<b>/</b>	
<b>ตัวบ่งชี้ย่อย</b>				
๑.๕.๑ มีการสื่อสารเพื่อสร้างความสัมพันธ์และความเข้าใจอันดีระหว่างพ่อแม่/ผู้ปกครองกับสถานพัฒนาเด็กปฐมวัยเกี่ยวกับตัวเด็กและการดำเนินงานของสถานพัฒนาเด็กปฐมวัย	ดี	ดีมาก	/	
๑.๕.๒ การจัดกิจกรรมที่พ่อแม่/ผู้ปกครอง/ครอบครัว และชุมชนมีส่วนร่วม	ดี	ดีมาก	/	
๑.๕.๓ ดำเนินงานให้สถานพัฒนาเด็กปฐมวัยเป็นแหล่งเรียนรู้แก่ชุมชนในเรื่องการพัฒนาเด็กปฐมวัย	ดี	ดี	/	
๑.๕.๔ มีคณะกรรมการสถานพัฒนาเด็กปฐมวัย	ดี	ดีมาก	/	
<b>มาตรฐานด้านที่ ๒ ครู/ผู้ดูแลเด็กให้การดูแล และจัดประสบการณ์การเรียนรู้และการเล่นเพื่อพัฒนาเด็กปฐมวัย</b>	<b>ดี</b>	<b>ผ่านเกณฑ์ขั้นต่ำ</b>	<b>/</b>	
<b>ตัวบ่งชี้ที่ ๒.๑ การดูแลและพัฒนาเด็กอย่างรอบด้าน</b>	<b>ดี</b>	<b>ผ่านเกณฑ์ขั้นต่ำ</b>	<b>/</b>	

<b>ตัวบ่งชี้ย่อย</b>				
๒.๑.๑	มีแผนการจัดประสบการณ์การเรียนรู้ที่สอดคล้องกับหลักสูตรการศึกษา ปฐมวัย มีการดำเนินงานและประเมินผล	ดี	ผ่านเกณฑ์ ขั้นต่ำ	/
๒.๑.๒	จัดพื้นที่/มุมประสบการณ์การเรียนรู้และการเล่นที่เหมาะสมอย่าง หลากหลาย	ดี	ดี	/
๒.๑.๓	จัดกิจกรรมส่งเสริมพัฒนาการทุกด้านอย่างบูรณาการตามธรรมชาติของ เด็กที่เรียนรู้ด้วยประสาทสัมผัส ลงมือทำ ปฏิสัมพันธ์ และการเล่น	ดี	ดี	/
๒.๑.๔	เลือกใช้สื่อ/อุปกรณ์ เทคโนโลยีเครื่องเล่นและจัดสภาพแวดล้อมภายใน- ภายนอก แหล่งเรียนรู้ที่เพียงพอ เหมาะสม ปลอดภัย	ดี	ดี	/
๒.๑.๕	เฝ้าระวังติดตามพัฒนาการเด็กรายบุคคลเป็นระยะ เพื่อใช้ผลในการจัด กิจกรรมพัฒนาเด็กทุกคนให้เต็มตามศักยภาพ	ดี	ผ่านเกณฑ์ ขั้นต่ำ	/
<b>ตัวบ่งชี้ที่ ๒.๒ การส่งเสริมพัฒนาการด้านร่างกายและดูแลสุขภาพ</b>				
<b>ตัวบ่งชี้ย่อย</b>				
๒.๒.๑	ให้เด็กอายุ ๖ เดือนขึ้นไป รับประทานอาหารที่ครบถ้วนในปริมาณที่ เพียงพอ และส่งเสริมพฤติกรรมกินที่เหมาะสม	ดี	ดี	/
๒.๒.๒	จัดกิจกรรมให้เด็กได้ลงมือปฏิบัติอย่างถูกต้องเหมาะสมในการดูแล สุขภาพ ความปลอดภัยในชีวิตประจำวัน	ดี	ดี	/
๒.๒.๓	ตรวจสุขภาพอนามัยของเด็กประจำวัน ความสะอาดของร่างกาย ฟัน และช่องปากเพื่อคัดกรองโรคและการบาดเจ็บ	ดี	ดี	/
๒.๒.๔	เฝ้าระวังติดตามการเจริญเติบโตของเด็กเป็นรายบุคคล บันทึกผลภาวะ โภชนาการอย่างต่อเนื่อง	ดี	ดี	/
๒.๒.๕	จัดให้มีการตรวจสุขภาพร่างกาย ฟันและช่องปาก สายตา หูตามกำหนด	ดี	ดี	/
<b>ตัวบ่งชี้ที่ ๒.๓ การส่งเสริมพัฒนาการด้านสติปัญญา ภาษาและการสื่อสาร</b>				
<b>ตัวบ่งชี้ย่อย</b>				
๒.๓.๑	จัดกิจกรรมส่งเสริมให้เด็กได้สังเกต สัมผัส ลองทำ คิดตั้งคำถาม สืบ เสาะหาความรู้แก้ปัญหา จินตนาการ คิดสร้างสรรค์ โดยยอมรับความคิดและ ผลงานที่แตกต่างของเด็ก	ดี	ผ่านเกณฑ์ ขั้นต่ำ	/
๒.๓.๒	จัดกิจกรรมและประสบการณ์ทางภาษาที่มีความหมายต่อเด็ก เพื่อการ สื่อสารอย่างหลากหลาย ฟัง ฟัง พูด ถาม ตอบ เล่าและสนทนาตามลำดับ ขั้นตอนพัฒนาการ	ดี	ดี	/
๒.๓.๓	จัดกิจกรรมปลูกฝังให้เด็กมีนิสัยรักการอ่านให้เด็กมีทักษะการดูภาพ ฟัง เรื่องราว พูดเล่า อ่าน วาด/เขียน เบื้องต้น ตามลำดับพัฒนาการ โดยครู/ผู้ดูแล เด็ก เป็นตัวอย่างของการพูด และการอ่านที่ถูกต้อง	ดี	ผ่านเกณฑ์ ขั้นต่ำ	/
๒.๓.๔	จัดให้เด็กมีประสบการณ์เรียนรู้เกี่ยวกับตัวเด็ก บุคคล สิ่งต่างๆ สถานที่ และธรรมชาติรอบตัวด้วยวิธีการที่เหมาะสมกับวัยและพัฒนาการ	ดี	ดี	/
๒.๓.๕	จัดกิจกรรมและประสบการณ์ด้านคณิตศาสตร์และวิทยาศาสตร์เบื้องต้น ตามวัย โดยเด็กเรียนรู้ผ่านประสาทสัมผัส และลงมือปฏิบัติด้วยตนเอง	ดี	ผ่านเกณฑ์ ขั้นต่ำ	/
<b>ตัวบ่งชี้ที่ ๒.๔ การส่งเสริมพัฒนาการด้านอารมณ์จิตใจ-สังคม ปลูกฝัง คุณธรรมและความเป็นพลเมืองดี</b>				
<b>ตัวบ่งชี้ย่อย</b>				
๒.๔.๑	สร้างความสัมพันธ์ที่ดีและมั่นคง ระหว่างผู้ใหญ่กับเด็ก จัดกิจกรรม	ดี	ดี	/

สร้างเสริมความสัมพันธ์ที่ดีระหว่างเด็กกับเด็ก และการแก้ไขข้อขัดแย้งอย่างสร้างสรรค์				
๒.๔.๒ จัดกิจกรรมส่งเสริมให้เด็กมีความสุข แจ่มใส ร่าเริง ได้แสดงออกด้านอารมณ์ความรู้สึกที่ดีต่อตนเอง โดยผ่านการเคลื่อนไหวร่างกาย ศิลปะ ดนตรี ตามความสนใจและถนัด	ดี	ดีมาก	/	
๒.๔.๓ จัดกิจกรรมและประสบการณ์ ปลุกฝังคุณธรรมให้เด็กใฝ่ดีมีวินัย ซื่อสัตย์ รู้จักสิทธิและหน้าที่รับผิดชอบของพลเมืองดีรักครอบครัว โรงเรียน ชุมชนและประเทศชาติด้วยวิธีที่เหมาะสมกับวัย และพัฒนาการ	ดี	ดี	/	
<b>ตัวบ่งชี้ที่ ๒.๕ การส่งเสริมเด็กในระยะเปลี่ยนผ่านให้ปรับตัวสู่การเชื่อมต่อในขั้นถัดไป</b>	<b>ดี</b>	<b>ผ่านเกณฑ์ขั้นต้น</b>	<b>/</b>	<b>/</b>
<b>ตัวบ่งชี้ย่อย</b>				
๒.๕.๑ จัดกิจกรรมกับผู้ปกครองให้เตรียมเด็กก่อนจากบ้านเข้าสู่สถานพัฒนาเด็กปฐมวัย/โรงเรียน และจัดกิจกรรมช่วงปฐมนิเทศให้เด็กค่อยปรับตัวในบรรยากาศที่เป็นมิตร	ดี	ผ่านเกณฑ์ขั้นต้น	/	/
๒.๕.๒ จัดกิจกรรมส่งเสริมการปรับตัวก่อนเข้ารับการศึกษาในระดับที่สูงขึ้นแต่ละชั้น จนถึงการเป็นนักเรียนระดับชั้นประถมศึกษาปีที่ ๑	ดี	ดี	/	
<b>มาตรฐานด้านที่ ๓ คุณภาพของเด็กปฐมวัย</b>	<b>ดี</b>	<b>ดี</b>	<b>/</b>	<b>/</b>
<b>• สำหรับเด็กแรกเกิด - อายุ ๒ ปี (๒ ปี ๑๑ เดือน ๒๙ วัน)</b>	<b>ดี</b>	<b>ดี</b>	<b>/</b>	<b>/</b>
<b>ตัวบ่งชี้ที่ ๓.๑ ก เด็กมีการเจริญเติบโตสมวัย</b>	<b>ดี</b>	<b>ดีมาก</b>	<b>/</b>	<b>/</b>
<b>ตัวบ่งชี้ย่อย</b>				
๓.๑.๑ ก เด็กมีน้ำหนักตัวเหมาะสมกับวัยและสูงดีสมส่วน ซึ่งมีบันทึกเป็นรายบุคคล	ดี	ดีมาก	/	
<b>ตัวบ่งชี้ที่ ๓.๒ ก เด็กมีพัฒนาการสมวัย</b>	<b>ดี</b>	<b>ดี</b>	<b>/</b>	<b>/</b>
<b>ตัวบ่งชี้ย่อย</b>				
๓.๒.๑ ก เด็กมีพัฒนาการสมวัยโดยรวม ๕ ด้าน	ดี	ดี	/	
๓.๒.๒ ก รายด้าน : เด็กมีพัฒนาการกล้ามเนื้อมัดใหญ่ (Gross Motor)	ดี	ดีมาก	/	
๓.๒.๓ ก รายด้าน : เด็กมีพัฒนาการด้านกล้ามเนื้อมัดเล็กและสติปัญญาสมวัย (Fine Motor Adaptive)	ผ่านเกณฑ์ขั้นต้น	ดี	/	
๓.๒.๔ ก รายด้าน : เด็กมีพัฒนาการด้านการรับรู้และเข้าใจภาษา (Receptive Language)	ผ่านเกณฑ์ขั้นต้น	ดี	/	
๓.๒.๕ ก รายด้าน : เด็กมีพัฒนาการการใช้ภาษาสมวัย (Expressive Language)	ดี	ผ่านเกณฑ์ขั้นต้น	/	
๓.๒.๖ ก รายด้าน : เด็กมีพัฒนาการการช่วยเหลือตนเองและการเข้าสังคม (Personal Social)	ดี	ดี	/	
<b>• สำหรับเด็ก อายุ ๓ ปี - อายุ ๖ ปี (ก่อนเข้าชั้นประถมศึกษาปีที่ ๑)</b>	<b>ดี</b>	<b>ดี</b>	<b>/</b>	<b>/</b>
<b>ตัวบ่งชี้ที่ ๓.๑ ข เด็กมีการเจริญเติบโตสมวัยและมีสุขนิสัยที่เหมาะสม</b>	<b>ดี</b>	<b>ดี</b>	<b>/</b>	<b>/</b>
<b>ตัวบ่งชี้ย่อย</b>				
๓.๑.๑ ข เด็กมีน้ำหนักตัวเหมาะสมกับวัยและสูงดีสมส่วน ซึ่งมีบันทึกเป็นรายบุคคล	ดี	ดีมาก	/	
๓.๑.๒ ข เด็กมีสุขนิสัยที่ดีในการดูแลสุขภาพตนเองตามวัย	ดี	ดี	/	
๓.๑.๓ ข เด็กมีสุขภาพช่องปากดีไม่มีฟันผุ	ดี	ดี	/	
<b>ตัวบ่งชี้ที่ ๓.๒ ข เด็กมีพัฒนาการสมวัย</b>	<b>ดี</b>	<b>ดี</b>	<b>/</b>	<b>/</b>



<b>ตัวบ่งชี้ย่อย</b>				
๓.๒.๑	เด็กมีพัฒนาการสมวัยโดยรวม ๕ ด้าน	ดี	ดี	/
<b>ตัวบ่งชี้ที่ ๓.๓</b> เด็กมีพัฒนาการด้านการเคลื่อนไหว				
<b>ตัวบ่งชี้ย่อย</b>				
๓.๓.๑	เด็กมีพัฒนาการด้านการใช้กล้ามเนื้อใหญ่ สามารถเคลื่อนไหวและทรงตัวได้ตามวัย	ดี	ดีมาก	/
๓.๓.๒	เด็กมีพัฒนาการด้านการใช้กล้ามเนื้อเล็ก และการประสานงานระหว่างตากับมือตามวัย	ผ่านเกณฑ์ขั้นต่ำ	ดี	/
<b>ตัวบ่งชี้ที่ ๓.๔</b> เด็กมีพัฒนาการด้านอารมณ์จิตใจ				
<b>ตัวบ่งชี้ย่อย</b>				
๓.๔.๑	เด็กแสดงออก ร่าเริง แจ่มใส รู้สึกมั่นคงปลอดภัย แสดงความรู้สึกที่ดีต่อตนเองและผู้อื่นได้สมวัย	ดี	ดี	/
๓.๔.๒	เด็กมีความสนใจ และร่วมกิจกรรมต่างๆ อย่างสมวัย ซึ่งรวมการเล่น การทำงาน ศิลปะ ดนตรีกีฬา	ดี	ดี	/
๓.๔.๓	เด็กสามารถอดทน รอคอย ควบคุมตนเอง ยับยั้งชั่งใจ ทำตามข้อตกลง คำนึงถึงความรู้สึกของผู้อื่น มีกาลเทศะ ปรับตัวเข้ากับสถานการณ์ใหม่ได้สมวัย	ผ่านเกณฑ์ขั้นต่ำ	ดี	/
<b>ตัวบ่งชี้ที่ ๓.๕</b> เด็กมีพัฒนาการด้านสติปัญญา เรียนรู้และสร้างสรรค์				
<b>ตัวบ่งชี้ย่อย</b>				
๓.๕.๑	เด็กบอกเกี่ยวกับตัวเด็ก บุคคล สถานที่แวดล้อมธรรมชาติและสิ่งต่างๆ รอบตัวเด็กได้สมวัย	ดี	ดี	/
๓.๕.๒	เด็กมีพื้นฐานด้านคณิตศาสตร์สามารถสังเกต จำแนก และเปรียบเทียบจำนวน มิติสัมพันธ์(พื้นที่/ระยะ) เวลา ได้สมวัย	ผ่านเกณฑ์ขั้นต่ำ	ผ่านเกณฑ์ขั้นต่ำ	/
๓.๕.๓	เด็กสามารถคิดอย่างมีเหตุผล แก้ปัญหาได้สมวัย	ผ่านเกณฑ์ขั้นต่ำ	ผ่านเกณฑ์ขั้นต่ำ	/
๓.๕.๔	เด็กมีจินตนาการ และความคิดสร้างสรรค์ที่แสดงออกได้สมวัย	ผ่านเกณฑ์ขั้นต่ำ	ผ่านเกณฑ์ขั้นต่ำ	/
๓.๕.๕	เด็กมีความพยายาม มุ่งมั่นตั้งใจ ทำกิจกรรมให้สำเร็จสมวัย	ดี	ดี	/
<b>ตัวบ่งชี้ที่ ๓.๖</b> เด็กมีพัฒนาการด้านภาษาและการสื่อสาร				
<b>ตัวบ่งชี้ย่อย</b>				
๓.๖.๑	เด็กสามารถฟัง พูด จับใจความ เล่า สนทนา และสื่อสารได้สมวัย	ดี	ดี	/
๓.๖.๒	เด็กมีทักษะในการดูรูปภาพ สัญลักษณ์ การใช้หนังสือ รู้จักตัวอักษร การคิดเขียนคำ และการอ่านเบื้องต้นได้สมวัยและตามลำดับพัฒนาการ	ดี	ผ่านเกณฑ์ขั้นต่ำ	/
๓.๖.๓	เด็กมีทักษะการวาด การขีดเขียนตามลำดับขั้นตอนพัฒนาการสมวัย นำไปสู่การขีดเขียนคำที่คุ้นเคย และสนใจ	ดี	ผ่านเกณฑ์ขั้นต่ำ	/
๓.๖.๔	เด็กมีทักษะในการสื่อสารอย่างเหมาะสมตามวัย โดยใช้ภาษาไทยเป็นหลัก และมีความคุ้นเคยกับภาษาอื่นด้วย	ดี	ผ่านเกณฑ์ขั้นต่ำ	/
<b>ตัวบ่งชี้ที่ ๓.๗</b> เด็กมีพัฒนาการด้านสังคม คุณธรรม มีวินัย และความเป็นพลเมืองดี				
<b>ตัวบ่งชี้ย่อย</b>				
๓.๗.๑	เด็กมีปฏิสัมพันธ์กับผู้อื่นได้อย่างสมวัย และแสดงออกถึงการยอมรับความแตกต่างระหว่างบุคคล	ดี	ดี	/
๓.๗.๒	เด็กมีความเมตตา กรุณา มีวินัย ซื่อสัตย์รับผิดชอบต่อตนเองและส่วนรวม และมีค่านิยมที่พึงประสงค์สมวัย	ดี	ดี	/

๓.๗.๓ ข เด็กสามารถเล่น และทำงานร่วมกับผู้อื่นเป็นกลุ่ม เป็นได้ทั้งผู้นำและผู้ตาม แก้ไขข้อขัดแย้งอย่างสร้างสรรค์	ดี	ดี	/	
๓.๗.๔ ข เด็กภาคภูมิใจที่เป็นสมาชิกที่ดีในครอบครัว ชุมชน สถานพัฒนาเด็กปฐมวัย และตระหนักถึงความเป็นพลเมืองดีของประเทศไทยและภูมิภาคอาเซียน	ดี	ดี	/	

### สรุปผลการประเมินในภาพรวม

ผลการประเมินตนเองของศูนย์พัฒนาเด็กเล็กองค์การบริหารส่วนตำบลท่าลาดขาว อยู่ในระดับ.....ดี.....

ร้อยละคะแนนเฉลี่ย มาตรฐานที่ ๑	๗๔.๓๖ คะแนน
ร้อยละคะแนนเฉลี่ย มาตรฐานที่ ๒	๕๘.๓๓ คะแนน
ร้อยละคะแนนเฉลี่ย มาตรฐานที่ ๓	๖๓.๒๒ คะแนน
ร้อยละคะแนนเฉลี่ยรวมมาตรฐานทุกด้าน	๖๕.๗๘ คะแนน
มาตรฐานทุกด้าน มีจำนวนตัวบ่งชี้ที่ต้องปรับปรุงรวม	0 ข้อ
ระดับคุณภาพ	<input type="checkbox"/> A ดีมาก <input checked="" type="checkbox"/> B ดี <input type="checkbox"/> C ผ่านเกณฑ์ขั้นต่ำ <input type="checkbox"/> D ต้องปรับปรุง

ระดับคุณภาพ	เกณฑ์การพิจารณา	
	คะแนนเฉลี่ย	จำนวนข้อที่ต้องปรับปรุง
A ดีมาก	ร้อยละ ๘๐ ขึ้นไป	ไม่มี
B ดี	ร้อยละ ๖๐ - ๗๙.๙๙	๑ - ๗ ข้อ
C ผ่านเกณฑ์ขั้นต่ำ	ร้อยละ ๔๐ - ๕๙.๙๙	๘ - ๑๕ ข้อ
D ต้องปรับปรุง	ต่ำกว่าร้อยละ ๔๐	๑๖ ข้อขึ้นไป

จากผลการสรุปอภิปรายดำเนินงานโครงการและกิจกรรมต่างๆ ส่งผลให้ศูนย์พัฒนาเด็กเล็กจัดการพัฒนาคุณภาพการศึกษาประสบผลสำเร็จตามที่ตั้งเป้าหมายไว้ในแต่ละมาตรฐาน จากผลการประเมินสรุปว่า อยู่ในระดับ.....ดี.....ทั้งนี้เนื่องจาก

มาตรฐานที่ ๑ การบริหารจัดการสถานพัฒนาเด็กปฐมวัย อยู่ในระดับคุณภาพ.....ดี.....

มาตรฐานที่ ๒ ครู ผู้ดูแลเด็กให้การดูแลและจัดประสบการณ์การเรียนรู้และการเล่นเพื่อพัฒนาเด็กปฐมวัย อยู่ในระดับคุณภาพ.....ผ่านเกณฑ์ขั้นต่ำ.....

มาตรฐานที่ ๓ คุณภาพของเด็กปฐมวัย อยู่ในระดับคุณภาพ.....ดี.....



## ส่วนที่ ๓

### สรุปผลการประเมิน แนวทางการพัฒนา และความต้องการการช่วยเหลือ

ผลการประเมินตนเองของสถานศึกษาถือเป็นข้อมูลสารสนเทศสำคัญที่สถานศึกษาจะต้องนำไปวิเคราะห์ สังเคราะห์ เพื่อสรุปนำไปสู่การเชื่อมโยงหรือสะท้อนภาพความสำเร็จกับแผนพัฒนาคุณภาพการจัดการศึกษาของสถานศึกษา และนำไปใช้ในการวางแผนพัฒนาคุณภาพการศึกษาของสถานศึกษา ดังนั้นจากผลการดำเนินงานของสถานศึกษา สามารถสรุปผลการประเมินในภาพรวมของจุดเด่น จุดควรพัฒนาของแต่ละมาตรฐานพร้อมทั้งแนวทางการพัฒนาในอนาคตเพื่อให้ได้มาตรฐานที่สูงขึ้นและความต้องการช่วยเหลือ ดังนี้

มาตรฐาน/ตัวบ่งชี้	ระดับคุณภาพ
มาตรฐานที่ ๑ การบริหารจัดการสถานพัฒนาเด็กปฐมวัย	ดี
มาตรฐานที่ ๒ ครู ผู้ดูแลเด็กให้การดูแลและจัดประสบการณ์การเรียนรู้และการเล่น เพื่อพัฒนาเด็กปฐมวัย	ผ่านเกณฑ์ขั้นต่ำ
มาตรฐานที่ ๓ คุณภาพของเด็กปฐมวัย	ดี

- เด็กควรได้รับการส่งเสริมเรื่องระเบียบวินัย การทำตามข้อตกลงในชั้นเรียน เช่น การเข้าแถวรับบริการเป็นต้น
- เด็กควรได้รับการส่งเสริมเรื่องการกล้าแสดงออก การร้องเพลง การทำกิจกรรมเคลื่อนไหวและจังหวะ
- ศูนย์พัฒนาเด็กเล็กควรจัดที่แปรงฟัน ล้างมือ ให้เพียงพอกับจำนวนเด็ก
- เด็กควรได้รับการส่งเสริมทักษะการอ่านหนังสือ การหยิบจับ การเก็บรักษาหนังสือ
- เด็กควรได้รับการส่งเสริมพัฒนาการทั้ง ๔ ด้านให้มากขึ้น ครูควรจัดทำสื่อที่ส่งเสริมทักษะด้านต่างๆมากขึ้น จัดมุมประสบการณ์ต่างๆเพื่อส่งเสริมพัฒนาการทุกด้าน
- ควรส่งเสริมให้เด็กมีอัตลักษณ์ที่สอดคล้องกับปรัชญา วิสัยทัศน์ และวัตถุประสงค์ของการจัดตั้งศูนย์พัฒนาเด็กเล็ก ส่งเสริมให้เด็กมีพัฒนาการ มีความพร้อมเติบโตอย่างมีคุณภาพ
- ดำเนินการแก้ปัญหาเด็กขาดการดูแลจากผู้ปกครองอย่างใกล้ชิด ส่งเสริมให้ครูผู้เลี้ยงดูเด็ก ดูแลอย่างใกล้ชิดมากขึ้น ให้ความอบอุ่น สร้างกำลังใจ จัดกิจกรรมเสริมประสบการณ์ตามความต้องการของเด็กและโน้มน้าวกระตุ้นให้เด็กอยากมาเรียน

#### ด้านคุณภาพผู้เรียน

จุดเด่น เด็กนักเรียนได้รับการอบรมสั่งสอนให้เป็นผู้มีความรู้เหมาะสม มีพัฒนาการตามวัย ในภาพรวมอยู่ในเกณฑ์ดี ผู้เรียนมีสุขภาพกายและสุขภาพจิตที่ดี เป็นผู้ที่มีคุณลักษณะอันพึงประสงค์ มีคุณธรรมจริยธรรม มีระเบียบ มีวินัย ทำตามข้อตกลงในชั้นเรียนและรักความเป็นไทย

จุดที่ควรพัฒนา แม้ว่าจะมีโครงการ และกิจกรรมในการพัฒนาการจัดประสบการณ์การเรียนรู้อย่างหลากหลาย แต่จากผลการประเมินพบว่าเด็กนักเรียนส่วนมากยึดติดกับการใช้ภาษาถิ่น ไม่ค่อยกล้าแสดงออกเท่าที่ควร ยังต้องได้รับการส่งเสริมพัฒนาการด้านการคิดวิเคราะห์ สังเคราะห์ ความคิดสร้างสรรค์และการแก้ปัญหาตามวัย เด็กควรได้รับการพัฒนาเพิ่มเติมในด้านทักษะการใช้ภาษาไทย ให้มากขึ้น

#### ด้านการจัดกิจกรรมการเรียนรู้

จุดเด่น ครูผู้ดูแลเด็กทุกคน มีความรับผิดชอบ มีประสบการณ์ในการจัดประสบการณ์การเรียนรู้และพัฒนาการจัดประสบการณ์การเรียนรู้ที่เน้นผู้เรียนเป็นสำคัญ มีการประชุมร่วมคิด ร่วมปฏิบัติและร่วมแก้ปัญหาในการทำงาน

จุดที่ควรพัฒนา ควรมีการจัดกิจกรรมการเรียนรู้ที่หลากหลายและน่าสนใจ ต้องพัฒนาตนเองอย่างต่อเนื่อง สม่ำเสมอ การใช้แหล่งเรียนรู้ และภูมิปัญญาท้องถิ่นยังไม่หลากหลายเท่าที่ควร จัดห้องเรียนและมุม

ประสบการณ์ให้หลากหลายน่าสนใจ ปรับปรุงเปลี่ยนแปลงและพัฒนาอยู่เสมออย่างต่อเนื่อง ห้องปฏิบัติการ และสื่อเทคโนโลยี ไม่พอเพียง

### **ด้านการบริหารและการจัดการศึกษา**

จุดเด่น ผู้บริหาร/หัวหน้าศูนย์พัฒนาเด็กเล็ก มีวิสัยทัศน์ในการจัดการศึกษา มีความเป็นผู้นำในระบบ ประชาธิปไตย มีการจัดโครงสร้างการบริหารงานอย่างเป็นระบบ และสนับสนุนกิจกรรมการเรียนการสอนที่เน้น ผู้เรียนเป็นสำคัญ มอบหมายงานให้บุคลากรรับผิดชอบตามความถนัดและความสามารถของแต่ละบุคคล มีการจัดหลักสูตรและกระบวนการเรียนรู้ส่งเสริมคุณภาพของผู้เรียนอย่างหลากหลายตามศักยภาพ มีโครงการ สนับสนุนการใช้แหล่งเรียนรู้และภูมิปัญญาท้องถิ่น

จุดที่ควรพัฒนา ข้อจำกัดในด้านอาคารสถานที่ ห้องเรียนและห้องปฏิบัติการทางการเรียนรู้ไม่เพียงพอ ต่อการเรียนรู้สำหรับเด็กนักเรียน ควรพัฒนา/จัดแหล่งเรียนรู้ที่สำคัญ เช่น ห้องสมุด ห้องศิลปะ ห้องดนตรี เป็นต้น

### **ด้านการพัฒนาชุมชนแห่งการเรียนรู้**

จุดเด่น ในเขตชุมชนมีแหล่งเรียนรู้ และภูมิปัญญาท้องถิ่นที่ผู้เรียนสามารถศึกษาหาความรู้ด้วยตนเอง เช่น นาข้าว บ่อปลา บึงสาธิตประโยชน์และสวนป่าชุมชน เป็นต้น

จุดที่ควรพัฒนา ควรมีการส่งเสริมให้เด็กนักเรียนได้ศึกษาหาความรู้จากแหล่งเรียนรู้ และภูมิปัญญา ท้องถิ่นให้มากขึ้นโดยการพัฒนาหลักสูตรท้องถิ่น เพื่อให้สอดคล้องกับการจัดกิจกรรมการเรียนรู้สำหรับเด็กอยู่ เสมอ

## **๓. การต้องการความช่วยเหลือ**

### **ด้านงบประมาณ**

การดำเนินการในบางโครงการไม่ประสบความสำเร็จเท่าที่ควร เนื่องจากงบประมาณที่ได้รับไม่เพียงพอ ต่อความต้องการ/ไม่มีงบประมาณสนับสนุน ผู้ปฏิบัติต้องรับผิดชอบงบประมาณในส่วนที่ไม่เพียงพอ/ไม่ได้รับการ สนับสนุน จึงมีความต้องการความช่วยเหลือในด้าน การจัดสรรงบประมาณให้เพียงพอสำหรับการดำเนิน โครงการ

### **ด้านขวัญกำลังใจในการปฏิบัติงาน**

๑. ผู้ใต้บังคับบัญชา เพื่อนร่วมงาน บุคลากรในหน่วยงานควรมีความรักความสามัคคี ไม่แบ่งพรรคแบ่ง พวก ให้ความสำคัญซึ่งกันและกัน และผู้บังคับบัญชาควรมีความยุติธรรมแก่พนักงาน เป็นกลาง เป็นกันเองและ เข้าใจผู้อื่น

๒. ผู้บริหารควรมีนโยบายใหม่ๆ มีความคิดสร้างสรรค์ที่เป็นประโยชน์ต่อส่วนรวมเสมอ และบริหารงาน ขององค์กรเป็นไปตามลำดับขั้นตอน ถูกต้อง โปร่งใส ตรวจสอบได้

๓. ด้านสภาพการทำงาน สิ่งอำนวยความสะดวกในการปฏิบัติงานควรมีความเหมาะสม เพียงพอ เช่น เครื่องใช้สำนักงาน เทคโนโลยีสารสนเทศ เป็นต้น

### **แผนการพัฒนาคุณภาพเพื่อยกระดับคุณภาพมาตรฐานให้สูงขึ้น**

จากการประเมินผลการปฏิบัติงานในรอบปีการศึกษา ๒๕๖๔ ทำให้รู้ว่ามีจุดเด่นที่ควรดำเนินการต่อไป เพื่อให้เกิดประโยชน์สูงสุดต่อการจัดการศึกษา และมีจุดที่ควรพัฒนา ซึ่งจะต้องกำหนดให้มีแผนในการพัฒนาที่ ชัดเจนเน้นการมีส่วนร่วมระหว่างครูผู้ดูแลเด็ก ผู้ปกครอง ชุมชนและผู้มีส่วนเกี่ยวข้อง เช่น การปรับปรุงหลักสูตร และการจัดประสบการณ์การเรียนรู้ การพัฒนา/ปรับปรุงแหล่งเรียนรู้ ได้แก่ ห้องสมุด ห้องปฏิบัติการต่างให้มีความพร้อม มีเทคโนโลยีที่ทันสมัย พัฒนารูปแบบการเรียนการสอนให้สอดคล้องกับสถานการณ์ และมีแผนเผชิญเหตุ เช่น สถานการณ์การแพร่ระบาดของโรคติดเชื้อไวรัสโคโรนา ๒๐๑๙ เป็นต้น

## ภาคผนวก

- หลักฐาน ข้อมูลสำคัญ เอกสารอ้างอิงต่างๆ ภาพกิจกรรมสำคัญ ที่แสดงผลงานดีเด่นของสถานศึกษา

PLUS2-59-2565/008403

สถานพัฒนาเด็กปฐมวัย  
สะอาด ปลอดภัย ป้องกันโรค

**COVID Free Setting**  
THAI STOP COVID 2 PLUS

ศูนย์พัฒนาเด็กเล็กองค์การบริหารส่วนตำบลท่าลาดขาว

ข้าพเจ้าขอรับรองว่าได้ปฏิบัติตามมาตรการอย่างเคร่งครัด

(นายดอน แสงผักแว่น)

มอบให้ ณ วันที่ 10 พฤษภาคม 2565 ตำแหน่ง \_\_\_\_\_

แจ้งข้อร้องเรียน

Scan QR Code เพื่อตรวจสอบ  
1. วันหมดอายุ (14 วัน)  
2. มาตรฐานสถานประกอบการ

084-2565/010411

กรมอนามัย Thai STOP COVID-19

สถานประกอบการ สถานพัฒนาเด็กปฐมวัย  
สะอาดปลอดภัย ป้องกันโรค COVID-19

ศูนย์พัฒนาเด็กเล็กองค์การบริหารส่วนตำบลท่าลาดขาว

ประเภท กระทรวงมหาดไทย (ศูนย์พัฒนาเด็กเล็ก และ รร. อนุบาล สังกัดกระทรวงมหาดไทย)

**ผ่านมาตรฐาน**

ข้าพเจ้าขอรับรองว่าได้ปฏิบัติตามมาตรการอย่างเคร่งครัด

(นายดอน แสงผักแว่น)

มอบให้ ณ วันที่ 10 พฤษภาคม 2565

ผู้รับบริการเสนอแนะ

หรือแจ้งข้อร้องเรียน

มอบให้ ณ วันที่ 10 พฤษภาคม 2565 (กรุณาพิมพ์ใบสำคัญนี้และติดบริเวณที่เห็นได้ชัดเจน)

การเตรียมความพร้อมก่อนเปิดภาคเรียน





กิจกรรมการจัดประสบการณ์การเรียนรู้โดยเน้นผู้เรียนเป็นสำคัญ  
“กิจกรรมการเรียนรู้ สิ่งแวดล้อมรอบตัวเรา และ สถานที่แวดล้อม”  
แหล่งเรียนรู้นอกสถานศึกษา “ปึงพระ”





กิจกรรมวันสำคัญ “กิจกรรมส่งท้ายปีเก่า ต้อนรับปีใหม่”



กิจกรรมการเรียนรู้ เศรษฐกิจพอเพียง “โครงการหนูน้อยปลูกผักสวนครัว”



ผู้บริหาร ครู ผู้ดูแลเด็ก และบุคลากรทางการศึกษา เข้ารับการอบรมเพื่อพัฒนาตนเองในงานการศึกษา





กิจกรรมพัฒนากล้ามเนื้อมัดใหญ่



กิจกรรมเสริมประสบการณ์



กิจกรรมสร้างสรรค์

- คำสั่งแต่งตั้งคณะกรรมการ และคณะกรรมการประเมินคุณภาพภายในของสถานศึกษา



คำสั่งองค์การบริหารส่วนตำบลท่าลาดขาว

ที่ ๒๐๒ /๒๕๖๕

เรื่อง แต่งตั้งคณะกรรมการประกันคุณภาพการศึกษาและจัดทำรายงานการประเมินตนเองของศูนย์พัฒนาเด็กเล็ก

ตามพระราชบัญญัติการศึกษาแห่งชาติ พ.ศ. ๒๕๔๒ และที่แก้ไขเพิ่มเติม พ.ศ. ๒๕๕๓ หมวด ๖ มาตรา ๔๘ กำหนดให้หน่วยงานต้นสังกัดและสถานศึกษาจัดให้มีระบบประกันคุณภาพภายในสถานศึกษา และให้ถือว่าการประกันคุณภาพภายในเป็นส่วนหนึ่งของกระบวนการบริหารการศึกษาที่ต้องดำเนินการอย่างต่อเนื่อง โดยมีการจัดทำรายงานประจำปีเสนอต่อหน่วยงานต้นสังกัด หน่วยงานที่เกี่ยวข้องและเปิดเผยต่อสาธารณชนเพื่อนำไปสู่การพัฒนาคุณภาพและมาตรฐานการศึกษา และรับการประเมินคุณภาพภายนอก รวมทั้งกฎกระทรวงการประกันคุณภาพการศึกษา พ.ศ. ๒๕๖๑ กำหนดให้สถานศึกษาจัดส่งรายงานผลการประเมินตนเองให้หน่วยงานต้นสังกัดหรือหน่วยงานที่กำกับดูแลสถานศึกษาเป็นประจำทุกปีการศึกษา รายงานผลการประเมินตนเองประจำปี เป็นภาพสะท้อนถึงคุณภาพการจัดการศึกษาของสถานศึกษาในรอบปีที่ผ่านมา ที่เป็นผลมาจากการดำเนินงานทั้งหมดของสถานศึกษา ซึ่งครอบคลุมมาตรฐานการศึกษาตามแผนพัฒนาการศึกษาและเป็นแนวทางในการปรับปรุงและพัฒนาคุณภาพการจัดการศึกษาของสถานศึกษาในปีต่อไป

เพื่อให้การดำเนินการประกันคุณภาพการศึกษาและการจัดทำรายงานประเมินตนเองของศูนย์พัฒนาเด็กเล็กองค์การบริหารส่วนตำบลท่าลาดขาว ประจำปีการศึกษา ๒๕๖๕ ดำเนินไปด้วยความเรียบร้อย บรรลุวัตถุประสงค์ที่ตั้งไว้ จึงขอแต่งตั้งคณะกรรมการ ดังนี้

**คณะที่ปรึกษา**

- |                              |  |
|------------------------------|--|
| ๑. นายดอน แสงฝักแว่น         | นายกองค์การบริหารส่วนตำบลท่าลาดขาว       |
| ๒. นายปิยะ เจียวระโท         | รองนายกองค์การบริหารส่วนตำบลท่าลาดขาว    |
| ๓. นางสาวปาริชาติ เอื้อนกิ่ง | ปลัดองค์การบริหารส่วนตำบล                |
| ๔. นางสาวสุรีรัตน์ จามระโท   | รองประธานกรรมการบริหารศูนย์พัฒนาเด็กเล็ก |

**คณะทำงาน**

- |                            |                 |
|----------------------------|-----------------|
| ๑. นางสิริภัสร์ สิงหรวงศ์  | นักวิชาการศึกษา |
| ๒. นางสาววรรณ จังระโท      | ผู้ดูแลเด็ก     |
| ๓. นางสาวสุวิมล ผ่องอนันต์ | ผู้ดูแลเด็ก     |
| ๔. นางสิริลักษณ์ แคนระโท   | ผู้ดูแลเด็ก     |

ทั้งนี้ ให้ผู้ที่ได้รับแต่งตั้ง ดำเนินการประกันคุณภาพการศึกษาและจัดทำรายงานการประเมินตนเองของศูนย์พัฒนาเด็กเล็กองค์การบริหารส่วนตำบลท่าลาดขาวอย่างมีประสิทธิภาพต่อไป

สั่ง ณ วันที่ ๑๐ เดือน พฤษภาคม พ.ศ. ๒๕๖๕

(นายดอน แสงฝักแว่น)

นายกองค์การบริหารส่วนตำบลท่าลาดขาว

- ประกาศใช้มาตรฐานการศึกษาและกำหนดค่าเป้าหมายความสำเร็จของศูนย์พัฒนาเด็กเล็ก



**ประกาศศูนย์พัฒนาเด็กเล็กองค์การบริหารส่วนตำบลท่าลาดขาว  
เรื่อง การกำหนดค่าเป้าหมายความสำเร็จของศูนย์พัฒนาเด็กเล็ก**

ตามกฎกระทรวง การประกันคุณภาพการศึกษา พ.ศ. ๒๕๖๑ และหนังสือกรมส่งเสริมการปกครอง  
ท้องถิ่น ด่วนที่สุด ที่ มท ๐๘๑๖.๔/ว๘๐๖ ลงวันที่ ๑ มีนาคม ๒๕๖๒ เรื่อง มาตรฐานสถานพัฒนาเด็กปฐมวัย  
แห่งชาติ อ้างถึงหนังสือกรมส่งเสริมการปกครองท้องถิ่น ที่ มท ๐๘๙๓.๔/ว๑๕๕๓ ลงวันที่ ๒๐ กรกฎาคม  
๒๕๕๘ ตามมติคณะรัฐมนตรีในคราวประชุมวันที่ ๒ มกราคม ๒๕๖๒ มีมติเห็นชอบมาตรฐานสถานพัฒนาเด็ก  
ปฐมวัยแห่งชาติ ตามที่กระทรวงศึกษาธิการเสนอและให้กระทรวงที่เกี่ยวข้องพิจารณานำมาตรฐานสถานพัฒนา  
เด็กปฐมวัยแห่งชาติ ใช้ไปเป็นแนวทางในการส่งเสริม สนับสนุนให้สถานศึกษาภายใต้การกำกับ ดูแล และ  
รับผิดชอบ เพื่อยกระดับการพัฒนาคุณภาพตามมาตรฐานการศึกษาของศูนย์พัฒนาเด็กเล็กต่อไป

ศูนย์พัฒนาเด็กเล็กองค์การบริหารส่วนตำบลท่าลาดขาว จึงขอประกาศค่าเป้าหมายความสำเร็จของ  
มาตรฐานแล้วตัวบ่งชี้ของศูนย์พัฒนาเด็กเล็ก ตามเอกสารแนบท้ายประกาศนี้ เพื่อเป็นเป้าหมายในการพัฒนา  
คุณภาพและมาตรฐานการศึกษาต่อไป

ประกาศ ณ วันที่ ๑๐ เดือน พฤษภาคม พ.ศ. ๒๕๖๕

ลงชื่อ.....

(นางสิริภัสร์ สิงหวรวงศ์)

หัวหน้าสถานศึกษา



การกำหนดค่าเป้าหมายความสำเร็จของมาตรฐาน ตัวบ่งชี้ และตัวบ่งชี้ย่อย

มาตรฐาน ตัวบ่งชี้ และตัวบ่งชี้ย่อย	ค่าเป้าหมายความสำเร็จ (ระดับคุณภาพ)
<b>มาตรฐานด้านที่ ๑ การบริหารจัดการสถานพัฒนาเด็กปฐมวัย</b>	ดี
ตัวบ่งชี้ที่ ๑.๑ การบริหารจัดการอย่างเป็นระบบ	ดี
ตัวบ่งชี้ย่อย	
๑.๑.๑ บริหารจัดการสถานพัฒนาเด็กปฐมวัยอย่างเป็นระบบ	ดี
๑.๑.๒ บริหารหลักสูตรสถานพัฒนาเด็กปฐมวัย	ดี
๑.๑.๓ บริหารจัดการข้อมูลอย่างเป็นระบบ	ดี
ตัวบ่งชี้ที่ ๑.๒ การบริหารจัดการบุคลากรทุกประเภทตามหน่วยงานที่สังกัด	ดี
ตัวบ่งชี้ย่อย	
๑.๒.๑ บริหารจัดการบุคลากรอย่างเป็นระบบ	ดี
๑.๒.๒ ผู้บริหารสถานพัฒนาเด็กปฐมวัย/หัวหน้าระดับปฐมวัย/ผู้ดำเนินการ มีคุณวุฒิ/คุณสมบัติเหมาะสม และบริหารงานอย่างมีประสิทธิภาพ	ดี
๑.๒.๓ ครู/ผู้ดูแลเด็กที่ทำหน้าที่หลักในการดูแลและพัฒนาเด็กปฐมวัยมีวุฒิการศึกษา/คุณสมบัติเหมาะสม	ดี
๑.๒.๔ บริหารบุคลากรจัดอัตราส่วนของครู/ผู้ดูแลเด็กอย่างเหมาะสม พอเพียงต่อจำนวนเด็กในแต่ละกลุ่มอายุ	ดี
ตัวบ่งชี้ที่ ๑.๓ การบริหารจัดการสภาพแวดล้อมเพื่อความปลอดภัย	ดี
ตัวบ่งชี้ย่อย	
๑.๓.๑ บริหารจัดการด้านสภาพแวดล้อมเพื่อความปลอดภัยอย่างเป็นระบบ	ดี
๑.๓.๒ โครงสร้างและตัวอาคารมั่นคง ตั้งอยู่ในบริเวณและสภาพแวดล้อมที่ปลอดภัย	ดี
๑.๓.๓ จัดการความปลอดภัยของพื้นที่เล่น/สนามเด็กเล่น และสภาพแวดล้อมภายนอกอาคาร	ดี
๑.๓.๔ จัดการสภาพแวดล้อมภายในอาคาร ครุภัณฑ์อุปกรณ์ เครื่องใช้ให้ปลอดภัย เหมาะสมกับการใช้งานและเพียงพอ	ดี
๑.๓.๕ จัดให้มีของเล่นที่ปลอดภัยได้มาตรฐาน มีจำนวนเพียงพอ สะอาดเหมาะสมกับระดับพัฒนาการของเด็ก	ดี
๑.๓.๖ ส่งเสริมให้เด็กปฐมวัยเดินทางอย่างปลอดภัย	ดี
๑.๓.๗ จัดให้มีระบบป้องกันภัยจากบุคคลทั้งภายในและภายนอกสถานพัฒนาเด็กปฐมวัย	ดี
๑.๓.๘ จัดให้มีระบบรับเหตุฉุกเฉิน ป้องกันอัคคีภัย/ภัยพิบัติตามความเสี่ยงของพื้นที่	ดี
ตัวบ่งชี้ที่ ๑.๔ การจัดการเพื่อส่งเสริมสุขภาพและการเรียนรู้	ดี
ตัวบ่งชี้ย่อย	
๑.๔.๑ มีการจัดการเพื่อส่งเสริมสุขภาพ เฝ้าระวังการเจริญเติบโตของเด็กและดูแลการเจ็บป่วยเบื้องต้น	ดี
๑.๔.๒ มีแผนและดำเนินการตรวจสอบอนามัยประจำวัน ตรวจสอบสุขภาพประจำปีและป้องกันควบคุมโรคติดต่อ	ดี

มาตรฐาน ตัวบ่งชี้ และตัวบ่งชี้ย่อย	ค่าเป้าหมายความสำเร็จ (ระดับคุณภาพ)
๑.๔.๓ อาคารต้องมีพื้นที่ใช้สอยเป็นสัดส่วนตามกิจวัตรประจำวันของเด็กที่เหมาะสมตามช่วงวัย และการใช้ประโยชน์	ดี
๑.๔.๔ จัดให้มีพื้นที่/มุมประสบการณ์และแหล่งเรียนรู้ในห้องเรียนและนอกห้องเรียน	ดี
๑.๔.๕ จัดบริเวณห้องน้ำ ห้องส้วม ที่แปร่งพื้น/ล้างมือให้เพียงพอ สะอาด ปลอดภัย และเหมาะสมกับการใช้งานของเด็ก	ดี
๑.๔.๖ จัดการระบบสุขาภิบาลที่มีประสิทธิภาพ ครอบคลุมสถานที่ปรุงประกอบอาหาร น้ำดื่ม น้ำใช้กำจัดขยะ สิ่งปฏิกูล และพาหะนำโรค	ดี
๑.๔.๗ จัดอุปกรณ์ฯ และเครื่องใช้ส่วนตัวให้เพียงพอกับการใช้งานของเด็กทุกคน และดูแลความสะอาดและปลอดภัยอย่างสม่ำเสมอ	ดี
ตัวบ่งชี้ที่ ๑.๕ การส่งเสริมการมีส่วนร่วมของครอบครัวและชุมชน	ดี
ตัวบ่งชี้ย่อย	
๑.๕.๑ มีการสื่อสารเพื่อสร้างความสัมพันธ์และความเข้าใจอันดีระหว่างพ่อแม่/ผู้ปกครองกับสถานพัฒนาเด็กปฐมวัยเกี่ยวกับตัวเด็กและการดำเนินงานของสถานพัฒนาเด็กปฐมวัย	ดี
๑.๕.๒ การจัดกิจกรรมที่พ่อแม่/ผู้ปกครอง/ครอบครัว และชุมชนมีส่วนร่วม	ดี
๑.๕.๓ ดำเนินงานให้สถานพัฒนาเด็กปฐมวัยเป็นแหล่งเรียนรู้แก่ชุมชนในเรื่องการพัฒนาเด็กปฐมวัย	ดี
๑.๕.๔ มีคณะกรรมการสถานพัฒนาเด็กปฐมวัย	ดี
<b>มาตรฐานด้านที่ ๒ ครู/ผู้ดูแลเด็กให้การดูแล และจัดประสบการณ์การเรียนรู้และการเล่นเพื่อพัฒนาเด็กปฐมวัย</b>	ดี
ตัวบ่งชี้ที่ ๒.๑ การดูแลและพัฒนาเด็กอย่างรอบด้าน	ดี
ตัวบ่งชี้ย่อย	
๒.๑.๑ มีแผนการจัดประสบการณ์การเรียนรู้ที่สอดคล้องกับหลักสูตรการศึกษาปฐมวัย มีการดำเนินงานและประเมินผล	ดี
๒.๑.๒ จัดพื้นที่/มุมประสบการณ์การเรียนรู้และการเล่นที่เหมาะสมอย่างหลากหลาย	ดี
๒.๑.๓ จัดกิจกรรมส่งเสริมพัฒนาการทุกด้านอย่างบูรณาการตามธรรมชาติของเด็กที่เรียนรู้ด้วยประสาทสัมผัส ลงมือทำ ปฏิสัมพันธ์ และการเล่น	ดี
๒.๑.๔ เลือกใช้สื่อ/อุปกรณ์ เทคโนโลยีเครื่องเล่นและจัดสภาพแวดล้อมภายใน-ภายนอก แหล่งเรียนรู้ที่เพียงพอ เหมาะสม ปลอดภัย	ดี
๒.๑.๕ ฝึกระวังติดตามพัฒนาการเด็กรายบุคคลเป็นระยะ เพื่อใช้ผลในการจัดกิจกรรมพัฒนาเด็กทุกคนให้เต็มตามศักยภาพ	ดี
ตัวบ่งชี้ที่ ๒.๒ การส่งเสริมพัฒนาการด้านร่างกายและดูแลสุขภาพ	ดี
ตัวบ่งชี้ย่อย	
๒.๒.๑ ให้เด็กอายุ ๖ เดือนขึ้นไป รับประทานอาหารที่ครบถ้วนในปริมาณที่เพียงพอ และส่งเสริมพฤติกรรมกินที่เหมาะสม	ดี
๒.๒.๒ จัดกิจกรรมให้เด็กได้ลงมือปฏิบัติอย่างถูกต้องเหมาะสมในการดูแลสุขภาพ ความปลอดภัยในชีวิตประจำวัน	ดี

มาตรฐาน ตัวบ่งชี้ และตัวบ่งชี้ย่อย	ค่าเป้าหมายความสำเร็จ (ระดับคุณภาพ)
๒.๒.๓ ตรวจสอบสุขภาพอนามัยของเด็กประจำวัน ความสะอาดของร่างกาย ฟันและช่องปาก เพื่อคัดกรองโรคและการบาดเจ็บ	ดี
๒.๒.๔ เผื่อระวังติดตามการเจริญเติบโตของเด็กเป็นรายบุคคล บันทึกผลภาวะโภชนาการอย่างต่อเนื่อง	ดี
๒.๒.๕ จัดให้มีการตรวจสุขภาพร่างกาย ฟันและช่องปาก สายตา หูตามกำหนด	ดี
ตัวบ่งชี้ที่ ๒.๓ การส่งเสริมพัฒนาการด้านสติปัญญา ภาษาและการสื่อสาร	ดี
ตัวบ่งชี้ย่อย	
๒.๓.๑ จัดกิจกรรมส่งเสริมให้เด็กได้สังเกต สัมผัส ลองทำ คิดตั้งคำถาม สืบเสาะหาความรู้แก้ปัญหา จินตนาการ คิดสร้างสรรค์ โดยยอมรับความคิดและผลงานที่แตกต่างของเด็ก	ดี
๒.๓.๒ จัดกิจกรรมและประสบการณ์ทางภาษาที่มีความหมายต่อเด็ก เพื่อการสื่อสารอย่างหลากหลาย ฟีกฟัง พูด ถาม ตอบ เล่าและสนทนาตามลำดับขั้นตอนพัฒนาการ	ดี
๒.๓.๓ จัดกิจกรรมปลูกฝังให้เด็กมีนิสัยรักการอ่านให้เด็กมีทักษะการดูภาพ ฟังเรื่องราว พูดเล่า อ่าน วาด/เขียน เบื้องต้น ตามลำดับพัฒนาการ โดยครู/ผู้ดูแลเด็ก เป็นตัวอย่างของการพูด และการอ่านที่ถูกต้อง	ดี
๒.๓.๔ จัดให้เด็กมีประสบการณ์เรียนรู้เกี่ยวกับตัวเด็ก บุคคล สิ่งต่างๆ สถานที่และธรรมชาติรอบตัวด้วยวิธีการที่เหมาะสมกับวัยและพัฒนาการ	ดี
๒.๓.๕ จัดกิจกรรมและประสบการณ์ด้านคณิตศาสตร์และวิทยาศาสตร์เบื้องต้นตามวัย โดยเด็กเรียนรู้ผ่านประสาทสัมผัส และลงมือปฏิบัติด้วยตนเอง	ดี
ตัวบ่งชี้ที่ ๒.๔ การส่งเสริมพัฒนาการด้านอารมณ์จิตใจ-สังคม ปลูกฝังคุณธรรมและความเป็นพลเมืองดี	ดี
ตัวบ่งชี้ย่อย	
๒.๔.๑ สร้างความสัมพันธ์ที่ดีและมั่นคง ระหว่างผู้ใหญ่กับเด็ก จัดกิจกรรมสร้างเสริมความสัมพันธ์ที่ดีระหว่างเด็กกับเด็ก และการแก้ไขข้อขัดแย้งอย่างสร้างสรรค์	ดี
๒.๔.๒ จัดกิจกรรมส่งเสริมให้เด็กมีความสุข แจ่มใส ร่าเริง ได้แสดงออกด้านอารมณ์ความรู้สึกที่ดีต่อตนเอง โดยผ่านการเคลื่อนไหวร่างกาย ศิลปะ ดนตรีตามความสนใจและถนัด	ดี
๒.๔.๓ จัดกิจกรรมและประสบการณ์ ปลูกฝังคุณธรรมให้เด็กใฝ่ดีมีวินัย ซื่อสัตย์ รู้จักสิทธิและหน้าที่รับผิดชอบของพลเมืองดีรักครอบครัว โรงเรียน ชุมชนและประเทศชาติด้วยวิธีที่เหมาะสมกับวัย และพัฒนาการ	ดี
ตัวบ่งชี้ที่ ๒.๕ การส่งเสริมเด็กในระยะเปลี่ยนผ่านให้ปรับตัวสู่การเชื่อมต่อในชั้นถัดไป	ดี
ตัวบ่งชี้ย่อย	
๒.๕.๑ จัดกิจกรรมกับผู้ปกครองให้เตรียมเด็กก่อนจากบ้านเข้าสู่สถานพัฒนาเด็กปฐมวัย/โรงเรียน และจัดกิจกรรมช่วงปฐมวัยให้เด็กค่อยปรับตัวในบรรยากาศที่เป็นมิตร	ดี
๒.๕.๒ จัดกิจกรรมส่งเสริมการปรับตัวก่อนเข้ารับการศึกษาในระดับที่สูงขึ้นแต่ละชั้น จนถึงการเป็นนักเรียนระดับชั้นประถมศึกษาปีที่ ๑	ดี

มาตรฐาน ตัวบ่งชี้ และตัวบ่งชี้ย่อย	ค่าเป้าหมายความสำเร็จ (ระดับคุณภาพ)
มาตรฐานด้านที่ ๓ คุณภาพของเด็กปฐมวัย	ดี
• สำหรับเด็กแรกเกิด - อายุ ๒ ปี (๒ ปี ๑๑ เดือน ๒๙ วัน)	
ตัวบ่งชี้ที่ ๓.๑ ก เด็กมีการเจริญเติบโตสมวัย	ดี
ตัวบ่งชี้ย่อย	
๓.๑.๑ ก เด็กมีน้ำหนักตัวเหมาะสมกับวัยและสูงตีสัดส่วน ซึ่งมีบันทึกเป็นรายบุคคล	ดี
ตัวบ่งชี้ที่ ๓.๒ ก เด็กมีพัฒนาการสมวัย	ดี
ตัวบ่งชี้ย่อย	
๓.๒.๑ ก เด็กมีพัฒนาการสมวัยโดยรวม ๕ ด้าน	ดี
๓.๒.๒ ก รายด้าน : เด็กมีพัฒนาการกล้ามเนื้อมัดใหญ่ (Gross Motor)	ดี
๓.๒.๓ ก รายด้าน : เด็กมีพัฒนาการด้านกล้ามเนื้อมัดเล็กและสติปัญญาสมวัย (Fine Motor Adaptive)	ผ่านเกณฑ์ขั้นต่ำ
๓.๒.๔ ก รายด้าน : เด็กมีพัฒนาการด้านการรับรู้และเข้าใจภาษา (Receptive Language)	ผ่านเกณฑ์ขั้นต่ำ
๓.๒.๕ ก รายด้าน : เด็กมีพัฒนาการการใช้ภาษาสมวัย (Expressive Language)	ดี
๓.๒.๖ ก รายด้าน : เด็กมีพัฒนาการการช่วยเหลือตนเองและการเข้าสังคม (Personal Social)	ดี
• สำหรับเด็ก อายุ ๓ ปี - อายุ ๖ ปี (ก่อนเข้าชั้นประถมศึกษาปีที่ ๑)	
ตัวบ่งชี้ที่ ๓.๑ ข เด็กมีการเจริญเติบโตสมวัยและมีสุขนิสัยที่เหมาะสม	ดี
ตัวบ่งชี้ย่อย	
๓.๑.๑ ข เด็กมีน้ำหนักตัวเหมาะสมกับวัยและสูงตีสัดส่วน ซึ่งมีบันทึกเป็นรายบุคคล	ดี
๓.๑.๒ ข เด็กมีสุขนิสัยที่ดีในการดูแลสุขภาพตนเองตามวัย	ดี
๓.๑.๓ ข เด็กมีสุขภาพช่องปากดีไม่มีฟันผุ	ดี
ตัวบ่งชี้ที่ ๓.๒ ข เด็กมีพัฒนาการสมวัย	ดี
ตัวบ่งชี้ย่อย	
๓.๒.๑ ข เด็กมีพัฒนาการสมวัยโดยรวม ๕ ด้าน	ดี
ตัวบ่งชี้ที่ ๓.๓ ข เด็กมีพัฒนาการด้านการเคลื่อนไหว	ดี
ตัวบ่งชี้ย่อย	
๓.๓.๑ ข เด็กมีพัฒนาการด้านการใช้กล้ามเนื้อมัดใหญ่ สามารถเคลื่อนไหวและทรงตัวได้ตามวัย	ดี
๓.๓.๒ ข เด็กมีพัฒนาการด้านการใช้กล้ามเนื้อมัดเล็ก และการประสานงานระหว่างตากับมือตามวัย	ผ่านเกณฑ์ขั้นต่ำ
ตัวบ่งชี้ที่ ๓.๔ ข เด็กมีพัฒนาการด้านอารมณ์จิตใจ	ดี
ตัวบ่งชี้ย่อย	
๓.๔.๑ ข เด็กแสดงออก ร่าเริง แจ่มใส รู้สึกมั่นคงปลอดภัย แสดงความรู้สึกที่ดีต่อตนเองและผู้อื่นได้สมวัย	ดี

มาตรฐาน ตัวบ่งชี้ และตัวบ่งชี้ย่อย	ค่าเป้าหมายความสำเร็จ (ระดับคุณภาพ)
๓.๔.๒ ข เด็กมีความสนใจ และร่วมกิจกรรมต่างๆ อย่างสมวัย ซึ่งรวมการเล่น การทำงาน ศิลปะ ดนตรีกีฬา	ดี
๓.๔.๓ ข เด็กสามารถอดทน รอคอย ควบคุมตนเอง ยับยั้งชั่งใจ ทำตามข้อตกลง คำนึงถึง ความรู้สึกของผู้อื่น มีกาลเทศะ ปรับตัวเข้ากับสถานการณ์ใหม่ได้สมวัย	ผ่านเกณฑ์ขั้นต่ำ
ตัวบ่งชี้ที่ ๓.๕ ข เด็กมีพัฒนาการด้านสติปัญญา เรียนรู้และสร้างสรรค์	ผ่านเกณฑ์ขั้นต่ำ
ตัวบ่งชี้ย่อย	
๓.๕.๑ ข เด็กบอกเกี่ยวกับตัวเด็ก บุคคล สถานที่แวดล้อมธรรมชาติและสิ่งต่างๆ รอบตัว เด็ก ได้สมวัย	ดีมาก
๓.๕.๒ ข เด็กมีพื้นฐานด้านคณิตศาสตร์สามารถสังเกต จำแนก และเปรียบเทียบจำนวน มิติสัมพันธ์(พื้นที่/ระยะ) เวลา ได้สมวัย	ผ่านเกณฑ์ขั้นต่ำ
๓.๕.๓ ข เด็กสามารถคิดอย่างมีเหตุผล แก้ปัญหาได้สมวัย	ผ่านเกณฑ์ขั้นต่ำ
๓.๕.๔ ข เด็กมีจินตนาการ และความคิดสร้างสรรค์ที่แสดงออกได้สมวัย	ผ่านเกณฑ์ขั้นต่ำ
๓.๕.๕ ข เด็กมีความพยายาม มุ่งมั่นตั้งใจ ทำกิจกรรมให้สำเร็จสมวัย	ดี
ตัวบ่งชี้ที่ ๓.๖ ข เด็กมีพัฒนาการด้านภาษาและการสื่อสาร	ดี
ตัวบ่งชี้ย่อย	
๓.๖.๑ ข เด็กสามารถฟัง พูด จับใจความ เล่า สนทนา และสื่อสารได้สมวัย	ดี
๓.๖.๒ ข เด็กมีทักษะในการดูรูปภาพ สัญลักษณ์ การใช้หนังสือ รู้จักตัวอักษร การคิด เขียนคำ และการอ่านเบื้องต้นได้สมวัยและตามลำดับพัฒนาการ	ดี
๓.๖.๓ ข เด็กมีทักษะการวาด การขีดเขียนตามลำดับขั้นตอนพัฒนาการสมวัย นำไปสู่ การขีดเขียนคำที่คุ้นเคย และสนใจ	ดี
๓.๖.๔ ข เด็กมีทักษะในการสื่อสารอย่างเหมาะสมตามวัย โดยใช้ภาษาไทยเป็นหลัก และ มีความคุ้นเคยกับภาษาอื่นด้วย	ดี
ตัวบ่งชี้ที่ ๓.๗ ข เด็กมีพัฒนาการด้านสังคม คุณธรรม มีวินัย และความเป็นพลเมืองดี	ดี
ตัวบ่งชี้ย่อย	
๓.๗.๑ ข เด็กมีปฏิสัมพันธ์กับผู้อื่นได้อย่างสมวัย และแสดงออกถึงการยอมรับความ แตกต่างระหว่างบุคคล	ดี
๓.๗.๒ ข เด็กมีความเมตตา กรุณา มีวินัย ซื่อสัตย์รับผิดชอบต่อตนเองและส่วนรวม และ มีค่านิยมที่พึงประสงค์สมวัย	ดี
๓.๗.๓ ข เด็กสามารถเล่น และทำงานร่วมกับผู้อื่นเป็นกลุ่ม เป็นได้ทั้งผู้นำและผู้ตาม แก้ไขข้อขัดแย้งอย่างสร้างสรรค์	ดี
๓.๗.๔ ข เด็กภาคภูมิใจที่เป็นสมาชิกที่ดีในครอบครัว ชุมชน สถานพัฒนาเด็กปฐมวัย และตระหนักถึงความเป็นพลเมืองดีของประเทศไทยและภูมิภาคอาเซียน	ดี



ประกาศศูนย์พัฒนาเด็กเล็กองค์การบริหารส่วนตำบลท่าลาดขาว  
เรื่อง การใช้มาตรฐานการศึกษาของศูนย์พัฒนาเด็กเล็ก  
เพื่อการประกันคุณภาพการศึกษาภายในของศูนย์พัฒนาเด็กเล็ก  
ประจำปีการศึกษา ๒๕๖๕

ตามกฎกระทรวง การประกันคุณภาพการศึกษา พ.ศ. ๒๕๖๑ และหนังสือกรมส่งเสริมการปกครอง  
ท้องถิ่น ด่วนที่สุด ที่ มท ๐๘๑๖.๔/ว๘๐๖ ลงวันที่ ๑ มีนาคม ๒๕๖๒ เรื่อง มาตรฐานสถานพัฒนาเด็กปฐมวัย  
แห่งชาติ อ้างถึงหนังสือกรมส่งเสริมการปกครองท้องถิ่น ที่ มท ๐๘๙๓.๔/ว๑๕๕๓ ลงวันที่ ๒๐ กรกฎาคม ๒๕๕๘  
ตามมติคณะรัฐมนตรีในคราวประชุมวันที่ ๒ มกราคม ๒๕๖๒ มีมติเห็นชอบมาตรฐานสถานพัฒนาเด็กปฐมวัย  
แห่งชาติ ตามที่กระทรวงศึกษาธิการเสนอและให้กระทรวงที่เกี่ยวข้องพิจารณานำมาตรฐานสถานพัฒนาเด็ก  
ปฐมวัยแห่งชาติ ใช้ไปเป็นแนวทางในการส่งเสริม สนับสนุนให้สถานศึกษาภายใต้การกำกับ ดูแล และรับผิดชอบ  
เพื่อยกระดับการพัฒนาคุณภาพตามมาตรฐานการศึกษาของศูนย์พัฒนาเด็กเล็กต่อไป

ศูนย์พัฒนาเด็กเล็กองค์การบริหารส่วนตำบลท่าลาดขาว จึงขอประกาศใช้มาตรฐานการศึกษาของศูนย์  
พัฒนาเด็กเล็ก ตามเอกสารแนบท้ายประกาศนี้ เพื่อเป็นเป้าหมายในการพัฒนาคุณภาพและมาตรฐานการศึกษา  
ต่อไป

ประกาศ ณ วันที่ ๑๐ เดือน พฤษภาคม พ.ศ. ๒๕๖๕

ลงชื่อ.....

(นางสิริภัสร์ สิงหวรวงศ์)

หัวหน้าสถานศึกษา

มาตรฐานการศึกษาของศูนย์พัฒนาเด็กเล็กองค์การบริหารส่วนตำบลท่าลาดขาว  
แนบท้ายประกาศศูนย์พัฒนาเด็กเล็กองค์การบริหารส่วนตำบลท่าลาดขาว  
เรื่อง การใช้มาตรฐานการศึกษาของศูนย์พัฒนาเด็กเล็ก  
เพื่อการประกันคุณภาพการศึกษาภายในของศูนย์พัฒนาเด็กเล็ก

มาตรฐานด้านที่ ๑ การบริหารจัดการสถานพัฒนาเด็กปฐมวัย

ตัวบ่งชี้ที่ ๑.๑ การบริหารจัดการอย่างเป็นระบบ

ตัวบ่งชี้ย่อย

- ๑.๑.๑ บริหารจัดการสถานพัฒนาเด็กปฐมวัยอย่างเป็นระบบ
- ๑.๑.๒ บริหารหลักสูตรสถานพัฒนาเด็กปฐมวัย
- ๑.๑.๓ บริหารจัดการข้อมูลอย่างเป็นระบบ

ตัวบ่งชี้ที่ ๑.๒ การบริหารจัดการบุคลากรทุกประเภทตามหน่วยงานที่สังกัด

ตัวบ่งชี้ย่อย

- ๑.๒.๑ บริหารจัดการบุคลากรอย่างเป็นระบบ
- ๑.๒.๒ ผู้บริหารสถานพัฒนาเด็กปฐมวัย/หัวหน้าระดับปฐมวัย/ผู้ดำเนินกิจการ มีคุณวุฒิ/คุณสมบัติเหมาะสม และบริหารงานอย่างมีประสิทธิภาพ
- ๑.๒.๓ ครู/ผู้ดูแลเด็กที่ทำหน้าที่หลักในการดูแลและพัฒนาเด็กปฐมวัยมีวุฒิการศึกษา/คุณสมบัติเหมาะสม
- ๑.๒.๔ บริหารบุคลากรจัดอัตราส่วนของครู/ผู้ดูแลเด็กอย่างเหมาะสม พอเพียงต่อจำนวนเด็กในแต่ละกลุ่มอายุ

เด็ก (อายุ)	อัตราส่วนครู/ผู้ดูแลเด็ก : เด็ก(คน)	จำนวนเด็กในกลุ่มกิจกรรม
ต่ำกว่า ๑ ปี	๑ : ๓	กลุ่มละไม่เกิน ๖ คน
ต่ำกว่า ๒ ปี	๑ : ๕	กลุ่มละไม่เกิน ๑๐ คน
ต่ำกว่า ๓ ปี	๑ : ๑๐	กลุ่มละไม่เกิน ๒๐ คน
๓ ปี - ก่อนเข้า ป.๑	๑ : ๑๕	กลุ่มละไม่เกิน ๓๐ คน

ตัวบ่งชี้ที่ ๑.๓ การบริหารจัดการสภาพแวดล้อมเพื่อความปลอดภัย

ตัวบ่งชี้ย่อย

- ๑.๓.๑ บริหารจัดการด้านสภาพแวดล้อมเพื่อความปลอดภัยอย่างเป็นระบบ
- ๑.๓.๒ โครงสร้างและตัวอาคารมั่นคง ตั้งอยู่ในบริเวณและสภาพแวดล้อมที่ปลอดภัย
- ๑.๓.๓ จัดการความปลอดภัยของพื้นที่เล่น/สนามเด็กเล่น และสภาพแวดล้อมภายนอกอาคาร
- ๑.๓.๔ จัดการสภาพแวดล้อมภายในอาคาร ครุภัณฑ์อุปกรณ์ เครื่องใช้ให้ปลอดภัยเหมาะสมกับการใช้งานและเพียงพอ
- ๑.๓.๕ จัดให้มีของเล่นที่ปลอดภัยได้มาตรฐาน มีจำนวนเพียงพอ สะอาดเหมาะสมกับระดับพัฒนาการของเด็ก
- ๑.๓.๖ ส่งเสริมให้เด็กปฐมวัยเดินทางอย่างปลอดภัย
- ๑.๓.๗ จัดให้มีระบบป้องกันภัยจากบุคคลทั้งภายในและภายนอกสถานพัฒนาเด็กปฐมวัย
- ๑.๓.๘ จัดให้มีระบบรับเหตุฉุกเฉิน ป้องกันอัคคีภัย/ภัยพิบัติตามความเสี่ยงของพื้นที่

## ตัวบ่งชี้ที่ ๑.๔ การจัดการเพื่อส่งเสริมสุขภาพและการเรียนรู้

### ตัวบ่งชี้ย่อย

- ๑.๔.๑ มีการจัดการเพื่อส่งเสริมสุขภาพ เฝ้าระวังการเจริญเติบโตของเด็กและดูแลการเจ็บป่วยเบื้องต้น
- ๑.๔.๒ มีแผนและดำเนินการตรวจสอบอนามัยประจำวัน ตรวจสอบสุขภาพประจำปีและป้องกันควบคุมโรคติดต่อ
- ๑.๔.๓ อาคารต้องมีพื้นที่ใช้สอยเป็นสัดส่วนตามกิจวัตรประจำวันของเด็กที่เหมาะสมตามช่วงวัย และ  
การใช้ประโยชน์
- ๑.๔.๔ จัดให้มีพื้นที่/มุมประสบการณ์และแหล่งเรียนรู้ในห้องเรียนและนอกห้องเรียน
- ๑.๔.๕ จัดบริเวณห้องน้ำ ห้องส้วม ที่แปร่งพื้น/ล้างมือให้เพียงพอ สะอาด ปลอดภัย และเหมาะสมกับ  
การใช้งานของเด็ก
- ๑.๔.๖ จัดการระบบสุขาภิบาลที่มีประสิทธิภาพ ครอบคลุมสถานที่ปรุงประกอบอาหาร น้ำดื่ม น้ำใช้  
กำจัดขยะ สิ่งปฏิกูล และพาหะนำโรค
- ๑.๔.๗ จัดอุปกรณ์ภาษาและเครื่องใช้ส่วนตัวให้เพียงพอกับการใช้งานของเด็กทุกคน และดูแลความ  
สะอาดและปลอดภัยอย่างสม่ำเสมอ

## ตัวบ่งชี้ที่ ๑.๕ การส่งเสริมการมีส่วนร่วมของครอบครัวและชุมชน

### ตัวบ่งชี้ย่อย

- ๑.๕.๑ มีการสื่อสารเพื่อสร้างความสัมพันธ์และความเข้าใจอันดีระหว่างพ่อแม่/ผู้ปกครองกับสถาน  
พัฒนาเด็กปฐมวัยเกี่ยวกับตัวเด็กและการดำเนินงานของสถานพัฒนาเด็กปฐมวัย
- ๑.๕.๒ การจัดกิจกรรมที่พ่อแม่/ผู้ปกครอง/ครอบครัว และชุมชนมีส่วนร่วม
- ๑.๕.๓ ดำเนินงานให้สถานพัฒนาเด็กปฐมวัยเป็นแหล่งเรียนรู้แก่ชุมชนในเรื่องการพัฒนาเด็กปฐมวัย
- ๑.๕.๔ มีคณะกรรมการสถานพัฒนาเด็กปฐมวัย

## มาตรฐานด้านที่ ๒ ครู/ผู้ดูแลเด็กให้การดูแล และจัดประสบการณ์การเรียนรู้และการเล่นเพื่อพัฒนาเด็กปฐมวัย

### ตัวบ่งชี้ที่ ๒.๑ การดูแลและพัฒนาเด็กอย่างรอบด้าน

#### ตัวบ่งชี้ย่อย

- ๒.๑.๑ มีแผนการจัดประสบการณ์การเรียนรู้ที่สอดคล้องกับหลักสูตรการศึกษาปฐมวัย มีการ  
ดำเนินงานและประเมินผล
- ๒.๑.๒ จัดพื้นที่/มุมประสบการณ์การเรียนรู้และการเล่นที่เหมาะสมอย่างหลากหลาย
- ๒.๑.๓ จัดกิจกรรมส่งเสริมพัฒนาการทุกด้านอย่างบูรณาการตามธรรมชาติของเด็กที่เรียนรู้ด้วย  
ประสาทสัมผัส ลงมือทำ ปฏิสัมพันธ์ และการเล่น
- ๒.๑.๔ เลือกใช้สื่อ/อุปกรณ์ เทคโนโลยีเครื่องเล่นและจัดสภาพแวดล้อมภายใน-ภายนอก แหล่งเรียนรู้ที่  
เพียงพอ เหมาะสม ปลอดภัย
- ๒.๑.๕ เฝ้าระวังติดตามพัฒนาการเด็กรายบุคคลเป็นระยะ เพื่อใช้ผลในการจัดกิจกรรมพัฒนาเด็กทุกคน  
ให้เต็มตามศักยภาพ

### ตัวบ่งชี้ที่ ๒.๒ การส่งเสริมพัฒนาการด้านร่างกายและดูแลสุขภาพ

#### ตัวบ่งชี้ย่อย

- ๒.๒.๑ ให้เด็กอายุ ๖ เดือนขึ้นไป รับประทานอาหารที่ครบถ้วนในปริมาณที่เพียงพอ และส่งเสริม  
พฤติกรรมการกินที่เหมาะสม



๒.๒.๒ จัดกิจกรรมให้เด็กได้ลงมือปฏิบัติอย่างถูกต้องเหมาะสมในการดูแลสุขภาพ ความปลอดภัยในชีวิตประจำวัน

๒.๒.๓ ตรวจสอบสุขภาพอนามัยของเด็กประจำวัน ความสะอาดของร่างกาย ฟันและช่องปากเพื่อคัดกรองโรคและการบาดเจ็บ

๒.๒.๔ ฝึกระวังติดตามการเจริญเติบโตของเด็กเป็นรายบุคคล บันทึกผลภาวะโภชนาการอย่างต่อเนื่อง

๒.๒.๕ จัดให้มีการตรวจสุขภาพร่างกาย ฟันและช่องปาก สายตา หูตามกำหนด

**ตัวบ่งชี้ที่ ๒.๓ การส่งเสริมพัฒนาการด้านสติปัญญา ภาษาและการสื่อสาร**

**ตัวบ่งชี้ย่อย**

๒.๓.๑ จัดกิจกรรมส่งเสริมให้เด็กได้สังเกต สัมผัส ลองทำ คิดตั้งคำถาม สืบเสาะหาความรู้แก้ปัญหาจินตนาการ คิดสร้างสรรค์ โดยยอมรับความคิดและผลงานที่แตกต่างของเด็ก

๒.๓.๒ จัดกิจกรรมและประสบการณ์ทางภาษาที่มีความหมายต่อเด็ก เพื่อการสื่อสารอย่างหลากหลาย ฟัง ฟัง พูด ถาม ตอบ เล่าและสนทนาตามลำดับขั้นพัฒนาการ

๒.๓.๓ จัดกิจกรรมปลูกฝังให้เด็กมีนิสัยรักการอ่านให้เด็กมีทักษะการดูภาพ ฟังเรื่องราว พูดเล่า อ่านวาด/เขียน เบื้องต้น ตามลำดับพัฒนาการ โดยครู/ผู้ดูแลเด็ก เป็นตัวอย่างของการพูด และการอ่านที่ถูกต้อง

๒.๓.๔ จัดให้เด็กมีประสบการณ์เรียนรู้เกี่ยวกับตัวเด็ก บุคคล สิ่งต่างๆ สถานที่และธรรมชาติรอบตัวด้วยวิธีการที่เหมาะสมกับวัยและพัฒนาการ

๒.๓.๕ จัดกิจกรรมและประสบการณ์ด้านคณิตศาสตร์และวิทยาศาสตร์เบื้องต้นตามวัย โดยเด็กเรียนรู้ผ่านประสาทสัมผัส และลงมือปฏิบัติด้วยตนเอง

**ตัวบ่งชี้ที่ ๒.๔ การส่งเสริมพัฒนาการด้านอารมณ์จิตใจ-สังคม ปลูกฝังคุณธรรมและความเป็นพลเมืองดี**

**ตัวบ่งชี้ย่อย**

๒.๔.๑ สร้างความสัมพันธ์ที่ดีและมั่นคง ระหว่างผู้ใหญ่กับเด็ก จัดกิจกรรมสร้างความสัมพันธ์ที่ดีระหว่างเด็กกับเด็ก และการแก้ไขข้อขัดแย้งอย่างสร้างสรรค์

๒.๔.๒ จัดกิจกรรมส่งเสริมให้เด็กมีความสุข แจ่มใส ร่าเริง ได้แสดงออกด้านอารมณ์ความรู้สึกที่ดีต่อตนเอง โดยผ่านการเคลื่อนไหวร่างกาย ศิลปะ ดนตรีตามความสนใจและถนัด

๒.๔.๓ จัดกิจกรรมและประสบการณ์ ปลูกฝังคุณธรรมให้เด็กใฝ่ดีมีวินัย ซื่อสัตย์ รู้จักสิทธิและหน้าที่รับผิดชอบของพลเมืองดีรักครอบครัว โรงเรียน ชุมชนและประเทศชาติด้วยวิธีที่เหมาะสมกับวัย และพัฒนาการ

**ตัวบ่งชี้ที่ ๒.๕ การส่งเสริมเด็กในระยะเปลี่ยนผ่านให้ปรับตัวสู่การเชื่อมต่อในชั้นถัดไป**

**ตัวบ่งชี้ย่อย**

๒.๕.๑ จัดกิจกรรมกับผู้ปกครองให้เตรียมเด็กก่อนจากบ้านเข้าสู่สถานพัฒนาเด็กปฐมวัย/โรงเรียน และจัดกิจกรรมช่วงปฐมนิเทศให้เด็กค่อยปรับตัวในบรรยากาศที่เป็นมิตร

๒.๕.๒ จัดกิจกรรมส่งเสริมการปรับตัวก่อนเข้ารับการศึกษาในระดับที่สูงขึ้นแต่ละชั้น จนถึงการเป็นนักเรียนระดับชั้นประถมศึกษาปีที่ ๑

**มาตรฐานด้านที่ ๓ คุณภาพของเด็กปฐมวัย**

• สำหรับเด็กแรกเกิด - อายุ ๒ ปี (๒ ปี ๑๑ เดือน ๒๙ วัน)

**ตัวบ่งชี้ที่ ๓.๑ ก เด็กมีการเจริญเติบโตสมวัย**

**ตัวบ่งชี้ย่อย**

๓.๑.๑ ก เด็กมีน้ำหนักตัวเหมาะสมกับวัยและสูงที่สุดมีส่วน ซึ่งมีบันทึกเป็นรายบุคคล

ตัวบ่งชี้ที่ ๓.๒ ก เด็กมีพัฒนาการสมวัย

ตัวบ่งชี้ย่อย

๓.๒.๑ ก เด็กมีพัฒนาการสมวัยโดยรวม ๕ ด้าน

๓.๒.๒ ก รายด้าน : เด็กมีพัฒนาการกล้ามเนื้อใหญ่ (Gross Motor)

๓.๒.๓ ก รายด้าน : เด็กมีพัฒนาการด้านกล้ามเนื้อเล็กและสติปัญญาสมวัย (Fine Motor

Adaptive)

๓.๒.๔ ก รายด้าน : เด็กมีพัฒนาการด้านการรับรู้และเข้าใจภาษา (Receptive Language)

๓.๒.๕ ก รายด้าน : เด็กมีพัฒนาการการใช้ภาษาสมวัย (Expressive Language)

๓.๒.๖ ก รายด้าน : เด็กมีพัฒนาการการช่วยเหลือตนเองและการเข้าสังคม (Personal Social)

• สำหรับเด็ก อายุ ๓ ปี - อายุ ๖ ปี (ก่อนเข้าชั้นประถมศึกษาปีที่ ๑)

ตัวบ่งชี้ที่ ๓.๑ ข เด็กมีการเจริญเติบโตสมวัยและมีสุขนิสัยที่เหมาะสม

ตัวบ่งชี้ย่อย

๓.๑.๑ ข เด็กมีน้ำหนักตัวเหมาะสมกับวัยและสูงตีสัดส่วน ซึ่งมีบันทึกเป็นรายบุคคล

๓.๑.๒ ข เด็กมีสุขนิสัยที่ดีในการดูแลสุขภาพตนเองตามวัย

๓.๑.๓ ข เด็กมีสุขภาพช่องปากดีไม่มีฟันผุ

ตัวบ่งชี้ที่ ๓.๒ ข เด็กมีพัฒนาการสมวัย

ตัวบ่งชี้ย่อย

๓.๒.๑ ข เด็กมีพัฒนาการสมวัยโดยรวม ๕ ด้าน

ตัวบ่งชี้ที่ ๓.๓ ข เด็กมีพัฒนาการด้านการเคลื่อนไหว

ตัวบ่งชี้ย่อย

๓.๓.๑ ข เด็กมีพัฒนาการด้านการใช้กล้ามเนื้อใหญ่ สามารถเคลื่อนไหวและทรงตัวได้ตามวัย

๓.๓.๒ ข เด็กมีพัฒนาการด้านการใช้กล้ามเนื้อเล็ก และการประสานงานระหว่างตากับมือตามวัย

ตัวบ่งชี้ที่ ๓.๔ ข เด็กมีพัฒนาการด้านอารมณ์จิตใจ

ตัวบ่งชี้ย่อย

๓.๔.๑ ข เด็กแสดงออก ร่าเริง แจ่มใส รู้สึกมั่นคงปลอดภัย แสดงความรู้สึกที่ดีต่อตนเองและผู้อื่นได้  
สมวัย

๓.๔.๒ ข เด็กมีความสนใจ และร่วมกิจกรรมต่างๆ อย่างสมวัย ซึ่งรวมการเล่น การทำงาน ศิลปะ ดนตรี  
กีฬา

๓.๔.๓ ข เด็กสามารถอดทน รอคอย ควบคุมตนเอง ยับยั้งชั่งใจ ทำตามข้อตกลง คำนึงถึงความรู้สึกของ  
ผู้อื่น มีกาลเทศะ ปรับตัวเข้ากับสถานการณ์ใหม่ได้สมวัย

ตัวบ่งชี้ที่ ๓.๕ ข เด็กมีพัฒนาการด้านสติปัญญา เรียนรู้และสร้างสรรค์

ตัวบ่งชี้ย่อย

๓.๕.๑ ข เด็กบอกเกี่ยวกับตัวเด็ก บุคคล สถานที่แวดล้อมธรรมชาติและสิ่งต่างๆ รอบตัวเด็ก ได้สมวัย

๓.๕.๒ ข เด็กมีพื้นฐานด้านคณิตศาสตร์สามารถสังเกต จำแนก และเปรียบเทียบจำนวน มิติสัมพันธ์  
(พื้นที่/ระยะ) เวลา ได้สมวัย

๓.๕.๓ ข เด็กสามารถคิดอย่างมีเหตุผล แก้ปัญหาได้สมวัย

๓.๕.๔ ข เด็กมีจินตนาการ และความคิดสร้างสรรค์ที่แสดงออกได้สมวัย

๓.๕.๕ ข เด็กมีความพยายาม มุ่งมั่นตั้งใจ ทำกิจกรรมให้สำเร็จสมวัย

**ตัวบ่งชี้ที่ ๓.๖ ข** เด็กมีพัฒนาการด้านภาษาและการสื่อสาร

**ตัวบ่งชี้ย่อย**

๓.๖.๑ ข เด็กสามารถฟัง พูด จับใจความ เล่า สนทนา และสื่อสารได้สมวัย

๓.๖.๒ ข เด็กมีทักษะในการดูรูปภาพ สัญลักษณ์ การใช้หนังสือ รู้จักตัวอักษร การคิดเขียนคำ และการอ่านเบื้องต้นได้สมวัยและตามลำดับพัฒนาการ

๓.๖.๓ ข เด็กมีทักษะการวาด การขีดเขียนตามลำดับขั้นตอนพัฒนาการสมวัย นำไปสู่การขีดเขียนคำที่คุ้นเคย และสนใจ

๓.๖.๔ ข เด็กมีทักษะในการสื่อสารอย่างเหมาะสมตามวัย โดยใช้ภาษาไทยเป็นหลัก และมีความคุ้นเคยกับภาษาอื่นด้วย

**ตัวบ่งชี้ที่ ๓.๗ ข** เด็กมีพัฒนาการด้านสังคม คุณธรรม มีวินัย และเป็นพลเมืองดี

**ตัวบ่งชี้ย่อย**

๓.๗.๑ ข เด็กมีปฏิสัมพันธ์กับผู้อื่นได้อย่างสมวัย และแสดงออกถึงการยอมรับความแตกต่างระหว่างบุคคล

๓.๗.๒ ข เด็กมีความเมตตา กรุณา มีวินัย ซื่อสัตย์รับผิดชอบต่อตนเองและส่วนรวม และมีค่านิยมที่พึงประสงค์สมวัย

๓.๗.๓ ข เด็กสามารถเล่น และทำงานร่วมกับผู้อื่นเป็นกลุ่ม เป็นได้ทั้งผู้นำและผู้ตาม แก้ไขข้อขัดแย้งอย่างสร้างสรรค์

๓.๗.๔ ข เด็กภาคภูมิใจที่เป็นสมาชิกที่ดีในครอบครัว ชุมชน สถานพัฒนาเด็กปฐมวัย และตระหนักถึงความ เป็นพลเมืองดีของประเทศไทยและภูมิภาคอาเซียน

-----